

姓氏與家族

本鎮姓氏的排名依現住人口計有廖、李、鍾、陳、張等五大姓氏，本單元中我們將以本鎮地區姓氏人口比例較高者作為介紹，除了前述的五個姓氏外，本鎮在姓氏與家族人口比例較多者另計有林、莊、詹、程、黃、王、魏、歐等姓，且這些姓氏來源多為大陸渡台移民所帶來。

本單元除了解上述的本鎮姓氏源流外，因本鎮住民一向重視倫理道德，特別是在家族與宗族上特別講究孝道與慎終追遠的崇敬觀念。然而，隨時代的演化，經濟活動之發展、社會結構之變遷，大家族形式漸漸式微的環境下，家族間透過「族譜」即扮演著重要性角色，但皆均未曾忘懷其所來自的原鄉，從而凝聚成一種數典不忘祖之倫理精神，促成本鎮各宗族之精誠團結，是維繫親族間關係源流的重要產物，因此除姓氏外，亦將簡略介紹本鎮姓氏的族譜。

一. 姓氏

本鎮的各姓氏中，每個姓氏皆有所謂的「堂號」產生，而關於堂號的來源有下列幾項的情況與說法：

1. 以郡號為名者：所謂的郡號，其使用是除了郡名之外，其間亦加入有昔日諸侯國名，或府、州、縣的名稱者。而「郡」是中國秦、漢時期所使用行政區域之建置。漢行郡國察舉，魏用九品中正，晉制郡公郡伯等，均是以郡中豪門以為姓，作為昔日選官用人的標準，因這種

風氣傳襲日久，族大勢盛的情況下。致使以各該姓氏發祥地都名為郡號，而俗稱堂號。

2. 以郡望為名者：若某姓氏如自發祥地遷至他郡，其後傳衍，成為該郡(行政區域)之望族巨室，即謂此姓氏望出該郡。上述發祥地與望出之郡，有合稱為郡望者，但亦有將發祥地混稱望出者。

3. 以自立堂號為名者：各姓氏之支派間，亦有因先世之德望、功業、科第、文學，或取義吉利祥瑞，或取義訓勉後人向上，以別於其他支派，而自所創立之堂號。故此等堂號，係在同一郡望之下，為同一支派近親間宗族之標誌，其涵蓋面自遠比包舉全族之郡號為狹義，此謂之「自立堂號」，亦即狹義之「堂號」。

就以上的三項解說，我們發覺堂號來源除郡號外，亦有以郡望、自立的堂號為名，不過就今日本鎮地區所見的「堂號」而言，絕大多數的堂號產生大部份均是因其郡號而產生的。

以下我們就從本鎮人口最多的廖姓談起，看其姓氏的源流與狀況。

(一). 廖氏

廖氏為本鎮第一大姓，其所使用的堂號主要計有：汝南、鉅鹿、武威（以上係郡號）、清武、崇遠、垂裕、承祐等稱呼。

1. 廖姓的來源

廖氏其姓氏的來源，主要有四種說法：



(1). 廖叔安之後

古籍風俗通中記載：「古有廖叔安，左傳作颺，（廖氏）蓋其後也。」姓源謂：「古廖叔安之後。」通志氏族略謂：「廖叔氏，亦為古廖叔安之後。」姓氏考略謂：「周文王子伯廖之後，望出鉅鹿。」上文表示廖字古通颺、蓼，春秋時國名，叔安為國君名，其後以國為氏；一說廖為子姓，商封叔安於汝南郡，是為颺，春秋時改為廖；另一種說法是廖叔安系出黃帝裔孫，為姬姓之後，郡望武威。

(2). 伯廖之後

姓解載：伯廖為周文王之子，姬姓，其後以名為氏。

(3). 繆、顏兩姓所改

小溪廖姓祖祠房譜謂：「祖籍陝西省雒陰（今陝大荔縣），其先漢驃騎將軍廖氏，第二十七代孫廖圭，於宋時隨軍駐紮上杭，分傳八支子孫，第五支廖義移住二都，而官坡是其中一派。」

小溪廖姓祖祠房譜中及廖姓考源記載：繆、顏二姓皆黃帝所賜，之後因殷商紂王無道，顏、繆兩姓因而棄官隱於黃河西北黼陽山谷（後稱武威），改姓為廖，以表示留形不忘本源之意，此為廖姓之另一系也。

(4). 張氏姓

廖氏大族譜載：明初，張元子入贅於廖家，為福建詔安官坡張廖一族之源。此派族人，以張氏郡號「清河」、廖氏郡號「武威」，各取一字，以「清武」為堂號，本鎮廖氏家族即多來自福建漳州府的此屬派下。張廖派下族

人，在本鎮建有祖祠「崇遠堂」；廖朝孔派下，分別在台中西屯、二崙鄉建有「垂裕堂」，家廟名「清武」；廖天與派下，在台中西屯建有「承祐堂」。

2 廖氏衍派的簡述

中國蜀漢時，廖化為驃騎將軍，傳至十二世廖崇德，唐貞觀年間（公元627年至949年），定居今江西寧都，被尊為廖氏閩粵始祖，數傳至十六世廖四十一郎，宋時始遷福建寧化石壁寨，有一支傳至廖德源，遷居今廣東興寧，其後裔廖榮壽、廖璇遷居廣東陸豐、廖思敬遷至廣東梅縣；一支傳至廖千十郎，遷居廣東大埔；一支傳至廖宗國，遷居福建南靖；一支傳至廖瓊，遷居福建安溪。

廖化另一裔孫廖圭，於唐初隨陳元光入閩開漳，其五子廖義遷居詔安二都官坡，傳至廖三九郎。唐初，另有張虎者隨陳元光入閩，其七世孫張元子入贅廖三九郎家，曾誓曰：「生當姓廖，死必歸張」，世代相承，戶籍書廖，神主墓碑刻張，即所謂「活廖死張」，此派下，張、廖同宗；又元末有簡德潤者，入贅南靖張家，該派下，張、簡同宗；此後有張、廖、簡三姓聯宗之說。張元子派下分支有廖日享、日旺、日盛、日裕、日亮、天與、天賦等派。

漳州府志謂：「唐初陳元光開漳，已有廖公遠者，隨之入閩。」本省廖姓相傳：「先世為南劍將樂人（今福建南平），始祖廖儼，唐昭宗時（公元859至903年），官國子祭酒。朱全忠篡唐，避難入泉，隱小溪場（今安溪），後嗣蕃衍，居閩南者甚眾。」安溪縣志謂：「五代以上未設縣，有清溪場長官一員，唐昭宗太順年間（公元890至891年中），廖儼招集流

民，有功地方，泉人祀之。」廖儼墓在永安里埔尋村，通稱廖儼長官墓，而廖儼為安溪廖姓始祖也。而廖氏入閩，應當在唐初時期。

興寧廖氏族譜載「祖居汝南，因五胡紛擾而遷江南後由江西避黃巢亂汀州寧化石避寨、再遷順昌，宋末由寧化長汀湧定而入廣東之大埔、梅縣興寧五華等地。」

3. 明清渡台入本鎮的情況：

廖姓入台，隨嗣經有右武衛鎮左協廖進，授勳右鎮右營廖義，果毅後鎮左翼將廖冬。雍正年間有廖時尚住彰化，廖朝孔入本縣墾褒忠馬鳴潭，廖玉入墾東螺西堡。乾隆年間有廖孝、廖丹、廖君統、廖富春、廖盛、廖合端、廖輝煌、廖培塔、廖有綸、廖似寧入雲林縣本鎮經商。道光年間有廖宗國、廖天鳳、廖廷俊、廖天送亦入本鎮經商定居。

明、清二代，廖氏族人渡海來台者，以張元子派下為最眾。茲依籍別列述如下：

(1). 詔安縣：明鄭時期，潮州府詔安縣二都官陂廖而嫡遷移台島入墾今本鎮，今其子孫居小茄苳埔姜崙。1701年（康熙40年）廖朝孔入墾本鎮。康熙末葉詔安廖為見入墾本鎮頂滴，廖達朝亦入墾本鎮。雍正年間，二都官陂廖朝烈、廖朝訓、廖朝騫、廖朝博、廖朝雅、廖朝綴等，先後入墾本鎮吳厝。乾隆初年詔安廖元表入墾本鎮下滴仔。乾隆中葉廖廷興、廖廷送、廖廷墜、廖廷添、廖元桃、廖子德等，先後入墾今本鎮；廖單、廖聰、廖住、廖拙、廖爵、廖足、廖盛周入墾今崙背；乾隆末葉，廖質直、廖元美、廖國敏、廖國純、廖拔潛等，先入墾今本鎮。

(2). 南靖縣：廖日旺派下於乾隆初葉，有廖廷碧入墾今二崙。廖宗國派下於乾隆中葉，廖伯階入墾今本鎮。廖日裕派下於乾隆中葉，廖崇

洞入墾今二崙。廖日亮派下於乾隆中葉，廖德永入墾今二崙。

(二). 林氏

林氏，目前為台灣第二大姓、亦為本鎮第二大姓。明崇禎末年（1643），林四由福建漳浦烏石鄉遷居今澎湖白沙，通梁古榕樹即由其裔孫林瑤琴於清嘉慶年間所栽植。今台灣區林氏人口計為：1,381,713人，分佈較多之縣市依序為：台北縣、台北市、台中縣、雲林縣、彰化縣，分佈較多之鄉鎮市區依序為：台北三重、台北板橋、台北市松山區、台北市中山區、嘉義市。

林氏堂號有：西河（為主）、南安（以上係郡號）、問禮、忠孝、永澤、林本、善慶、崇本。

1. 林姓的來源

林氏淵源有四：

(1). 出自子姓

姓纂載：商紂叔父比干，忠諫不聽，為紂害，其子堅逃難長林之山，遂姓林氏。路史謂：「殷時比干之子堅，避難長林之山，因為氏。」有云非堅自身避難于長林之山也，而云：殷少師比干諫紂，為紂所戮，時正妃夫人陳氏有孕三月，恐禍及之，攜婢四人奔牧野，逃于長林今河南淇縣之南石室中，而生男為堅，至周武王克商，封比干墓，拜堅為大夫，食邑博陵今河北安平縣，又因其難居長林而生，遂因林而命氏。

(2). 出自姬姓



通志載：周平王次子林開之後。姓纂謂：「周平王次子林開之後」。風俗通謂：「丘林氏代北復姓改爲林氏」是林姓，有五系，一爲比干之裔，一爲周平王之裔，一爲林放之裔，一爲孫林父之裔，一爲丘林氏之裔。

(3). 林放之後

風俗通載：林氏，林放之後。按林放，春秋時魯人，一說林堅裔孫；曾問禮之本，孔子有大哉問之稱，族人遂以「問禮」爲號。

(4). 外族改姓

魏書官氏志載：丘林氏改爲林氏。

2 林氏的衍派簡述

魏、晉以降，研究氏族譜牒者，主張林賜之說；唐李翱作比干廟碑文，曾加引述。林堅食采博陵，林氏族譜謂：「博陵，古冀州地，又稱西河」；一說林堅生於長林，位在淇河（在今河南省）之西；一說漢宣帝時，林闓設教於西河，楊雄師事之，爲西河郡著；林氏以「西河」爲郡號，以上數說，何者切，待考。又，宋仁宗時，御史林悅呈閱族譜，仁宗以林家世代忠孝，御書「忠孝」二字於譜首，族人遂以「忠孝」爲堂號。

林氏播遷，據林氏族譜載：林堅之後，散居周、魯、齊、衛，其在魯者，有林雍、林不狃、林楚等。戰國，林皋相趙，始居九門（在今河北省），生子九，號十德之門；秦滅，因徙齊部（均在今山東省）。皋四世孫林摯，從漢高祖征戰有功，封平棘侯。景帝時，分鄒縣置濟南郡，遂爲濟南人。宣帝時林尊爲博士，以儒學著名，濟南林氏特盛。王莽時，或隱或

仕；光武中興，尊六世孫邈爲徐州刺史，下邳林氏爲其後裔。據唐溫彥博序林氏源流載：東漢末，董卓之亂，林氏宗族七百四十四人，同時流離，至是昭穆失序。

晉安（在今福建省）林氏，出自徐州下邳，晉黃門侍郎顙，隨元帝南遷，初居江左，生子：懋、祿；林懋爲下邳太守，生子六，時六龍，是爲下邳祖；林祿於明帝太寧3年（325），爲晉安太守，始居侯官都西里，封晉安郡王，卒葬惠安塗嶺九龍崗，是爲閩、粵林氏始祖；十傳茂，隋初由晉江遷居莆田，爲闕下、九牧始祖；林茂五傳萬龍，唐玄宗時官饒州刺史，生子三：韜、披、昌；林韜孫林贊，孝感動天，有甘露三降，白鳥再翔之瑞，唐德宗降詔立雙闕，旌表其孝，故世稱闕下林家；林披生子九，皆爲刺史，世稱莆田九牧（按本省民間所崇祀之天上聖母「媽祖」，即九牧中排行第六林蘊之六世孫），其後子孫繁衍，晉安林氏之眾，爲閩中之首，其散處侯官、福唐、長樂、連江、溫陵（晉江）、南安、清溪（安溪）、惠安、龍溪、平和、漳浦者，皆其後裔，以莆田爲最盛。

林氏由閩入粵，時在宋、元之後，且均源自莆田。始興斗塘林氏四修族譜載：「余族始奇公…始祖所自出祖，則始於閩之莆田。」崇正同人系譜林氏條載：元末至正間，林積福世居莆田，其第三子梁懋，官廣東潮州主簿，遂居該地；明洪武年間，梁懋三子均政，復遷平遠大柘，是爲林氏入潮、梅之始。本省蕉嶺五全林氏族譜載：宋末，遠祖評事公林昉，由閩汀遷至潮，定居灤太麻里（在今大埔），其後散處漳、潮、惠各州。

3. 明清渡台入本鎮的情況



明、清二代，林氏族入渡海來台者，以福建漳州為最眾。茲依籍別，列述如下：

(1). 來自福建漳州府者

詔安縣：康熙中葉，福建詔安縣德港鄉林朴素入墾今本鎮下埤頭，本鎮志扁纂委員林德村即其後代，林賀入墾今雲林薊桐、斗六。漳浦縣：雍正年間，林卯入墾今雲林斗南；林昇入墾今彰化埤頭。平和縣：永曆22年，林寬老入墾今嘉義六腳；康熙末葉，林滿入墾今雲林斗六；雍正年間，林宏齊、林敦成入墾今彰化永靖；乾隆中葉，林先仲入墾今永靖。

(2). 來自福建泉州府者：同安縣：乾隆中葉，林尾入墾今永靖。

(3). 來自福建永春州者：大田縣：康熙末葉，林開燕入墾今二林。永春縣：乾隆初葉，林科入墾今鶯歌。乾隆末葉，林士倡入墾今雲林土庫。

(4). 來自廣東潮州府者：饒平縣：康熙中葉，林斂艷入墾今永靖。嘉慶年間，林廷封入墾今永靖。海陽(今潮安)縣：康熙末葉，林集山、忠生、忠茂父子，入墾本鎮，前縣長林恆生乃其後裔。嘉慶年間，林能乞入墾今豐原。

(5). 來自廣東嘉應州者：鎮平(今蕉嶺)縣：乾隆16年，林洪入墾今苗栗頭份；乾隆中、末葉，林棟瑞入墾今永靖。

林氏為本縣第一大姓，向為斗六、麥寮、薊桐、虎尾、台西著姓，本縣民選第七、八屆縣長林恆生，系出本鎮望族。

(三). 程氏

程氏，目前為台灣區第七十三大姓，本鎮第三大姓。清乾隆初年(1736年頃)，程順德攜四子由福建詔安後門山入墾今雲林西螺。今

台灣區程氏人口總計為28,529人，分佈較多之縣市依序為：雲林縣、台北市、台北縣、高雄市、高雄縣，分佈較多鄉鎮市區依序為：雲林本鎮、台北松山區、台北市大安區、雲林二崙、台北板橋。

程氏堂號有：安定、廣平(以上係郡號)。

1. 程姓的來源

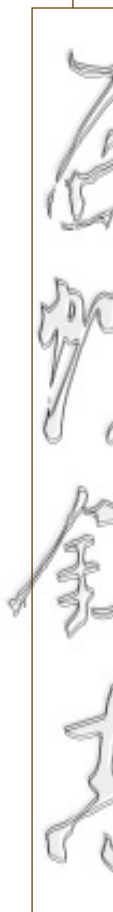
程氏姓源有二：

(1). 出自祝融氏：姓源謂：「商時封顓頊後，重黎之裔于程，即王季所居者；周宣王又封程伯休父于程，後均以爲氏。」姓纂謂：「顓頊重黎之後，周程伯休父，其後也。望出廣平、安定。」即說明姓纂、姓源載：顓頊帝孫老童之長子重黎，為帝嚳火正(官名)，號祝融，其後世為掌天地之官，商時封其裔孫於程(即今河南洛陽縣東之上程聚)，是為程伯，其後因以為氏。周宣王時，程伯休父失其官守，入朝為司馬，其後又有司馬氏。

(2). 出自姬姓：左傳注載：晉荀氏支子采于程今陝西咸陽，以邑為氏。是程氏一出于重黎，一出于晉荀氏之後。晉荀氏(按周文王第十七子邠侯之後，以國為氏)支子食采於程(在今陝西咸陽縣東)，以邑為氏。

2 程氏的衍派簡述

程氏播遷入閩，據本省程氏族譜載：先世為河南開封府祥符縣太寧坊人，元末，程文智因官入閩為福清州知事，其弟文惠分居漳浦，封迪功郎，各立為開閩始祖。明世宗時，文惠之後程渠爵，攜二子惟山、惟海，自漳浦梁山



遷居詔安後門山，是為詔安始祖。

3. 明清渡台的情況

清代，程氏族人渡海來台者，多屬程文智、文惠兄弟派下。除前述程順德攜子入墾今本鎮外，乾隆初年，其族親程時獻等，先後自詔安入墾本鎮。今台北縣之程氏族人，疑係福清程文智派下，經今台北淡水入台。另據南投文獻叢輯載：乾隆4、5年間，程志成入墾今南投鹿谷。

1817年（嘉慶22），程氏族人於今本鎮建有祖廟一座。

（四）. 李氏

李氏，目前為台灣區第五大姓，本鎮第四大姓，本鎮的李姓多來自福建漳州府，其中以漳浦、平和、詔安三縣為主。

1. 李姓的來源

李氏堂號為隴西（郡號），而其姓氏來源有二：

（1）. 出自嬴姓

出自嬴姓的說法始自李利貞，在新唐書宗室世表載：帝顓頊高陽氏生大業，大業生女華，女華生皋陶，為帝堯大理（按大理，官名，掌刑法之事），皋陶生伯益（賜姓嬴），伯益生恩成，歷虞、夏、商世為大理，以官命族，為理氏，裔孫理徵以直諫，不容於紂，得罪而死，其子利貞逃難於伊侯之墟，食木子，得全性命，遂改理為李氏。按利貞逃難，因食木子得全，始變姓李氏之說，宋鄭樵及清張澍

均指其妄。

（2）. 始自老子

姓氏考略、姓解載：周之前未見有李氏，自周老子（即老聃，李耳）姓李，理、李古字通，老子為利貞之後，因祖為理官（掌刑法之事），以李為氏。

2 李氏的衍派簡述

新書宗室世系表載：李耳傳李宗，再數傳至秦御史大夫李曇，生子四：崇、辨、昭、璣，李崇官隴太守，是為隴西房始祖，傳衍極眾，族人遂以「隴西」為郡號；傳至李淵，受隋禪位，國號唐，李氏貴為國姓，本支日繁，定著房三十有九。同書宰相世系表載：李曇之子璣為趙郡李氏始祖，其後定著房有六：南祖、東祖、西祖、遼東、江夏、漢中。

李氏播遷，據李濟撰中國民族之形成載：有關李氏根幹，初發現於河南，至西曆紀元年前三百年，周赧王時，分為二家；在直隸者，子孫繁衍而分佈於東北、河南、陝西、湖北及其他各省；在甘肅者，後亦繁殖於直隸、河南、山西、山東。至唐高祖武德元年（618年）前，其播遷僅止於長江以南，降至唐代其族遍及全國。

李氏入閩，始自唐初。漳州府志載：「高宗時，河南光州固始人李伯瑤，隨陳元光入閩開漳，『平蠻獠三十六寨，戰功推為第一』，其子孫散處龍溪、漳浦諸縣。」崇正同人系譜氏族篇李氏條載：「唐末，有宗室李孟因避黃巢之亂，由長安遷於汴梁，繼遷福建寧化石壁鄉。」

台灣李氏大譜載：唐江王李元祥之後李

綱，南宋高宗時拜相，負天下重望，其孫李珠遷居福建寧化，生子五：金德、木德、水德、火德、土德。宋末元初，李火德遷居上杭，為閩、粵李氏大始祖，生子三，長子朝文，傳至慶三郎，徙居永定，為湖坑開基祖，再傳至孝梓，分居平和，其後，仲宗分傳南靖；仲儀分傳晉江；仲信分傳詔安青龍山；仲文分傳同安兌山保；嘉龍分傳安溪仙景，並立為各地之開基祖；火德子朝宗，遷居廣東嘉應州；火德三子朝美，仍居上杭。另據燕樓派家譜載：其先世唐時居燕京東角樓，元代，李善浦出仕福建，其後遂居安，是為燕樓派。

李氏於元代入粵，據興梅源遠李氏譜鈔載：李火德三子參三郎（即朝美，按本省李氏大族譜月則載係次子朝宗），入粵，歿於程鄉（今梅縣），其後仲三郎，移居興寧。又梅縣雁洋李氏族譜載：始祖李一郎，福寧人，元代由閩入程鄉。

3. 明清渡台入本鎮的情況

明、清二代，李氏族人渡海來台入本鎮者，多屬福建漳州府，茲列述如下：

- (1). 漳浦縣：道光年間李朴植入壘今本鎮。
- (2). 平和縣：雍正年間，李盛行壘今本鎮。
- (3). 詔安縣：康熙末葉，李宜貴、李聖入壘今雲林二崙。雍正年間，李定欽入壘今二崙。乾隆初葉，李拔倫入今二崙。乾隆中葉，李霞山入壘今本鎮、崙背。乾隆末葉，李振入壘今雲林口湖。本鎮昔日三任鎮長李應鏗、李萬坤、李其雄其先祖分別來自詔安、莆田、平和三地。

(五). 王氏

王氏，目前台灣區第六大姓，本鎮第五大姓。明永曆年間（1647—1660），王團由福建漳浦浮南橋林內社入壘今台南新化。今台灣區王氏人口總計為：703,878人，分佈較多之縣市依序為：台北市、台北縣、高雄市、彰化縣、台南市，分佈較多之鄉鎮市區依序為：台北市松山區、台北板橋、台北三重、台北市大安區、嘉義市。

王氏堂號有：太原、琅邪、北海、陳留、東海、高平、京兆、天水、東平、新蔡、新野、山陽、中山、章武、東萊、河東、金城、廣漢、長沙、堂邑、河南（以上係郡號，共計二十一）、三槐。以太原、琅邪為最著。

1. 王姓的來源

王氏姓源、族派甚多，據通志氏族略、姓氏考略載，主要如下：

- (1). 出自嬀姓：有北海、陳留之王，系出帝舜之裔，齊王建之孫，濟北王田安，時人稱王家，其後因以為氏。
- (2). 出自子姓：有汲郡之王，為殷王子比干之後。
- (3). 出自姬姓：有A.太原、琅邪之王，周靈王太子晉，以直諫廢為庶人，其子宗敬為司徒，時人稱王家，因以為氏；B.京兆、河間之王，為周文王第十五子畢公高之後。畢萬封魏，後分晉為諸侯，至王假為秦所滅，子孫四散，時人亦稱王家；C.魏昭王遯，子無忌，封信陵君，其孫卑子，避難於泰山，漢高祖時，封蘭陵侯，時人以其王族，亦號稱王家。D.外族改姓：在河南，為可頻氏；在馮翊，為鉗耳族；在營州，為高麗族；在安東，為阿使布族。此外，又有賜姓、冒姓者，族派繁多。



2 王氏的衍派簡述

明宋濂於王府君墓版本載：太原之王，自秦漢以至於唐，最多顯著，與清河之崔、隴西之李、滎陽之鄭、范陽之盧，號為天下五大郡望。

王氏南遷分佈，據岩嶺王姓族譜載：魏將王錯，十三世孫王元，避秦亂，遷於琅邪；復徙居臨沂。元四位孫王吉為漢諫議大夫，居臨沂都鄉南仁里，傳至王導，隨晉室渡江，官左丞相，輔晉中興，為江南第一著姓。再傳十二世王曄，為光州定城令，因家於固始。曄曾孫王恁，生子三；潮、審邦（按王審知德政碑作審邦）、審知，兄弟俱有才氣，唐中和元年（881），王緒據壽州，續陷光州，徵王潮兄弟為軍正，光啓元年（885），命隨入閩。緒暴虐，為部眾所殺，而擁潮繼立，昭宗授潮為威武軍節度使，保境息民，閩人安之。潮卒後，審知繼任，後梁時封閩王。審知子王廷鈞，自立為帝，國號大閩。審邦曾孫王燁，分居泉州西南隅船方巷。錦江三槐堂王氏宗譜載：王潮之孫繼隆，遇害，其子永珍、永瑞兄弟避居蚶江（在今晉征東南五十里），是為錦江始祖。又漳州府志載：唐初，隨陳元光開漳者，有王姓將佐三人（按係府兵隊正，王華、王一中及王祐甫等），其後分佈漳、泉各地。

宋史載：兵部侍郎王祐，山東莘縣人，以文章顯於世，人多稱其陰德，曾手植槐樹三株於庭，告家人曰：「吾之後世，必有為三公者。」其次子王旦，為真宗宰相，謂之三槐王氏。族人以「三槐」為堂號。

王氏之入粵，據平鎮王氏族譜載：先世居山西太原，（按約在宋末）有淳資者，始入粵，開基於廣東潮州府饒平縣元歌都蓮塘社墩上

鄉。又據興寧慶源王氏族譜載：五十世王祐，五十一世王旦，真宗宰相，五十九世王欽哉，宋理宗時，由河南祥符，隨父官潮州教授，留居程鄉，後徙居興寧，為興寧王氏入粵始祖。

3 明清渡台入本鎮的情況

明、清二代，王氏族人渡海來台者，以閩籍居多，雍正年間，來自福建的王玉成入墾今本鎮中北部。乾隆年間王見成入墾本鎮；嘉慶年間王有成修築鹿場圳。

（六）. 黃氏

黃氏，目前為台灣區第三大姓，本鎮第六大姓。明崇禎10年（1637），黃正東由福建南安覺山內厝鄉遷居今澎湖馬公。今台灣區黃氏人口總計為：1,030,571人，分佈較多之縣市依序為：台北市、台北縣、彰化縣、高雄縣、台南縣，分佈較多之鄉鎮市區依序為：台北板橋、嘉義市、台北三重、台北市松山區、高雄市三民區。

黃氏堂號有：江夏、欒陽、安定、房陵、漢東、上谷、譙郡（以上係郡號）、紫雲、種德。以江夏、紫雲為最著。

1. 黃姓的來源

黃氏姓源有三：

(1). 出自金天氏：宋學士集載：少昊裔孫台駘封於汾州，其後為沈、姒、蓐、黃諸國，為晉所滅，後亦以黃為氏。

(2). 出自陸終：姓纂載：陸終之後，受封於黃（在今河南潢川縣西），後為楚所滅，其後以國為氏。黃氏族人，多主此說。



(3). 出自嬴姓：姓氏解紛載：伯益之後，以黃為氏。按陸終、伯益皆顓頊後裔。

2 黃氏的衍派簡述

黃氏大宗譜載：以陸終長子昆吾之子高，為一世祖，又云：十三世時，佐周有功，賜姓為黃，世居江夏，從此傳衍各地，族人遂以「江夏」為郡號。其南遷分佈，據譜載：世居江夏郡，而後遷河南固始，至六十八世黃珣郎，仕晉，徙江西信州。七十三世黃志，由信州遷福建邵武，後分居晉江。八十八世黃肅，生四子，分居福州及江西南劍。九十世黃峭，宋乾德3年(965)進士，累官至天章閣直學士，娶三妻，各生七子，共八十三孫，以詩遣諸子散處各地，詩曰：「駿馬匆匆出異方，任從勝地立綱常，年深外境猶吾境，日久他鄉即故鄉，朝夕莫忘親命語，晨昏須薦祖宗香，但願蒼天垂庇佑，三七男兒總熾昌。」遺囑裔孫遇能念上詩者，即請升堂，無詩以對者，亦是歇公後裔，不可以簡慢待之。九十五世黃久隆，生子三：長黃江，居晉江，支分南靖；次黃元，居建寧，移漳浦，支分平和；三黃詔，居平和，支分詔安及潮州等處。九十五世另有黃久安，亦子三，三子建聯遷河南固始，適值金亂，又徙杭州，遂為杭州著姓，支分漳浦、饒平、陸豐等地。

又據文水派黃氏族譜載：先世居河南固始，至晉，中原板蕩，南遷入閩，黃元方仕晉，卜居侯官，是為黃氏入閩始祖。至唐，黃岸、黃崖兄弟，分傳二支，黃岸居莆田，黃崖遷泉州，崖子黃守恭於唐垂拱2年(686)捨宅捐建泉州名刹開元寺，寺成，屢見紫雲蓋頂靈異，後裔遂以「紫雲」為堂號，守恭圭子四，

長黃經分居南安；次黃綸分居惠安；三黃綱分居安溪；四黃紀分居同安，號稱四安公。據檗谷黃氏族譜載：奉唐末黃岸為遠祖，南宋初，後裔有稱「檗谷公」(一云係黃龍，自稱「檗谷逸叟」)者，居泉州仁和里，其子仙舉遂以檗谷為地名。

粵香黃氏族譜載：原居永定，至二世遷廣東(按時在宋末)，再傳徙大埔、海陽及南靖。又長樂尖山黃氏族譜載：宋代，黃峭裔孫良臣，因官瓊州太守，遂居廣東梅縣，明英宗時，其裔孫懷亮遷長樂梅林尖山開基。

3. 明清渡台的情況

明、清二代，黃氏族人渡海來台者，多屬黃守恭派下。

(七). 陳氏

陳氏，目前為台灣區第一大姓，本鎮第七大姓。今台灣區陳氏人口總計為：1,850,423人。目前台灣陳氏堂號有：穎(今多誤穎為穎、穎)川、汝南、下邳、廣陵、東海、河南(以上係郡號)、德星、德聚、繩武等，以穎川為最著。

1. 陳姓的來源

陳氏姓源有四：

(1). 出自媯姓，虞舜之後

姓纂、中華姓氏淵源載：夏禹封帝舜之子商均於虞城(在今山西永濟縣東南。一云：古虞國，在今河南虞城縣西南)。至三十二世虞



關父爲周陶正。武王克殷，封虞關父之子滿於陳，都宛丘（在今河南淮陽），賜姓媯，以奉舜祀，稱陳侯，卒諡胡，故曰陳胡公，亦胡公滿。

又九世至厲公佗，生子完，字敬仲，奔齊以國爲氏。桓公以其賢，拜爲工正，食邑於田，又爲田氏（史記索隱載：係以陳、田二字聲近改；正義則云：敬仲不欲稱其故國之號而改，二說略異）。完十一世孫田太公和，立爲齊侯，是爲田齊。

傳至齊王建，爲秦所滅，建生三子：嘉、修、良；嘉子田安，項羽滅秦，立爲濟北王，稱王氏。良八世孫田豐，王莽封爲代陸侯，莽敗，豐偕子田恢過江隱居吳郡，復姓媯。恢生顯，其後亦傳至敷改姓姚；翺傳至寔而姓陳。

至陳宣帝太建元年（569），追封東漢太丘長陳寔爲潁川侯，故陳氏奉太丘長爲潁川始祖。姚、虞、陳、胡、田五姓同宗，合稱「媯汭五姓」。

（2）. 劉氏改姓

通志氏族略載：廣陵（在今江蘇江都縣東北）陳氏，實爲劉氏，因魯相無子，以外孫劉矯爲嗣。

（3）. 白氏改姓

河南官氏志載：隴右白永貴，於隋初改爲陳氏，此爲萬年（在今陝西省）陳氏。

（4）. 外族改姓爲陳氏

魏書官氏志載：侯莫陳氏改爲陳氏。陳氏播遷分佈，據譜載：自胡公滿都於宛丘，迨淦十八世東漢陳寔，爲太丘長（在今河南永城縣西北），至永嘉之亂，陳氏始渡江南遷。陳寔

子侄以孝賢著稱，訪名士荀淑父子，時德星（歲星也，歲星所在有福，故曰德星）聚，太史奏曰：「德星聚奎，五百里內有賢人聚。」族人遂有以「德星也，歲星所」或「德聚」爲堂號者。

2 陳氏的衍派

唐書宰相世系表載：西晉太尉陳伯珍，於元帝大興初年（318年頃），渡江，居曲阿新豐湖（在今江蘇丹徒）。孫陳達，出爲長城（在今浙江長興）令，遂家其地。傳至南朝陳霸先，建立陳朝，都於建康（今南京市），族人遍佈長江、粵江間。唐高宗總章2年（669），大將軍陳政，原籍河南光州固始，偕其子陳元光（即開漳聖王）入閩開漳，其後子孫繁衍，成一大宗派。

又南陳始祖陳忠，原居京兆府萬年縣（在今陝西長安），仕唐，贈鄂國公，子陳邕，爲中宗進士，官太子太傅，與李林甫不合，被謫入閩，初居興化楓亭井上，後遷漳州南驛路南廂山，其後派裔繁衍，即譜稱太傅派。唐玄宗開元19年（731），陳伯宣與陳旺南遊，後定居江西德安縣太平鄉常樂里永清社，是爲江州德安義門派始祖，至宋仁宗嘉祐7年（1062），奉旨分庄，散徙江南各地。

陳氏由閩入粵，爲時較晚，崇正同人系譜陳氏條載：陳氏郡望稱潁川，宋末中原士族紛紛南遷，陳魁率其族眾九十三人，移居福建寧化、上杭，其曾孫孟二郎、孟三郎由閩遷粵之程鄉（今梅縣），其後傳衍大埔、興寧、長樂、龍川等縣。始興篤慶堂陳氏五修族譜載：宋、元之際，宗保徙居惠州，宗起偕子成玉，孫鳳安由閩省福州遷虔州之桃川筠竹，鳳安長子明

善，仍安舊址；三子明遠，徙居惠州博羅；次子明達（仁盛）於明洪武年間遷始興開基，支傳五房。

是自宋以後，陳姓已成閩之盛族矣，至陳姓徙粵東，則於時較晚也。同譜載乾隆37年陳肇成撰『陳氏族譜序』云：「厥我祖普通，在興邑肇基，支分五房；傳世於茲，十有九代矣。由此而枝出萬派，棋分星散，在故里者有人，往雄郡者有人，稽之江西、湖廣、廣西、四川、廣、韶，亦莫不有人焉。」興寧石馬陳氏四修族譜載民國乙丑陳治歐撰陳氏得姓受氏源流云：「其先征公生鑲，鑲公生伯宣。鑲公五代時避難於泉州仙遊鄉，…伯宣率孫旺隱居江州廬山…卜宅南屋道二十里艾草鄉；…旺公隨祖隱華山…後遷敷淺原太平鄉常樂里永德村居焉，敷淺原…在德安縣南二十里，是為江州德安義門派也。」

史載宋仁宗時，旺公之後，族眾地窄，乃遣官分散二百九十一莊分居住。宗大公居於福建寧化莊；七傳至祖父文公，徙居興寧石馬上莊。」

香港陳氏宗親總會於1960年（民國49年）9月出版之《婚內年鑑》第二輯，收錄陳維周撰防城陳族之源流云：「考我陳氏，望出河南，郡名潁川。我朝奉公受任雷州刺史，來自浙江天台，固為浙籍人也。受命以還…為國宣勞，…終以積勞成疾，卒於任所。是時也，宋祚告終，鼎移元室。而朝奉公哲嗣七人，…遂棄簪纓，而以耕讀為業，擇居廣西博白。…傳至應公，我族人奉為始祖。應公者，…朝奉公之孫也，其後…十世孫炳傳公，又由博白，而遷欽州，欽州者，至光緒十六年分為今之防城縣也。我防城河洲上洞大田村之鱗族，則又以炳傳公為開祖矣。」

大埔陳氏雍睦堂族譜源流云：「祖有陳魁者，為避元亂，攜家口九十七人，入寧化縣石壁鄉。生五子，曰：崑、崙、嵩、嶽、峰，各處逃生，嵩裔大埔（今廣東省）、永定（今福建省）為多；嶽裔繁衍於大浦、曲江、和平（均屬廣東省）一帶；峰裔以蕉嶺、梅縣（今廣東省）為盛。」據以上各譜所云，是陳氏入粵，多在宋元之間也。

陳姓之入台甚早，似始於明天啓、永曆間。志載：天啓四年，顏思齊率黨入台，其黨有陳天生、陳紀衷者；後衷為李魁所殺，而天生則渺無消息；或者二人，各有其家，故崇禎中，不隨芝龍渡閩就撫，營居於本島亦未可知。茲就文獻資料可稽者，其在永曆年間，有陳子政、陳元、陳水仙、陳水源、陳巨郎、陳意境、陳能意、陳一桂、陳德卿、陳士政等人入台。

3. 明清渡台的情況

明、清二代，陳氏族入渡海來台者，以開漳聖王、太傅及南朝等三大支派為主，康熙末葉，陳營德修雲林十三庄圳。陳佛照與張天球合築雲林隆興坡，為來自廣東潮州府興寧縣者。康熙年間有陳陞、陳立勳、陳亨、陳石龍、陳瑞炳、陳賴章、陳榮德等人入台。康熙末葉陳營德修西螺引引庄陂。

雍正年間有陳元吉、陳有慶、陳金生、陳世翰、陳車和、陳安、陳世英、陳世亮、陳星吉、陳大俊、陳石生、陳王代、陳長順、陳亮、陳智仁、陳光建、陳乾興、陳仁厚、陳仁愿、陳孟蘭等人入台。嘉慶年間有陳集成、陳大川等人入台。道光年間有陳抗、陳瑞興、陳元瑞、陳三盛、陳福成、陳朝綱等人入台。



(八) 張氏

張氏，目前為台灣區第四大姓，本鎮第九大姓。分佈較多之縣市依序為：台北市、台北縣、彰化縣、台中縣、雲林縣，分佈較多之鄉鎮市區依序為：台北市松山區、彰化員林、台北板橋、台北三重、台北市大安區，本鎮張氏移民多來自福建泉州府安溪縣。

張氏堂號有：清河、南陽、吳郡、安定、敦煌、武威、范陽、犍為、沛國、梁國、中山、汲郡、河內、高平（以上係郡號，共計十四；張氏圖譜列載有四十三）、百忍、金鑑。以清河為最著。

1. 張姓的來源

張氏姓源，出自姬姓。據新唐書宰相世系表、中華姓氏淵源載：黃帝子少昊青陽氏第五子名揮，為弓正，始製弓矢，子孫賜姓張氏。周宣王時，卿士張仲，其後裔仕晉為大夫，至三家分晉，張開地相韓，其孫子房（良）為漢留文成侯，裔孫魏太山太守張岱，自河內徙清河，其族最盛。

張氏南遷分佈，據譜載：漢初，張良封留（在今江蘇沛縣東南），居陳留，其孫典，漢文帝時為清河太守，遂家於清河仁里鄉節孝坊，族人以「清河」為郡號。典十世孫張孟成，遷范陽，其曾孫張躋，隨晉元帝南遷，寓居江左。又六傳，張隆仕劉宋順帝，復遷河東，後徙洛陽。又四傳君政，為唐韶州別駕，遂居始興。更十二傳端，始遷福建寧化石壁鄉，其玄孫張揚德，官河北太守，生子三：長子化龍，仍居石壁鄉；次子化孫，遷上杭；三子化鳳，徙福州。張化孫肇基上杭，生十八子，派衍十

八大房，後裔著盛，分傳閩、粵各地（張、廖、簡聯宗，詳見廖氏）。

2 張氏的衍派簡述

唐張公藝，九世同居，高宗親幸其宅，垂詢持家睦族之道，公藝但書百餘忍字，帝感動涕下，族人遂以「百忍」為堂號。又唐開元間，群臣多獻珍異寶物為玄宗祝壽，唯張九齡進千秋金鑑錄五卷，詳述古今興廢之道，帝嘉而賜書褒美，族人遂以「金鑑」為堂號。

據張氏族譜源流紀略載：唐初，河南祥符人張伯紀，從陳元光入閩開漳，因家漳州。唐末，河南張氏，又陸續遷徙入閩。據賢坂張氏族譜載：始祖張天覺，河南光州人，唐僖宗乾符5年（878），以參謀削平王仙芝之亂，授南劍刺史，及朱溫篡唐，乃棄官避亂入閩，兄弟五人，長兄居駟行舖、次兄遷興化、三兄徙岱登、四兄處漳州、天覺卜居泉南燈檠山賢坂里，其後蕃衍，遍及閩境。又據台北縣張氏族譜載：世居光州固始，唐末，張延齊兄弟三人，隨王潮入閩，居泉州之惠安、安溪，支派甚盛。

張氏入粵，除前述唐初張君政為韶州別駕，遂居始興外，多見於宋末元初。張氏古族譜載：宋末，九世參議公，避元兵，隨宋帝入粵。清河張氏族譜、屏東清河百忍族譜載：宋、元之際，小八郎兄弟八人，自福建寧化俱遷廣東，卜居鎮平神岡社。

3 明清渡台入本鎮的情況：

明、清二代，本鎮張氏族人渡海來台者，以張化孫十八大房、鑑湖等派居多。乾隆初

年，來自福建泉州府晉江縣的張必榮入墾今雲林本鎮。

(九). 鍾氏

鍾氏，目前為台灣區第三十四大姓。今台灣區鍾氏人口總計為112,039人。

1. 鍾姓的來源

中國的世本一書謂：「宋桓公會孫伯宗仕晉，生州犁入楚，食采鍾離，因以為氏。」路史謂：「嬴姓，鍾離氏之後。」古今姓氏書辨證謂：「春秋時楚大夫鍾儀之後，鍾儀之先仕楚，以食邑為氏。」名賢氏族言行類稿謂：「鍾姓，宋微子之後，桓公會孫伯宗仕晉，生州犁，仕楚，食采鍾離，因氏焉。子孫或單姓為鍾氏…項羽將鍾離昧，昧中子接，單姓鍾氏…始居潁川長社。」

鍾氏堂號為潁川(郡號)。其姓氏來源有三：

(1). 自出嬴姓

伯益佐帝舜，調訓鳥獸，賜姓嬴；後助禹治水有功，其後裔受分封，以國為氏者有十四，鍾為其中之一。

(2). 出自子姓

周武王克商，封商紂庶兄微子啓於宋；綜據新唐書宰相世系表、名賢氏族言行類稿所載：宋桓公會孫伯宗，仕晉，子州犁，仕楚，食采於鍾離(在今安徽鳳陽東北)，因以為姓；楚、漢時鍾離昧為項羽部將。(按：鍾氏大族譜則載：「伯宗子昧為項羽將，食邑鍾離山，

因之為氏。」)鍾離昧子接，居潁川長社，並去離單姓鍾，是為鍾氏始祖。

(3). 出自姬姓

湖南藍山鍾氏第八屆族譜載：出自姬周之族，周禮春官大宗伯之屬，有鍾師掌金奏，宗伯之屬官。六十皆同姓，春秋時，子孫失其世官，散逸列國，因以鍾為氏，楚有鍾儀，世為樂官。

2 鍾氏的衍派簡述

姓苑載：鍾與鐘同。鐘氏係因筆誤，實為鍾氏，今戶籍區分為二。

鍾接定居河南潁川長社後，族人於五胡亂華之際南遷，晉元熙2年(420)，鍾會正渡江居贛州(在今江西省)，為贛、閩、粵鍾氏共同始祖。唐肅宗時，鍾遼長子禮，遷居福建長汀南嶺；四子廉，遷居福建上杭；六子惠，遷居福建長汀。北宋神宗時，鍾禮之後鍾友文、友武、友勇、友盛兄弟，因反對新法，新黨蔡京、章惇矯詔誅族，遂棄官避難，流徙四方；友文孫鍾秀，遷福建武平開基，建祖祠於烏石嶼之麓，子孫遍佈武平、蕉嶺各處，稱為「烏石嶼鍾氏」。友武孫鍾提齡、退齡、一壁移居廣東長樂、興寧。友勇孫鍾亨，開基武平縣城東，稱為「東邊鍾氏」，其孫源祿，為廣東梅縣江南戶開基祖(戶，蓋為蕉嶺、梅縣村落名稱)。友盛孫鍾義明，遷居廣東蕉嶺。

3. 明清渡台入本鎮的情況

清代，鍾氏族人渡海來台者，以粵籍居多。來自福建漳州府詔安縣，為雍正年間，鍾



田佐入墾今雲林二崙。紹興縣鍾五入墾雲林水尾莊（後移居本鎮）。

（十）. 詹氏

詹氏，目前為台灣區第三十七大姓。清康熙末葉（1702—1722），詹瓊瑤由廣東饒平入墾今彰化永靖。今台灣區詹氏人口總計為：99,789人，分佈較多之縣市依序為：彰化縣、台北縣、台北市、苗栗縣、台中縣，分佈較多之鄉鎮市區依序為：苗栗卓蘭、彰化永靖、台中東勢、台北市松山區、桃園中壢。

詹氏堂號有：河間、渤海（以上係郡號）、繼述。

1. 詹姓的來源

詹氏姓源有四：

(1). 出自得詹者：路史載：虞舜封黃帝之裔，得詹者為詹氏。

(2). 出自姬姓：姓苑、宋詹大卿體仁家譜載：周宣王支子文公，賜姓詹，封詹侯，因以為氏。其後有詹父為周大夫，詹嘉處瑕以守桃林之塞。

(3). 詹尹之後：姓纂載：詹氏，楚詹尹之後。

(4). 詹嘉、詹伯之後：姓氏考略載：春秋時，晉有詹嘉、鄭有詹伯，蓋以此為氏。是詹氏有公孫姓之後，亦有姬姓之後。望出渤海、河間。

2 詹氏的衍派簡述

晉永嘉年間（307—312），五胡亂華，中原土族大舉南遷，八族（林、黃、陳、鄭、

詹、丘、何、胡）入閩，詹氏為其中之一。唐末，復有詹氏入閩，據台灣省通志引泉州佛耳山詹氏族譜載：其先世居光州固始，詹纘從王潮入閩，其孫詹敦仁遷居福建清（安）溪佛耳山，是為清溪詹氏始祖。另據本詹氏族譜載：以南朝陳時，詹大公為河南一世祖，數傳至宋初，詹大任偕子遷居江西廣昌，北宋末，詹學傳避亂南遷福建寧化，後移廣東大埔，長子詹泰（黑龍），徙居福建永定，裔孫繁衍福建漳、泉、汀各府及大埔；次子詹秦（白龍）之裔孫則散居廣東饒平、海陽（今潮安）、普寧、長樂（今五華）等縣。秦五世孫詹肇熙遷饒平開基。

3. 明清渡台入本鎮的情況

清代，詹氏族人渡海來台，以詹肇熙派居多，來自廣東潮州府饒平縣者，屬詹肇熙派下。

康熙末葉，詹時謹入墾今彰化永靖。雍正年間，詹廷俊入墾今彰化田尾；詹明達入墾今永靖。乾隆年間，詹日盛、詹盛行入墾今嘉義縣。

（十一）. 莊氏

莊氏，目為台灣區第二十四大姓。明崇禎年間（1628—1644），莊弁機由福建同安金門，遷居今澎湖馬公東衛里。今台灣區莊氏人口總計為：157,144人，分佈較多之縣市依序為：高雄市、台北市、台北縣、彰化縣、台南縣，分佈多之鄉鎮市區依序為：新竹市、高雄市三民區、高雄市前鎮區、台北板橋、彰化二林。

莊氏堂號有：天水、會稽、東海（以上係

郡號)、錦繡。

1. 莊姓的來源

莊氏姓源，主要有二：

(1). 出自芊(音米)姓：名賢氏族言行類稿載：莊氏，芊姓，楚莊王之後，以諡為氏，按芊姓為顛頊五世孫季連之姓，其後裔受周封於楚(今湖北一帶)，春秋末期，楚莊王後裔，以諡為氏，改稱莊氏。

(2). 出自子姓：左傳載：莊氏出於宋者，則為宋戴武莊之後。按：宋國為殷商子姓後裔所建，早於楚莊王之前，已有以莊為氏者，其範圍在今河南東南部；宋國莊氏後裔人數較少，至今仍以楚莊王後裔為莊氏主流。

2 莊氏的衍派簡述

通志氏族略載：東漢時，因明帝名莊，避諱改莊為嚴，漢朝所有嚴氏著名人物，均由莊氏所改稱。魏晉以降，恢復本姓者漸多，從此莊、嚴二氏並行於全國。

朱莊嚴氏大族譜載：唐末，河南光州固始人莊森隨王審知入閩，卜居永春桃源里蓬萊山，是為莊氏入閩始，長子名韋，四子名申；宋末元初，莊韋之後莊詔，號九郎，遷陸豐上沙鄉開基；莊申之後，入閩第八世莊元吉為桃源錦繡本派始祖，生子四：翼、果、晦、夏；莊翼之後，十二世莊祐孫，號古山，遷居青陽開基；元中，南靖龜洋鄉有朱開山者，因獨子早逝，招贅莊果之後入閩十三世莊三郎，配其媳何氏，自是朱嗣莊續，而莊、嚴二氏原為一姓，此派因有朱莊嚴聯宗之說；莊晦之後，十二世莊同遷惠安雲頭鄉開基；莊夏世居晉江，

有功於國，南宋寧宗特將其故鄉之鬼笑山，御筆賜名錦繡山，派下子孫遂以「錦繡」為堂號；莊夏之後，十一世莊彌淵，號月江，遷潮安開基；十四世莊才翁，遷同安開基。

3. 明清渡台入本鎮的情況

明、清二代，莊氏族人渡海來者，以南靖莊三郎派下居多。來自福建漳州府者有南靖縣，莊台誠入墾今雲林崙背。道光年間莊文樓入墾今雲林本鎮。

(十二). 歐氏

1. 歐姓的來源

歐氏，目前為台灣區第七十二大姓、本縣第三十七大姓。1713年(清康熙52年)，有歐節中者入墾今台南新化。今台灣區歐氏人口總計為：29,289人，分佈較多之縣市依序為高雄市、高雄縣、台北市、澎湖縣、台北縣，分佈較多之鄉鎮市區依序為：澎湖馬公、雲林斗南、澎湖湖西、高雄市苓雅區、高雄市三民區。

歐氏堂號為平陽(郡號)，而其來源如下：

路史謂：越王無彊次子，封烏程歐餘山之陽，後有歐氏、歐陽氏、歐侯氏。是歐氏、歐陽氏、歐侯氏，同為一族，出自奴姓也。望出平陽。歐氏姓源，據新唐書宰相世系表載：歐陽氏出自奴姓，夏少康庶子封於會稽，至越王無彊，為楚所滅，無彊子蹄更封於烏程歐餘山(即今浙江吳興縣昇山)之陽，為歐陽亭侯，遂



以爲氏。

據漳州府志載：唐初，陳元光入閩開漳時，即均已有人隨之入閩。是歐氏與歐陽氏之南遷閩南，始于唐初。至唐德宗時，有歐陽詹頗負盛名。韓昌黎集卷二十二歐陽生哀辭。謂：「詹于時獨秀出閩、越之人，舉進士，繇詹始。」但宋時已有順德人歐慶爲永春知縣，以清官著稱。

2 歐氏的衍派簡述

歐姓入粵，文無考。至其入台，康熙間有歐節中入墾台南新化左鎮庄，雍正間有福建同安歐天送入墾新竹新豐。乾隆間有歐陽各居嘉義中舉，道光間有歐育捐建嘉義城工。

(十三). 魏氏

魏氏，目前爲台灣區第四十八大姓。1661年(明永曆15年)，魏亮由大陸徙居今台南市。今台灣區魏氏人口總計爲：65,697人，分佈較多之縣市依序爲：台北市、台北縣、新竹縣、台中縣、彰化縣，分佈較多之鄉鎮市區依序爲：新竹市、台南白河、台中豐原、台北市松山區、台北板橋。

魏氏堂號有：鉅鹿、任城（以上係郡號）。

1. 魏姓的來源

魏氏姓源有二：

(1). 出自姬姓：史記魏世家、姓纂載，周文王第十五子畢公高，受封於畢，裔孫畢萬爲晉獻公大夫，封於魏(在今山西芮城縣東北)，因此以魏爲氏，世代爲晉卿，周威烈王 23 年

(公元前402年)，韓、趙、魏三家分晉，列爲諸侯。

(2). 他姓所改

是魏氏出自姬姓，而有高姓、半姓籍入也。魏氏望出鉅鹿，任城。

A. 半姓：史記載，秦穰侯魏冉，原爲半姓，後改姓魏。鄭樵謂：「魏氏始祖畢公高，乃文王之庶子，爲姬姓之別族。」史記謂：「畢公高裔畢萬爲晉大夫，封于魏，以國爲氏。」又云：「秦之穰侯魏冉，原爲半姓，改姓魏。」

B. 高氏：宋稗錄載：魏了翁，本高氏，改姓魏。

2 魏氏的衍派簡述

姓纂載：畢萬封魏，支孫食采於馮，因以爲氏；畢公之子季孫，食采於潘，亦以爲氏，因此，魏、畢、馮、潘、藩五氏同宗。

漢代，畢萬後裔魏歆，爲鉅鹿太守，子孫繁衍，遂成當地望族。唐初，有魏氏族人隨陳元光入閩開漳。據福建通志載：魏氏，本唐鄭國公魏徵之後，於唐末入閩。至魏氏入粵，五華魏氏族譜謂：三十九世淑玉公，原住江西石城，生四子：元、亨、利、貞。時值宋末，天下大亂，文天祥、陸秀夫、張世傑三人，扶宋玉退紮于贛州，元兵殺至，兄弟四人避難，逃至寧化，而分袂移居三郡。元居惠州長樂爲一世始組。亨遷福建汀州，後遷惠州龍川是宋末始自江西徙入粵東，與唐初入閩魏氏，不屬一系也。

魏家大宗譜載：魏徵十七世孫魏彌(四一郎)長子進富，徙居福建永定苦竹堡；次子進興，分居南靖梅林鄉。又魏氏族譜溯源載：(長樂)太始祖魏子元，爲宋高宗時，河南開封

府蘭陽縣（今蘭封縣東北五里）人，其子積善（叔玉）遷居江西石城，積善生子四：長元、次亨、三利、四貞；時值宋末，魏元、亨二人因避亂，並遷福建寧化，嗣魏元再遷廣東長樂（今五華）開基；魏亨另徙廣東龍川。武平魏氏淵源沿革志載：（武平）始祖魏侃夫，江南府上元（今江蘇江寧）人，元代，官上杭、武平和縣，因家武平。

3. 明清渡台的情況

明、清二代，魏氏族人渡海來台者，以魏彌之後為最眾。魏氏入台，文獻有徵者，為永曆年間有魏國，為延平部將，初為右武衛右協，入台後陞宣毅後鎮。有魏亮經商台南，其裔今仍營珍山舖銀樓，咸豐初，已傳八世矣。南安籍魏英善入墾嘉義。康熙間有魏大猷為安平水師協領，其裔繁衍于安平。乾隆間有泉籍魏居墾北縣石碇。魏古籃入墾北縣石碇潭邊村。嘉慶間有魏登學居今屏東。泉籍魏少入墾北縣樹林。道光時有漳籍魏某入墾北縣雙溪鄉。魏氏為本縣第四十四大姓。

二. 日治末期本鎮改用日姓氏之情況：

日治初期於1905年（明治38年），在戶口規則第三十條規定台灣同胞改用日式姓名辦法，惟其時適有日俄戰爭，且治台不久，恐台灣同胞不平生變，未果實行。直至第二次中日戰爭期間，日人又於1940年（昭和15年）皇民化運動時的2月11日公佈台民更改日式姓名辦法，促使若干台灣同胞改用日式姓名。戰後，

台民改姓者一律復姓，日式姓名煙消雲散。然其存在之事實不容抹煞，故本稿納入探討之範圍。此等日式姓氏，絕大多數不見於我國姓氏書（其不與日本原有姓氏同者或亦有之），將當年各姓改用之日式姓氏中有關本鎮姓氏彙集如下：

（一）. 廖姓

新城、南光、安田、南、羽山、廣山、宮永、黑田、上田、重光、清水、武田、豐田、西原、安川。

（二）. 李姓

利根、柏原、東、松山、保利、大倉、宮木、松下、中田、木下、上田、玉理、岩理、稻田、安村、中里、神木、金里、木原、島井、三木、木村、芳賀、理光、和田、本田、村上、西山、北原、西原、松岡、森、井上、松木、岡木、清島、里見、大木、鶴山、木暮、福山、福澤、青木、大森、木川、里澤、里原、龍田、玉野、新元、根津、福本、牧野、松村、三井、吉里、吉利。

（三）. 陳姓

桑坪、吉川、光田、島崎、田川、元田、東山、大林、重井、陣內、松野、豐田、本田、高田、富田、中山、山岡、白坂、田中、大峰、遠山、東、德富、德山、梅岡、芳川、東村、藤田、朝松、樋口、東原、武林、蓮沼、大山、池田、大星、海島、岡野、北島、新原、瀨川、川島、清水、大川、太田、宮



本、正川、石井、伊東、北川、三谷、大澤、北原、東澤、日下、光谷、川本、和田、林岡、森山、芳山、高山、森光、小泉、宮島、山下、永井、濱崎、三屋、中田、村田、新島、安田、中平、上田、吉川、川武、田崎、吉村、山川、原田、松田、安東、山田、園田、芳賀、藤野、玉川、東田、武田、穎川、梅原、勝田、金田、桐宮、熊野、兒玉、澤武、田代、田原、田村、竹田、津田、東郷、中川、永田、永松、永村、成田、西村、乃木、松木、東岡、平山、弘川、星野、松村、三浦、光宮、宮川、博田、本山、森田、金繩、吉村、志良、比野、重川、莒川、新島、升田。

(四). 張姓

石井、永田、安田、長脅、芳村、谷泉、新村、安長、宮城、福永、鹽田、福島、山下、長田、長野、多田、宮本、宮山、宮浦、富山、福川、青山、張間、木下、宮永、吉川、長口、廣田、長谷川、桂、梅村、有田、谷川、山本、宿島、長岡、長澤、長脆、赤松、大山、勝河、清川、重光、白川、園田、武田、千葉、富永、豐田、中村、長井、長原、張村、長興、長谷、三浦、和田、野間、有川。

(五). 林姓

小林、保木、松田、西林、森、森山、大林、林田、福田、牧林、小原、大木、牧原、松林、森本、若林、景山、永澤、中林、長林、直木、木村、森川、杉木、江木、大山、

廣田、新村、竹林、武林、夏木、今林、武內、三川、林原、上林、森田、瀨川、吉本、安永、神林、中島、芳美、吉村、宮林、杉原、林、大森、竹田、照林、二木、林原、春光、松岡、武田、和田、杉林。

(六). 詹姓

稻本、川村、平松。

(七). 黃姓

廣田、平川、守田、橫田、秋山、三和、小山、共田、松宮、友田、江口、橫山、竹村、江原、廣畑、清水、平井、廣瀨、若林、廣潮、吉富、廣江、深川、井上、伊藤、佐久良、高橫、高山、廣見、廣岡、廣內、武田、幸田、江島、岡田、清川、國江、志賀、重松、島城、島津、田島、高山、龍江、春木、平山、廣川、富士、星野、星村、益田、大島、三松、吉田、高山、木下、須賀。

(八). 王姓

大林、兒玉、大川、大山、松原、太田、和田、玉川、王野、大島、馬場、松嶺、原、松岡、田利、平山、武原、田村、基川、玉井、太原、基津、大成、下澤、梅澤、岩岡、大岩、梅谷、宮原、三上、原田、田川、大倉、神谷、島村、玉岡、玉田、恆川、堀內、丸山、三井、田山、松山、森、堀田。

(九). 歐姓

吉林。



(十). 鍾姓

鍾、香山、中川、中屋、芳川、山田。

(十一). 魏姓

松田、相島、光石。

(十二). 莊姓

古莊、竹山、成田、本莊。

當年日本殖民統治者對台灣同胞改姓名，設有種種限制之規定，如不准以歷代日皇名諱為姓或名，及不准以日本歷史上著名人物之姓名為姓名，又規定不准採用日皇昭和御名裕仁二字，又如更改姓名與日后及太后名相同時，其讀音不得相同，衡諸情理，似尚無可厚非。此外，又規定「與現有各姓有緣故之中國地名，不准為姓名」及「其他認為不適當之姓名，不許採用」，則其欲使台灣同胞數典忘祖之企圖昭然若揭。日人並進一步為下列解釋：「認為與其原姓有關之中國地名字義相通之姓，不准使用」，「如：陳姓改為江川或永川，則認為與原姓陳之地望穎川有關，不准使用。

若林姓改為西川，則認為與原林姓之地望西河有關，亦不准使用；改姓名者，如仍以原姓，而僅改為日式讀法者，則仍不准其改姓；其改姓者，已改為日姓，但其讀音，仍以原姓者，如衛姓為尾江等，亦不在許可改姓之列。依上述規定，台灣同胞改用之日式姓氏，如其字之形、音、義與原有姓氏近似或有關，即不在許可之列。但台灣同胞於改姓之際，仍多千方百計使新舊姓間有線索可循，以利後人尋根。故台北縣志氏族志有云：「雖日人對字音

字義，禁與原姓有關；但改姓者仍多緣原姓漢字音義，或原姓地望為姓，以示不忘所本，日人亦無如之何。」

三. 家族與族譜

本鎮由於開發甚久，因此地方家族歷經多代傳衍之後，產生本鎮的大家族林立的狀況，由於相關資訊的取得，頗有困難之處，因此下文將略為介紹幾個本鎮的家族或族譜的情況。

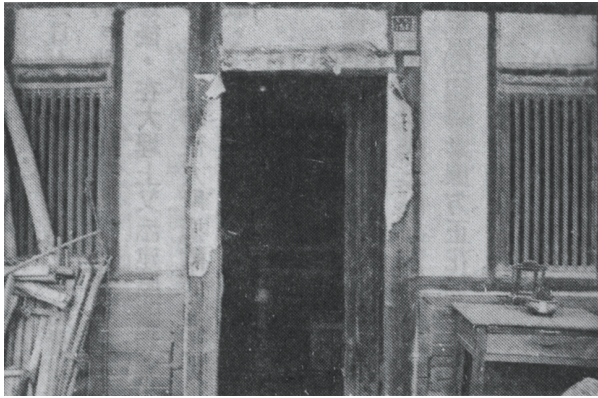
(一). 廖氏大族譜

1. 淵源沿革志 - 廖氏源流序

按廖氏之先，出於商為子姓，商王封叔安於汝南郡（今河南省汝南縣）是為颺。叔安生明，明生閏，閏生暉，暉生結，結生淵，淵生光，商仲丁時藍夷為寇，舉為司牧。光生穎，穎生玦，玦生試，試生重，重生塾，塾生珊，珊生卿，卿生譚，譚生介，介生祥，祥生潛，潛生華，華生瑞，瑞生昌，昌生澄，澄生榮，周穆王時舉為故殷官祝釐。榮生盛，盛生良，良生辟，辟生高，高生畢，畢生展，展生宣，周厲王時淮夷侵邊，執戰有功陞為司馬。

宣生雲，雲生禔，禔生平，平生穩，穩生閔，閔生伯叔，春秋時遂易颺為廖，廖姓之由來雖鮮見，而兆實於此時始也。伯叔生誠，誠生衰，衰生敬，敬生王，王生定，定生真，真生考，考生安，安生和，和生惠，避秦亂復遷河南。惠生慎，慎生範，範生周，周生嵩，嵩生理，理生中，中生元，元生鳳，鳳生節，節生嘉，仕漢為太僕。嘉生新，新生斌，斌生





昔時廖氏公廳外觀

扶，字文起號北郭先生。扶生和，和生延，延生立，字公淵，仕蜀爲長水校尉累陞侍中。立生化，名淳，字元儉，仕蜀爲右車騎將軍，領井州刺史，封中鄉侯。化生偃，偃生初，仕魏爲參軍。

初生秦，秦生子璋，以武功封左衛鎮國大將軍，時晉武帝咸寧二年也。子璋生二子，長

原憲居洛陽，封鎮國大將軍。

次從憲，遷浙江永嘉郡松陽縣順義鄉誠信村遂家焉。從憲生吾桂，仕晉爲大將軍，杜預舉爲征吳左衛大總管。吾桂生松，字欽，官封總管。欽生八子，長字信，官青州刺史。次守義，官太平州判。三守崇，官澤州高平縣令，擢汀州副史。四守誠，官清溪縣令。五誠達，官處州州判。六誠璧，官宣州司馬。七誠忠，官杭州知府。八誠希，官揚州太守，因五胡之亂，於大元九年遷居江南。誠達生四子，長世用、次世昌、三世清、四世某。世昌生二子，長彥光，官清河郡太守，此廖氏得郡之始祖也。次彥邦，官武威郡太守。彥光生玉齡，二十二歲官至湖廣郡太守。玉齡生四子，長晚蒼、次晚桂、三晚叔、四慶甫。慶甫生奇可，諱京。



位於本鎮福田里的廖氏宗祠「崇遠堂」

真



奇可生三子，長延邦，諱二十四郎，封清河郡公。次延齡，諱二十五郎，封武威郡公。三延春，諱二十六郎，封太原郡公。延齡生三子，長崇榮，諱學三郎，次崇韜，諱學四郎，三崇德，諱學五郎，唐貞觀時以明經登第，任處化縣令（今之寧都、鄔都、石城）是也，任滿遂家焉，公即係閩粵各處之始祖也。崇德生三子，長蘭芝，諱佩，唐總章戊辰進士，承武威郡祀。次蘭楷，繼清河郡公。三蘭德，承太原郡祀。

蘭芝生三子，長光祿，登唐景龍丁未進士，官汀州節度使，次光堯，三光景，諱德登，為宋宣州刺史，學士丞相，卒葬江西寧都鉤州，有大石碑書明官爵名號。夫人張氏，生三子，長瑞瑄、次瓊瑄、三琳瑄，時因被奸臣讒誣謀反篡位，自此子孫埋名隱跡，命九子分三郡，張廖簡三姓聯宗自此始矣，有詩為證：

崇德中興與後光，蘭芝光景發其祥，

瓊瑄四十一郎後，九子文興花又昌，楊周二妣三子秀，徹政敏公分三房。

瓊瑄生四十一郎，始遷汀州寧化石壁寨。四十一郎生九子，文廣、元宰相，文興、參政司，文學、翰林學士，長次三命武威郡。文福、翰林學士，文亮、翰林學士，文祿、經歷司，四五六命太原郡。文用、翰林學士，文明、通政司，文峰、提刑郎，七八九命清河郡。文興生花，字實蕃，號五郎，初授湖廣大夫，始由汀州遷上杭，時武平、永定皆隸上杭，故公裔散處繁多，迨後明分設兩邑，而隸籍遂各有所屬也。花生昌，字燕及，號十五郎，娶楊周二妣，誕育三子，長徹，字甫田，號十九郎。次政，字拱辰，號二十郎。三敏，字納齊，授德安府通判，妣趙氏生五子，自是分傳各處矣。據譜敏公與百一公，是否父子相

承無可稽，恐其代前失著者矣。百一公為漳州參將，移居潮州府大埔縣長教為始祖，蒞任平和雙溪，率親子十人，名以千一公至千十公，俱在潮屬各地為始祖也。敬考千十公蓋花公十世孫也，因值宋末變亂，自汀之寧化移居廣東之南路潮州海陽，即今之大埔石圳鄉開基創業也。又為湖北烏槎平原、調河、饒平皆是一脈也。

2 附題源流律詩一首

源頭深處活流長，本固支繁萬代揚，
族義人倫明上下，家興孝友樂虞唐，
天倫莫大尊親至，人道當歸太古常，
幸得名公文敘譜，筆端花彩永生香。

大清乾隆進士翰林院學士裔孫 鴻章字羽明號南涯 拜題

3 主祀弧旌表賜姓張氏源流

黃帝征討蚩尤戰於涿鹿，尤有妖術作霧，帝兵難辨方向，始作子午儀以定方位，更以色旗分定八方，為攻守進退，尤不敢出，仍以妖霧作幕隱匿，繼而伺隙襲擊帝兵，出沒無期，難以測防，帝甚憂之。

時帝第五子隨父出征，苦無解父之憂，夜難入寐，徘徊帳外或坐沉思，偶見星光閃耀，從東北而竄西南，竄光之後有尾閃閃白光，觀其竄出星槎形如龐大半月點線，乃倣其型並造其竄為弓矢彈丸，遠近分用射擊，呈獻於帝，帝命逢霧射擊，蚩尤被迫入海，尤亂遂平，帝以弓紮於旗上，而名曰弧旌表其功，並以弧之意賜姓曰張，賜名曰揮，封於河南，為張姓始祖，祀弧為旌表賜姓。



4. 廖姓源流

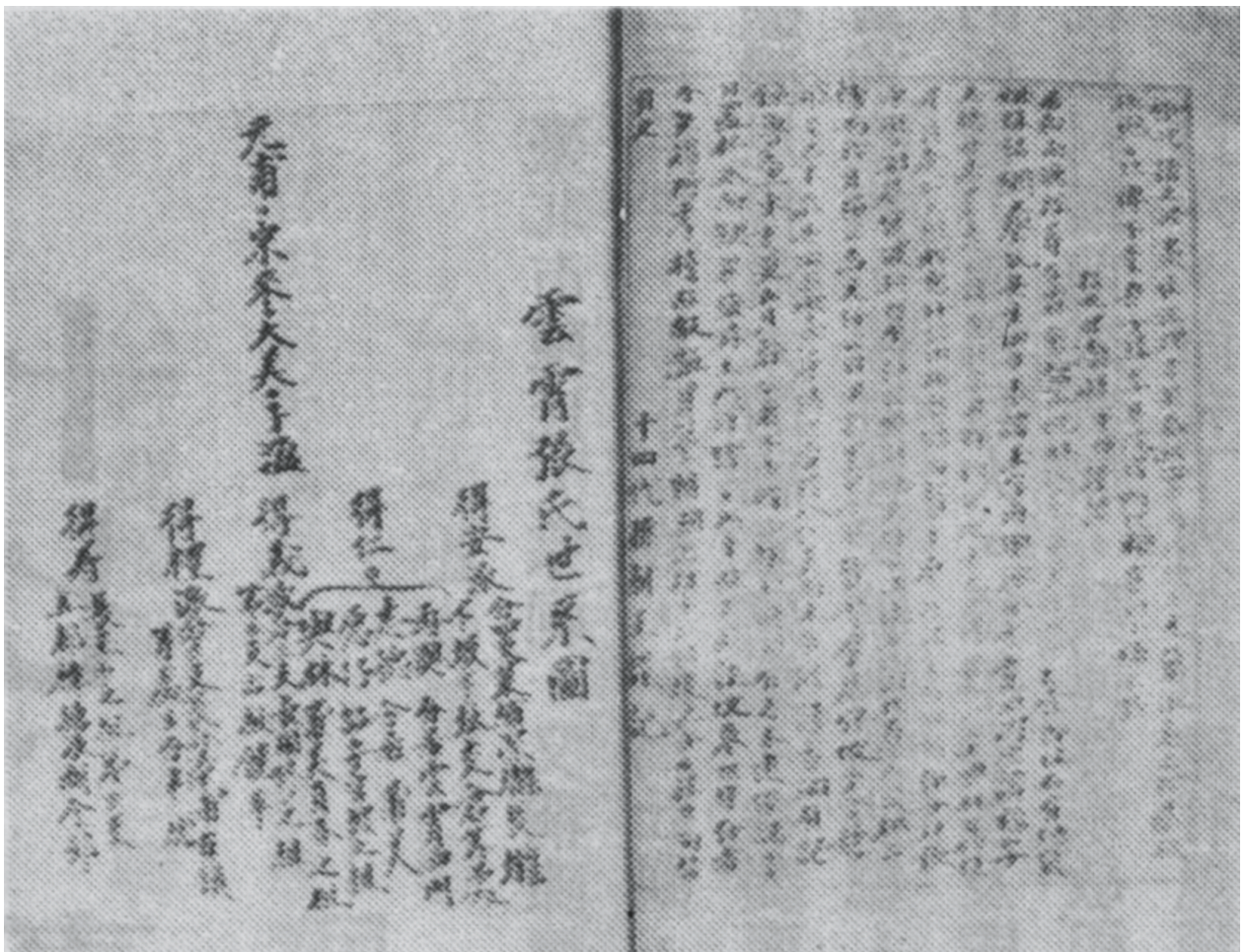
廖姓為顏繆二姓併合留形之改姓也，顏姓為冠蓋之官，繆姓居衣裳之職，因殷紂無道，荒淫絕諫，虐殺朝臣，暴殄天物，臣民離心，衣冠雖屬官爵，宮廷常物而求精美花麗，本屬人之常情，當混亂朝政之時，艷裝誨淫物議，不無瓜田李下，惑君之嫌，在良莠不齊之時，宜有潔己之道，因而棄官隱於緱陽山谷（後稱武威），後恐子孫而受追蹤之累，始併合改姓曰廖，以表道同志合，留形不忘本源，迨後漢昭烈皇帝時，驃騎將軍廖化公事漢，傳二十七世至廖圭公時，適宋朝陳元光將軍開闢漳州，乃從戎隨軍，駐紮上杭，圭公字白光，生八子，其第五子諱義公字居由，移居漳州防訊，

後入詔安二都官陂墾荒山林，廖三九郎公即其所傳後裔。

5. 張廖源流

張公諱虎，字伯紀，宋嘉定年間尚書諱陵公字文古第二子，陵公生二子，長諱龍公、次諱虎公，兄弟皆封指揮，受命隨陳將軍領兵開闢漳州，平王許之亂，龍公回河南祥符祖籍，虎公留居漳州，後於雲霄和尚塘建基，傳六世祖諱天正公字得仁，生四子，長再興、次志德、三再輝、四興林，再輝公諱愿仔公，字再輝，進贅於廖三九郎公家出嗣，乃改名為元子公，張公廖媽，從斯開族。

大清順治元年甲申 十世上貽抄書交與遷



雲霄張氏世系圖

籍族親為後日憑據姓張姓廖隨意

6. 官坡張廖族譜序

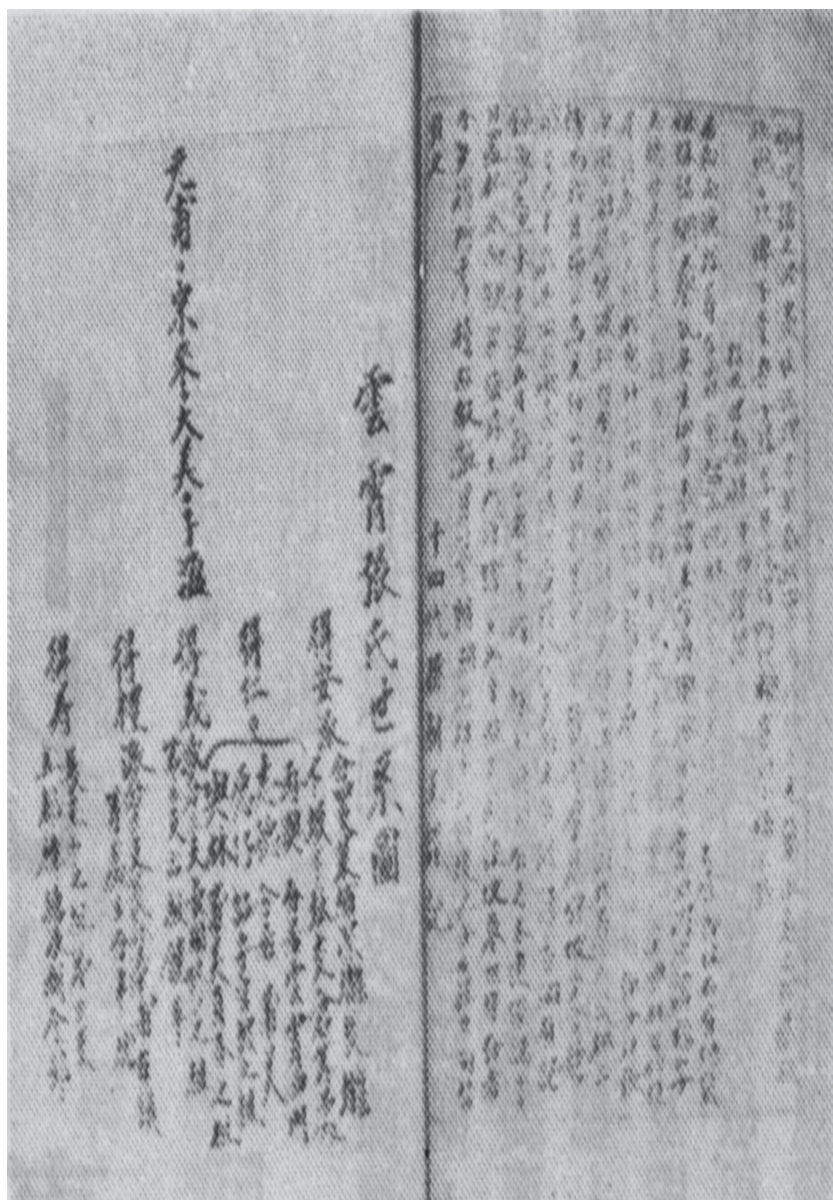
譜者普也，以時修輯普及後世也。其為書也，遠近悉備可以順相生之理，知存亡之故，盡人事之情，達孝敬之道，而示身之所自出也。其譜豈可忽乎，然而譜之作亦非易易也。自殷以前諸侯尚不可得而譜，迨殷以後自天子以至於庶人，始可得而譜之，故世家大族各刊

家譜垂示後裔，然亦不過詳其世系而已，未有譜學名家，至希鏡祖弼之廣集百氏譜記專心稽學，晉太元中朝廷給弼之令史書史，撰定繕寫藏於秘閣，希鏡繼承父祖之志，三世傳學凡十八州士，族譜合帙七百餘卷，考究精悉累如貫珠，是謂當世之傑作也。

噫譜之為書豈易言哉，惟能紀其世系及其事實，使後世有所依歸已耳。如吾族張氏之譜，首紀其考妣之世系，次則生終葬處及生之子女，終則載其行實，其意則猶是也。至若重

編之譜，考妣書例變成提綱揭要，重宗祀而取夫為妻綱之義，蓋亦欲俾吾族子孫易於披閱而查訪耳。其所以必紀之者，何紀其世，而明尊卑之位，則己身之分定及其系而知身所自出，則長幼之序見生而誌之，終而載之，葬而書之，可追思祖先之終始，而孝敬之心生焉。然亦必詳載其婚娶者何也，婚娶之道乃人倫之大始，自太昊制嫁娶以儷皮為禮正，姓氏通媒妁所以重其本也。

在易之序卦傳曰：有天地然後有萬物，有萬物然後有男女，有男女然後有夫婦，有夫婦然後有父子，有父子然後有君臣，有君臣然後有上下，有上下然後禮義有所錯，是則婚娶之道豈不至矣大矣。此譜中之所以不能不詳載者也，夫譜之詳載如此，其珍重不言可知矣，而人類自不可無祖宗明



廖姓的手操族譜，本鎮風俗，廖姓人氏，死後多作為張姓。因此其族譜亦稱為張氏世系圖



矣，爲人子孫者苟能體察此意，則修譜之事在所不容緩者也，試觀古來名門大家，如唐之郭子儀、宋之范文正、蘇老泉，此三公皆致力於祖先，始則建立宗廟，繼則創置祀田，終則纂修族譜以爲後人模範，故能流芳百世播美千秋。

竊思我台灣張廖一派揆厥由來，始於廖三九郎公之女，喜贅於張愿仔公爲作館甥，既而特生一男，繼承雙桃代稱張廖，若言姓氏雖係兩家，論其血統實爲一脈，蓋張公廖媽之由良

有以也。其先人從祖籍漳州府詔安縣二都官坡社，自康熙、雍正年間陸續渡台，亦覺實繁有徒耳。其初也，皆散處於西螺、三條圳、台中西屯、南投、豐原、西員寶、大溪街、板橋、新店安坑、羅東、四結、宜蘭諸地，謀業營生，久遂家焉，況乎建基立業派分廣遠，不特生長於斯，聚族於斯已也。然各房派下均有建設祖廟、祀堂、公名、堂號秩然有則各成巨族，謂之垂裕後昆者不亦宜乎。今登珪君有心人也，費盡許多苦心遠考近稽，遂得序列昭穆

之詳，辨別世系之確，源源本本有條不紊，他日吾宗子孫有披族譜而覽者曰，我祖我宗係出於此，我諸伯諸叔係於彼，條分縷析，昭然若揭，其有益於木本水源，闡揚先世者厥功匪淺矣，豈世之數典亡祖者，所可同日語哉。

吾族親登珪先生尊崇聖教有心世道，余重其人品，今此譜系告成，上可以發揚祖德，下可佑啓後人，其流澤孔長篤愛周親於無窮也，是爲序。

中華民國二十六年二月朔日 十五世裔孫 耀箕有南拜撰

7. 官坡張廖獻譜序

登珪不肖忝承先人之基緒，自少而壯，壯而老，不克表揚前烈，撫心自問，慚悚交併，顧祖廟祀田之重務，既由



廖氏手抄族譜中的祖墳地圖，該祖墳位於福建的祖籍。

父兄輩措置完善矣，而家譜未修，豈非吾輩之責耶。茲得族中有南先生之愆愆幫理，以修我官坡一族之譜，溯系窮源，至張虎公以上，則以年湮代久不能不付諸闕疑，故斷自張虎公為開漳遠祖也，遞至六世張愿仔公入贅官坡，為廖三九郎公佳婿，而單舉一子為友來公，當時以兩家禋祀為並重，遂遵行一子雙桃兩姓之典，以迄于今是為張廖合宗，為我官坡發祥之源，乃以張愿仔公為官坡始祖也，據實書之，以昭來茲，藉以喚起木本水源觀念，尊祖敬宗之思，庶幾孝悌之道，禮讓之風可復振歟。若夫追念先人創業之艱難，為子孫之宜堅守，是則是傲，以恢宏先緒而光前烈者，是所深望于我後人也。

中華民國二十六年歲次丁丑 十六世裔孫
登珪敬撰

8. 述譜

孔子言孝者，善繼人之志，善述人之事，春秋修其祖廟，陳其宗器，設其裳衣，薦其時食，宗廟之禮，所以序昭穆也，序事，所以辨賢也，行其禮，奏其樂，敬其所尊，愛其所親，事死如事生，事亡如事存，孝之至也，此三世祖永安公、永寧公、永傳公、永祖公等四兄弟相率向二世祖友來公，請示雲霄賜譜序文，以定世系，並將崇遠改為繼述以來，春秋二祭，莫不陳其竹籃，八台為榮，鹽醬以佐時食，懸燈以光雙桃，祭畢，乃闡述七堦之訓，問事必求長輩之言，是敦厚以崇禮，俾人潛移默化，為敦親睦族者也。

樹大枝分，而葉乃茂，水遠流別，而勢以均，修其祖廟，繁殖世系也。暢其所流，新其所生，分房合閭，以成宗族也。族者，簇出

也，叢生者，宗生也，宗族猶一身之意，所以親親為仁之始。

孔子言，一家仁，一國興仁，一家讓，一國興讓，述譜宣訓，乃祭祖序事以辨賢也。

雲霄譜序，五十為文，河圖未足，洛書有餘之數也，前世系二十，後世系三十，前後二三合五，洛書之數，五居其中，乃遞嬗變化，為生成起數也。洛書則河圖之數云，一生二兮，二生三，三生萬物，是玄牝，玄牝是為天地根，天根月窟閒來往，三十六宮都是春，此焚香告祖，拈字成式如圖，為我五世祖道行公傳下序譜之文。

宗友永元道，日大繼子心，至子字第九世為止，為九世以成九族，第十世還原於一，心為一數之始，心歸中五，以承十數之賢，而為五十生成，變化無窮，心無內無外，非大非小，語大天下莫能載，語小天下莫能破，心能生賢，亦能役賢，心包太虛，心入幽微，心為無上，假以為上，上雖一數，世系居十。大明萬曆十六年戊子仲春望日於 五世祖諱道行公神前告祝

拈字 七世孫 坦溪
焚香告祝 八世孫繼志 繼遠 繼塘 繼松 繼園 繼橋
演繹 八世孫 繼忠
圖書 八世孫 繼富
大清順治元年甲申歲 十世上貽抄書交與
遷籍族親為後日憑據姓張姓廖隨意

9. 清武堂號之由來

竊思我張廖一派之由來，余本不知其祥，據叔祖父有南公所編纂之族譜明示，乃開漳始祖張虎之長男，張論公字真瑞，號元甫，肇起



於雲霄之西林，開基第一世祖，迄第六世，張愿仔公字再輝，又名元子公，先娶鄧氏孺人，育二男，長崇善公，次崇珠公，留住西林東廬西廬，而鄧氏故後，乃隻身獨移於詔安之二都官坡，以清河入贅於廖三郎公之令媛名大娘，特生一子友來公繼承雙桃，於是俗稱人廖神張，乃二姓合一宗，又稱張廖，亦稱雙廖，論其血統實為一脈，蓋張公廖姓之由良有以也，據七崁祖訓，有明確之定律，故為明瞭張廖與單張「清張」，單廖「清廖」之別，將張姓之清河郡，廖姓之武威郡，各取頭字，取名為清武堂，凡張廖元子公之子子孫孫，堂上以清武堂表示張廖之家，使後人共知報本，並與張廖大族，今重修本族族譜之機會，謹述數言，以供同宗賢達為參考爾。

民國五十八年歲次己酉十一月十五日

清武十七世裔孫 張廖德福謹識

10. 祭祖先是後非

由淨入染易，從染歸淨難，蓋踵事增華為人之常情，祇惜南轅北轍，積非成是，釀成祭祖先是後非。

最初依七崁祭祖儀軌，俾宗親從祭或觀禮者，不論賢與不肖，歡聚祠堂，祭畢欣談忘過，以為今是昨非，乃潛移默化，而敦親以睦族，此孔子謂道之以德，齊之以禮，有恥且格，是祠堂或宗祠之設，為家庭社會教化之所賴，誠謂雲霄序譜，期敘骨肉於宗祠，清武燈光，映照水木於本源，乃七崁箴規，俾子孫以馳譽，春秋二祭，而俎豆以馨香。

且參加祭祖者，年中如有產生男丁，由祭禮物中給與丁龜祭肉，以為共祝，數年後人丁漸多，乃鼓勵宗親，由近房派下各自捐資，另

置各派公業，仍將收益合併祭祖，如有產出新丁，即由各房各派小公業祭祖禮物中，各自給與丁龜祭肉，均為公私祝福，乃鼓勵祭祖以敦親睦族，普及觀念，意甚善也。

詎因農業地方不論鄉鎮村里，均有例年迎神賽會之慰安拜拜，舉行習慣，依照創設當時人丁，配合經濟情形設定，或以一村里為單位，或以數部落合併為單位，廖姓以元子公之裔孫，有祖訓七條，名為七崁箴規，即以七崁為名而劃分七大區域（七個單位），首崁：廣興、埔姜崙、頂滿。二崁：魚寮、下滿、九隆、太和寮。三崁：犁塢庄、田尾庄子、滿子。四崁：三和、十八張犁、深坑（人丁經濟率值得半崁而已，為湊足七崁成數乃准為一崁）。五崁：港尾、下新庄子。六崁：惠來厝、打牛滿、部子、塘子面、頂庄子、張厝、下新店。七崁：二崙、下庄子。（註：依照廖重光令哲嗣遇和所著廖玉山家傳所載七崁二十三庄，而今所記者二十五庄，按遇和所作家傳當時尚有高齡宗親廖壬水、廖天來、廖富淵、及廖重光亦健在，必無錯誤，且吳厝乃吳姓所有，兼有七座厝、公館、溝子墘（安定里）、公館等歷史，以對太和寮有太無聊之鄙薄，因而吳厝非七崁之內，但二十三庄與二十五庄，或者昔日所載之三字或五字，有墨水分化，亦未可知，然三五未可拘執，而人丁經濟吳厝不在內）。

（二）. 林姓宗親會

1. 林氏譜牒

吾族西河林氏太始祖，出自中華民族始祖

軒轅黃帝三十三世殷少師比干公，為契「唐虞舜、司徒」後子姓商湯王十五世孫太丁子，帝乙弟、受辛紂王諸父以紂太無道、虐民甚，且失天下，疆鵠勤易行，不聽，反殺之，剖其心，而觀之，孔子曰，殷有三仁，比干諫而死。周武王乃會諸侯八百代之，紂兵潰不敵，自焚死，此間相去一年耳，紂後且失墓所矣，武王既克商、封公之墓，初妃夫人陳氏，有孕，避難於長林石室，生男名泉，因賜姓林、賜名堅、賜爵周博陵公，為林姓始祖焉，太始祖墓，在河南衛輝汲縣，去城西北十五里，有銅盤銘曰：「左林右泉，後崗前道，萬世之寧，茲焉是寶」，始祖林堅公夫人姜氏，生男二人，一名磋、一名載，襲封，林氏從此三千餘年來，蕃衍遍全球，夫太始祖，大節偉烈經聖人盛稱仁，至三國魏文帝、唐太宗「貞觀十九年」、宋仁宗「嘉祐六年、元延祐五年」、「有旨命衛輝府總管」明世宗嘉靖年間清高宗乾隆庚什，中華民國二十五年四月等，歷代明君，賢輔名臣，或特塑像，建廟立碑，撰文賜祭，或命有司崇墓修祠、春秋二祭、典禮隆重，如唐太宗祭文中，有「願以為臣，思聞其諫」之語，宋仁宗詩中有「忠孝有聲天地老，古今無數子孫賢」一聯最為流傳，國民政府林森主席子超先生題詞四大字：「山高水長」。

林氏始祖林堅公，為太始祖殷比干公遺腹子經周賜爵博陵郡公，夫人姜氏生二子博陵古冀州也（即西河郡）。

2 林廣合家族

從日治時代到現在，提起本鎮的林廣合，可說是聲名遠播，家喻戶曉，但許多人以為是一個人名，其實他是一個在本鎮先民開拓史上

不可忽視的大家族。

廣合的來台開基祖林集山先生（1691～1782），自廣東省潮州府海陽縣南桂都天寧鄉抱遠大之志，隻身渡海來台，建業於現今本鎮太子爺廟附近。經過數年，事業安定後返回潮州，將家業一切委託長男忠芒先生辦理，並攜次男忠生君、忠茂君第二度來台灣，父子三人專務農耕，暇則營商。忠茂先生資質聰敏，精通醫、命、卜，敬神崇祖之念深，對內建祠堂，對外創建三山國王廟（現廣興宮），又見本鎮土壤適栽檳柑，乃移潮州柑苗親自接枝栽培，數十年如一日，使本鎮檳柑名噪一時。

到了開台五世泉合先生在本鎮開設頗富規模的雜貨商店，名為「廣合」，此其名號之始。至六世德賢先生、德金先生及德友先生三兄弟勤儉經營，並成立廣合洋行，在台北、香港和上海均設有公司，賺了錢就買地，再到銀行抵押借錢做生意，循環不已。在全盛時期，廣合家族共有良田三千甲。子孫常聽長輩提及三兄弟曾輪流共穿二件長褲的儉樸事跡，因而林家以「勤儉致富」家訓代代相傳。

廣合家族子孫代代能人才輩出，如德賢先生的次男振聲先生，日本新潟醫專畢業，為台灣人向日本內務省登錄為醫師的第一人，曾到廈門鼓浪嶼行醫，1919年（大正8年）回本鎮開設拯生醫院，振聲先生的長男道生、次男英生、三男景福皆是有名望的醫生，四子恆生先生年少時留學日本，曾在西螺農校教過書育作英才，因緣際會當上第三屆縣議員及第七屆議長，並且順利選上第八、九屆雲林縣長，政途一帆風順，頗受敬重。又德友先生之四公子福耀先生承繼廣合洋行的事業，並娶彭明敏先生的姊姊彭淑媛為妻，創辦淡水工商專校。八世仲春先生加入台灣教師聯盟與瑞昌先生為台灣



爭獨立爭民主而奮鬥。與廣合同期亦享盛名的益發商號，七世林慶昌先生曾擔任過西螺鎮副鎮長職。九世林顯庭先生文化大學哲學博士，擔任東海大學哲學系副教授職；林宜廷先生擔任國小校長職，並熱心參與社會義工行列。

林家在台兩百多年來，在本鎮及台灣叱吒風雲一時，從其家族全盛時期，良田計有三千畝之多，並創建三山國王廟、西螺戲院等。由於勤儉致富，先人曾三人共穿兩件外褲之困境。但此家族於日治時代，香港、台北、上海均設有公司，至今子孫經營無間斷。並且林廣合家族的後代子孫多能秉持家訓，在各行各業能維持不墜的聲譽。

3. 廣合族譜系序

嘗聞水必有源，草木必有本，是造物之常，人爲萬物之靈，亦不外此。吾輩安可不知祖先之由來乎，吾祖林集山公，距今貳百有餘年，自廣東省潮州府海陽縣南桂都天寧鄉，抱遠大之志隻身渡台，建業於本鎮卜居太子爺，即今吾宗族所居之地也。閱數年，事業稍得其緒，遂返潮洲，將家業一切，委囑其長男忠芒公辦理，自率其次男忠生公、三男忠茂公重來台灣，父子三人，專務農耕，暇則營商，吾祖在台灣，由此開基矣。

忠茂公資質聰敏，由醫命卜，無一不通，而敬神崇祖之念更深，內則建祠堂，外則創建三山國王廟等，即其見本鎮土壤適合椪柑、柑桔，乃移潮州柑苗，親自接枝栽培於本鎮，數拾年如一日，宜乎西螺柑與柑園之名，猶存焉。彼時常以祖家往來，及光惜公以後，消息鮮通，遂不知祖家宗族動靜，僅傳說祖家有祖祠堂，四廳相對，及集由祖母之墳墓，使派下

族人，可以觀感久矣。1919年（大正8年）4月歲次己未桐月18日，適予奉職在鷺江博愛醫院，乘機請暇，特訪天寧鄉，尋問數日，不知其處。後遇八十故老，乃知海陽縣，既九十餘年前，改稱潮安縣，南桂郡即今之鰲頭，天寧鄉改名莊寮鄉矣。於是出汕頭備一引導者，依潮汕鐵道，經月浦、菴埠、華美等驛，而至彩塘，下車向西南陸行六里。

先至莞菜園，次抵莊寮鄉，此間行又有六里，見鄉人短衣跣足，固知其風俗之樸，石牆磚屋，傾破而不修，又歎其鄉社之哀矣。往詢半日，不遇一個多識字者，並不知吾祖祠之存否，但憑言古樓鄉有人，最近由台灣返者，可往問之，再步行八里，而至古樓鄉，探問數人，無得要領，只得聞博士林鄉，乃附近之大社，博學士眾且赴外洋，經營成功者居多，可資研究。於是跋足力行至博士林，訪見長者，歡談數刻，仍無頭緒，遂速手就道而歸，惟期再圖耳。未幾退職歸台，遂在再至今矣。夫吾祖自台灣，開基以來族眾，而全台公派下，吾輩有服者，不過百人，雖未有爲不善，而敗吾宗祖美風者，然歲時忌祭，不能齊與拜奠，冠婚死葬，不能與盡權忻、弔慰。

是無以示宗族情誼之美也，乃立廣合族譜系，使廣合族之人，知源流之遠，支派之分，並於德友公大祥，即農曆癸巳年2月23日，諸子侄孫，歸來拜奠於祖厝。是日，列座於後廳，老者顧少者，而提議設定春秋二祭，春祭定農曆3月初3古清明日，秋祭定農曆10月初3日，即集山開基祖忌辰日，是日屆時各房子孫，各宜參拜，並聚餐於祖厝，藉以兄弟叔侄互相談心，而語言及近代先人，建業如何困難，如何努力，而有今日之殷盛者，特須玩味，積極勤勉，以光前業，倘有行爲不近人情



者，更使之知，所自恥，則子孫昌熾，立身揚名，獲福無疆，是祖宗之榮，亦子孫之幸也。

詔安始祖

二世-惟山公、惟海公

三世-寶吾公、玉吾公、玉潭公

四世-懷光公、起凡公、輝兩公、心趣公

五世-恆升公、惟一公、君宣公、哲賢公、浮遠公

(三). 程氏族譜

1. 程氏世系源流表

漳浦祖

十八世-文旭公

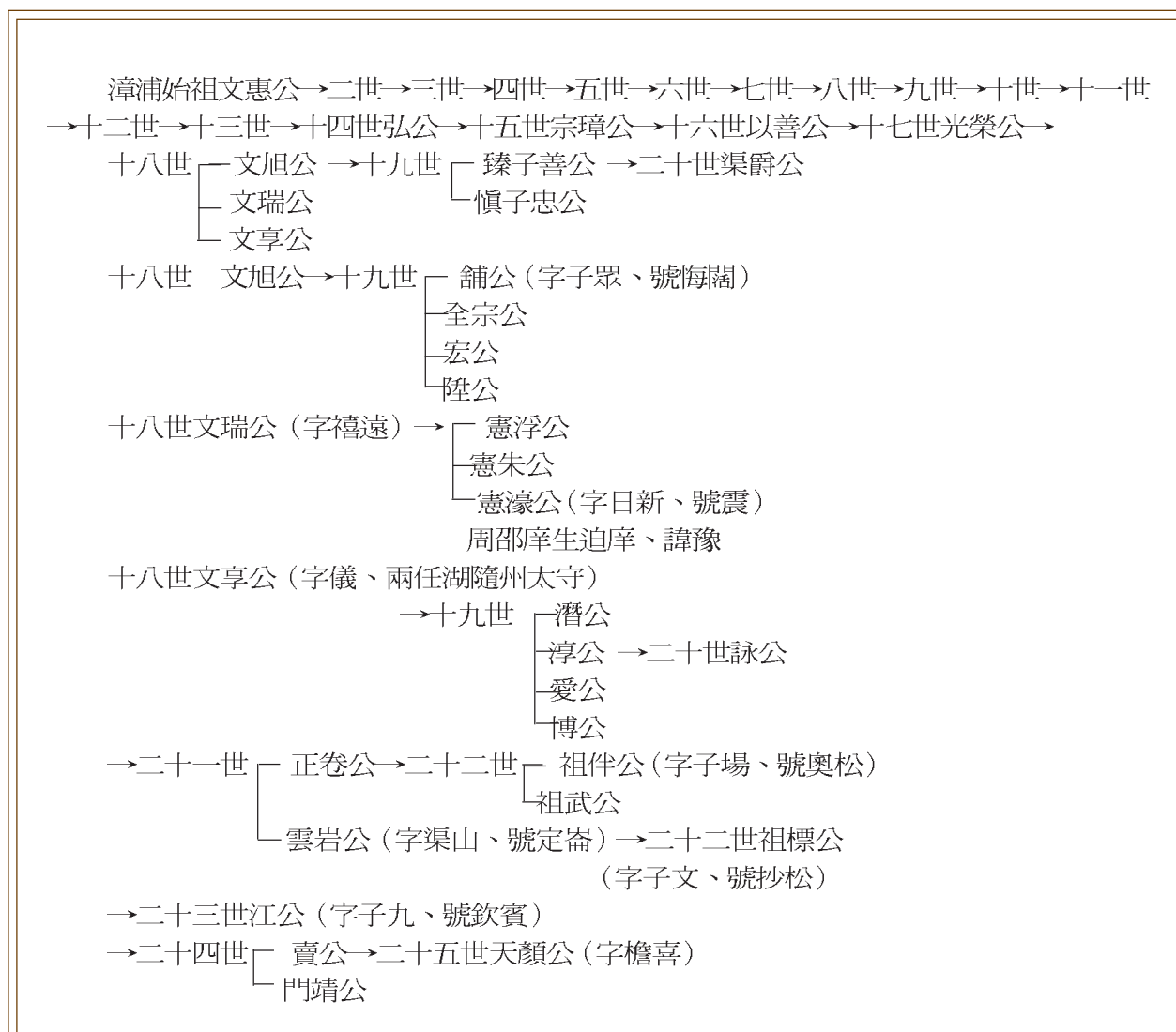
十九世-忠開公、子善公、子萬公

二十世詔安始祖-渠倍公、渠爵公、渠祿公

2 程氏姓源

(1). 程氏所據以得姓者為「程伯休父」，為重黎之後裔。重黎為老童之長子，即帝告火正(官名)，號祝融氏。其後世為掌天地之官，商時封其裔孫於程(今河南洛陽縣東之上程聚)

埔心程氏之宗系表：



乃爲程伯，其後裔因以爲氏而姓程。周宣王時，程伯休父失其官守，入朝爲司馬，致祝融氏後，除程姓外，亦有司馬、祝融、祝丘諸姓。重黎之父爲老童，老童之父乃顓頊帝高陽氏之子。高陽氏(都於今河南省杞縣號高陽)又是黃帝軒轅氏之曾孫。

(2) . 又據《左傳》杜注：「晉荀氏支子食采于程(今陝西省咸陽縣東)、以邑爲氏」。即春秋時代晉國荀氏後裔亦以程爲姓。據《姓纂》所載：「荀氏爲周文王姬昌第十七子邱侯之後，以國爲氏」。後除程氏外，分爲甸氏、知氏、輔氏，乃爲春秋時之第二支程氏。兩支程氏雖有前後，追其源俱爲周文王即黃帝之姬姓子孫。且其發源地互異，惟後來先後在甘肅、河北一帶長期稱盛，因此望出「安定」、「廣平」。

3. 台灣之程氏

據台灣省文獻委員會刊行，楊緒賢編著《台灣區姓氏堂號考》1978年台灣省各縣市戶政事務所口卡資料之統計結果，台灣區姓氏總數1,694姓中、程姓爲第73大姓。總人口數28,529人中，雲林縣7,251人爲全台之冠，台北市5,048；台北縣3,301人，合計8,249人略可抵之。高雄市1,489人；高雄縣1,450人；台南縣1,078人分布於南部。桃園縣1,640人；大溪有一支程氏組有「孝義宗親會」，年年有睦親聚會值爲典範。雲林程氏聚集於本鎮埔心，不僅人口首冠，且擁有族親寄託爲信仰、作樂、教育中心之宗廟。除姻親之外，殊少他姓參雜其間，可謂極爲典型的單姓墾拓聚落。

4. 本鎮埔心之程氏

據宗叔程修文撰《程氏族譜》：「程氏之族乃河南開封府祥符縣太寧坊人。原有程文智、程文惠兩兄弟，各攜眷來閩，卜地建屋以居。文智來福清爲福清州事、文惠來漳浦爲迪功郎。文智爲開福清祖、文惠則爲開漳祖。其後裔定居漳浦二十世代，及渠爵公攜惟山、惟海二子移居詔安縣後門山，自立爲詔安始祖，亦即爲詔安第一世。傳至第四世有四兄弟，乃所謂四房頭。約在其後裔之第六、七、八世代，諸如祖、父、子、孫輩或攜手或相繼來台之可能性殊大。換言之前來本鎮埔心之程氏先祖，並無所謂特定之開台祖也。

昔稱「埔心」。今關成三里：河南、詔安、安定，均屬本鎮。清乾隆初期先祖來台墾拓，繁衍迄今(1990)河南里303戶、詔安里282戶、安定里500戶，約計1,000餘戶人家。自詔安始祖渠爵公已傳至第十八世，雖屬農家子弟，幸蒙先聖先賢餘蔭，尚知求進受高等教育，而獲學士、碩士、博士學位者不勝枚舉。在政治、經濟、學術、醫學等各界人材輩出，且散布在歐美、日本、大陸，及南洋等地。

5. 埔心程氏之宗系

本鎮埔心程氏之宗系中，從河南始祖文惠公開始至二十五世止，其宗系情形請見下表詳述：

6. 漳浦各先祖軼事

始祖文惠公：文惠公與兄文智公世居河南開封府祥符縣太寧坊，嗣後來閩。文智公赴福清爲福清州事；文惠公赴漳浦爲迪功郎。惟兄弟生卒皆不詳(疑在宋末元初?)。

二世祖～十三世祖：身世皆不詳。

十四世祖 諱 弘：因李盜起兵戈，爲避難攜家抵臨潭，卜邑以居，享壽73歲，生子曰宗璋。

十五世祖 諱 宗璋：因李盜起兵戈，攜家抵臨潭，避亂隱德（食菜）名望弗輝，致以譜不續傳。

十六世祖 諱 以善：生于至元4年（1338）戊寅7月16日丑時，卒于大明洪武22年（1389）戊辰9月初3日未時，享壽51歲。葬在京園，與鄭氏祖媽合葬，座壬向丙。

提及鄭氏祖媽死後，公再聚周氏妣福，生于至正7年（1347）丁亥3月13日亥時，卒于大明永樂11年（1413）癸巳9月14日戌時，葬在京園。周氏祖媽生來聰慧，殷勤好學，教子有方，有三從四德之傑女也。

十七世祖 諱 光榮、字孔翌：生于洪武5年（1372）壬子9月初3日亥時，卒于宣德8年（1433）癸丑3月22日巳時，享壽62歲。翌年甲寅4月11日葬在京園，用石碑、祠爲月眉以百世之傳。先祖媽妣曾，生卒皆不詳。公再聚祖媽盛氏生于洪武4年（1371）辛亥8月19日戌時，卒于成化元年（1465）乙酉4月初8日丑時，享壽95歲。

幼時喪父，皆賴母周氏之教養，昆弟仲儒無期功之親，先祖之遺產日漸耗衰。祖媽處極夜殷勤奉養厥母，孝性乃受昆弟和睦，方得成人，始浦邑之族。曾氏祖媽生一子曰文旭、盛氏祖媽生兩子，長曰文瑞、次曰文享，兩任湖廣隨州太守。

十八世祖 諱 文旭：卒時日在卞宅祖祠堂，祖媽亦在卞宅祠堂。

十九世祖 諱 子善、字臻：生卒時日皆在卞宅祠堂。祖媽生卒時日亦在卞宅。吳氏祖

媽二娘生于成化21年（1485）11月25日午時，卒于嘉靖25年（1546）10月初7日申時，享壽62歲。嘉靖43年（1564）2月22日，遷葬在漳浦庵前，神主亦在梁山庵前鄉後，詔安四世祖輝兩公請到詔安縣後門山奉祀。吳氏祖媽之品行，莫求知其詳，只奉祀而已矣。

7. 詔安始祖公軼事

詔安始祖：文惠公後裔第二十世祖 諱 渠爵公，於明嘉靖年間（約在1550年代）攜二子惟山、惟海移居詔安縣後門山（今福建省漳州府詔安縣太平村）而自立爲詔安始祖。其確切時期雖不詳，但由渠爵公生卒年月略可推之。公生于正德12年（1517）丁丑正月14日亥時，卒于萬曆18年（1590）庚寅（月日不詳）子時，享壽73歲。神宗萬曆21年（1593）癸巳11月25日子時，遷葬到福壇嶺田道中六本山，座亥向巳。公娶祖媽妣林氏，祖媽生于世宗嘉靖元年（1522）壬午7月29日辰時，卒于萬曆37年（1609）己酉4月13日卯時，享壽88歲。萬曆43年（1615）乙卯11月19日遷葬，同祖合葬於福壇嶺田道中。先年，祖與祖媽俱在梁山下居住，不知何故攜二子惟山、惟海移居來詔安縣後門山（因惟海公生年在1557年，故其移居來詔安時間理應在惟海公生後之1660年代）。初來時，甘氏族已盛，在他人強馬壯士霸，被其欺負，公忍辱不干他，殷勤創業。公會識地理學卜其吉地建屋以居之，子孫日盛悉知勉學。甘氏族日後漸漸衰退逐漸移居他處。公再卜地建屋以居，子孫則漸興旺各殷勤發展創業。

二世祖 諱 惟海：公生于嘉靖36年（1557）丁巳11月16日亥時，卒于崇禎2年



(1629) 己巳 6 月 17 日子時，享壽 73 歲。崇德 8 年 (1643) 癸未 11 月初 2 日巳時，遷起與兄惟山公合葬於福壇右穴，座午向丙。因惟山公子孫貪欲右穴為吉，故兄骨置右，弟置左，有如相傳。公娶祖媽妣田氏。生于嘉靖 42 年 (1563) 癸亥 7 月 26 日酉時，卒于萬曆 20 年 (1592) 壬辰 3 月 23 日酉時，享壽 31 歲。葬在詔安邑後門山大埔倪樹下，座申向辰。惟海公早年失妻不再娶。

三世祖 諱 應琳 號 寶吾：公生于萬曆 8 年 (1580) 庚辰 10 月 18 日卯時，卒于清順治 5 年 (1648) 戊子 5 月初 1 日戌時，享壽 69 歲。葬在上樓後壁山，康熙 23 年 (1684) 甲子 9 月 15 日丑時，遷葬至溪昔場，座乙向辛。後又遷葬至文山樓公堂後座庚申。娶祖 妣 江氏晚，生于萬曆 15 年 (1587) 丁亥 6 月 20 日，卒于清順治 2 年 (1645) 乙酉 9 月 12 日戌時，享壽 59 歲。順治 13 年 (1656) 丙申 12 月 22 日辰時，葬在營丁大路土名曰烏鴨落洋，座癸向丁。公素為人寬厚忠信，殷勸振業教子有方。可惜壯年時兩眼失明，令人可嘆也。

四世大房祖 諱 懷光：公生于萬曆 33 年 (1605) 乙巳 10 月 12 日辰時，卒于順治 14 年 (1657) 丁酉 8 月 21 日戌時，享壽 53 歲。娶祖考妣 甘氏，生于萬曆 33 年 (1605) 乙巳 3 月 14 日子時，卒于順治 2 年 (1645) 乙酉 12 月 14 日未時，享壽 41 歲。

四世二房祖 諱 起凡；公之生卒年月，俱記載於程氏家廟內之祀板。

四世三房祖 諱 輝兩：(同上)。

四世四房祖 諱 心趣：(同上)。

詔安始祖—渠爵公→詔安二世—惟山公
—渠倍公 — 惟海公
—聚祿公

詔安三世—寶吾公→詔安四世—懷光公
—玉吾公 — 起凡公
—玉潭公 — 輝兩公
—心趣公

本族詔安四世祖有四兄弟，即所謂四房頭。至於各房頭或於其第六世、或於其第七世、或於其第八世來台，先後不一。惟各房頭來台定居自各有其發祥地，茲按宗叔修文所示，表列如後：

四世大房懷光公→

五世大房大 恆升公後裔(居巷仔內)

五世大房二 惟一公後裔(居當店內)

五世大房三 君宜公後裔(居菁仔埔派出所後、新厝、頂宅仔)

五世大房四 哲賢公後裔(居地不詳)

五世大房 孚遠公後裔(居後庄)

四世二房 → (居竹巷)

四世三房 → (居學堂內)

四世四房 → (居店仔後)

各宗親最好參照各先祖之發祥地，並查證各族祖先牌位(所謂公媽龕、公媽嵌、公媽)以明所屬房頭為宜。

8. 宗親擇名輩韻

昔時賢祖，作書字世傳流，每一字作一代，初從「伯」起順行至「經」字結尾，終而復始：

伯世宗彥、光以大廷、崇公司正、從天順應、文士輔成、時修日進、可廣治平、萬春紹慶、繼貞起元、惟仰一經。

例：第十二世 時煌叔公；第十三世 修文叔；第十四世 日利兄；……輩份分明。惟



今族親多未從之，以筆者「大學」第十四世而言，雖輩韻有「大」字，但未合傳流。

9. 程氏先賢

(1). 程嬰

春秋末期晉國人。為晉國世代顯赫趙朔之好友，趙朔為奸相屠岸賈所殺，其妻遺腹生一子，屠欲趕盡殺絕，程嬰謀之趙氏門客公孫杵臼，由公孫覓一嬰偽置於山中。並由程嬰出面向屠密告，公孫與匿嬰，自為保趙氏孤兒遭害，而後程嬰抱養趙氏孤兒成大，以報殺父之仇。惟程嬰不但不居功，反告趙氏孤兒趙武謂：「若下官之難，我非不能死，欲存趙後，今宜下報宣孟杵臼」話後自殺身死。趙武身受其恩乃「啼泣齊衰三年奉祀不絕」《趙氏故事》。

(2). 程貌

秦始皇帝時，創造隸書。是下杜（今陝西省長安縣）人，原為小縣吏，在獄中十年，將大小篆蛻變成隸書三千字。當時不僅在始皇帝之激賞下，被赦出獄，甚至被封為御史，其在漢字定型功不可沒。

(3). 程不識

西漢文帝時，擊匈奴之名將，與李廣齊名。李治軍簡易，程則嚴肅，俱戰功彪炳，為千秋萬世所共仰。

(4). 程林

於秦漢之交，在浙江吳興有兩名釀造美酒名人即程林與烏巾。地方亦因其得名，亦足見古人之風雅。

(5). 程昱

三國鼎立時期，據《三國志》曹操器重程昱，昱勸曹操得袁州三城以圖霸業。並預言袁紹必擒公孫瓚，孫權必不殺劉備，後果如所料，因而賢名永傳。

(6). 程普

程普本人歷事孫堅、孫策、孫權而戰功輝煌。子程咨被封為高侯，孫程曉任黃門侍郎。是時江左程氏之名望，少人能及。

(7). 程元譚

晉元帝時之新安太守，即今安徽省歙縣。程元譚為官廉正，任滿百姓遮道挽留。程一家即在歙縣落籍定居，逐漸繁衍成為當地望族，如今安徽程姓人家仍十分旺盛。

(8). 程忠壯

南北朝梁武帝（502～515）時之鎮西大將軍。

(9). 程咬金

大唐有名之開國功臣「三斧頭」之一。本名程知節，山東東阿人。隨唐太宗遠征時，屢建頭功，被封為宿國公。曾任岐州刺史之方面大臣，顯達異常。

(10). 程顥（明道先生）

顥（兄）頤（弟、伊川）宋代二程，在史上大名鼎鼎，如雷貫耳。兄弟俱師事周敦頤，直追乃師，俱成宋代理學大儒，乃河南開封府洛陽人。神宗素聞明道其名，召之。公從容談論如流，方論盡陳治道，公獻策於上說堯舜治



道之方。上曰朕何敢當之，公嘆曰：陛下是仁德之君也，如此謙遜者，非天下之福也。他日再進諫曰：聖學之道先聖後聖，言論若符理節者非傳聖之道，則傳聖之心。傳聖之心則傳己心，聖心擴大豐富欲學聖人之道，則先修己心耳。有日召爲所使、公曰：使臣於遺補闕，讚朝廷、察天下、查巡天下、視民情、查官吏之政、以直告之、臣當領旨矣。有日王安石方怒，言者勵色視之。公徐言曰：議天下大事，非比一家之私議，願公平氣相議。王安石則方悔，俯躬以相議。有日在朝議事，又烈爭鬧事，再被公論點。後日悔之曰：明道真忠信人也。政學有殊，有參政之學至碩矣。神宗久而不晤面，出旨召公入朝，旨未至洛河，神宗帝已崩，顯接旨後雖入朝，謂翰師曰：君已後悔矣。……等用奉迷昏君子，其亂國政，害天下，莫大矣。新黨之政，吾黨必與爭之，有關朝政，今已分明，將要分兩黨，小人要獨權其勢，其罪是難言也。哲宗即位，召爲宗政壽公，尙未行時，公身致病不起，遂告歸仙，烏呼哀哉，時爲北宋神宗元豐8年(1085)乙丑，距生于仁宗天聖9(1031)辛未年，享壽僅五十四歲。……公在時嘗言，讚其弟伊川曰：孟軻死，聖人之學不傳，學道遺經，使聖人之道凡然復生，於世蓋孔子，以後惟吾弟也。其所著《定性書》被譽爲「實闡聖學之秘、與太極圖說相表裡」。千百年來爲天下學者所傳誦，與其弟伊川被從祀於孔子廟，受大學者朱子推讚爲「揚休玉立玉色金聲元氣之曾；渾然天成瑞日祥雲和風甘露」。

(11). 程頤

程公諱頤、字正叔、號「伊川先生」乃一位學本於識，主於窮理，動止語默，一以聖人

爲師之不朽學者。十八歲，上書闕下，召對面陳，學說不入帝耳。遂遊太學，時胡瓊人氏，以顏子所好，何學論試，試諸生。得伊川之學論魁首，眾大驚，遂廷薦，處呂布學職。哲宗與伊川鄰齊，首以師禮待之。……哲宗即位親政，召爲中秘書郎閣兼西監職，公俱不領旨。上問故，公曰：以黨爭政，是爲意不慣，請歸田里四年，到諳州編卷書經典。在諳州註周易與弟子講學而不倦。徽宗即位，轉移峽州權判兼西京國子監講學。亦被奸黨所陷貶，五年後召旨，宣進宣議郎任政。大觀元年(1107)丁亥年病卒，享壽七十五歲。明道在時，嘗讚伊川曰：異日能繼聖之學者，必吾弟也。後雖有傑出繼學者，公不讓焉。其所著《易傳》、《春秋傳》等書，早被奉爲中華文化之重要經典。易經傳序曰：物至微者理也。至著者象也。體用一原無間，以淺莫大機矣。說明至此，猶有人不解，伊川臨終曰，道著用梗不得其人。蔡石林說，天地于生之原理，當時佛教唯說無存養。至唐太宗，教於存養之方。當時學者，尙不言及到此，自身而修之。說至伊川，時教於自身，而修所謂伊川之說曰：爲己使也。孔孟聖賢言出，說以修身爲本，道不遠於人，修身則效湯武之道身也。此乃千古聖賢相傳，心學釋氏，親歸于儒，則助興儒學不差錯耳。如此竊佛說以爲己使，亦未曾所聞。存養之方也然，伊著偷說豈不得循孔孟之學哉。又據公所說「今農夫卻寒暑而播種五穀，吾得而食之；百工技藝作爲器物，吾得而用之；介冑之士被堅執銳以守十二字，吾得而安之。若無功澤及人而浪度歲月，晏然爲天地間一蠹魚，綴輯聖人遺書，庶幾有補爾。」更是闡揚人生之不朽名言。

(宋代二程，的確爲千千萬萬程姓子孫之共



同光榮。致各地程氏祖廟，無不以二程為共同祖先，本鎮埔心程氏家廟亦不例外。）

10. 戰後「陳幸西」區長與墾地仔移民

據修文叔承傳時煌叔公言謂；中賀一族係同彰化程秀才一族，為吾祖惟海公(二世祖)兄惟山公後裔，兄弟後裔分開居住。惟山公後裔程秀才傳於約二十歲時，前往大陸改姓名為「陳幸西」，戰後不久回台，在虎尾區署當區長。返埔心公廳祭祖時，發覺戰後萬廢待舉，族人中生活困苦者匪鮮，乃將虎尾鎮大屯鄉墾地仔，擇撥四十甲農地，給埔心族人貧戶二十戶，移居墾耕。族人於此發跡成功者，為數可觀，子弟受高等教育，或遷往都市居住者，亦復不少。經筆者親往探訪今虎尾鎮墾地仔光復里第九鄰 13 號鄰長鍾契先生 (Tel. 05-632-4689) 所得資料如下，謹誌參考：

程樹 633-3580	程進國 633-3572
程福長	程朝欽 633-9505
程進旭 633-5209	程深淵
程春	程勝峰 633-5442
程金業	程利郎 632-4772
程絲賢	程宗華 633-7739. 7830
程選 633-2839	程來春 633-4645
程天枝 633-3373	程廖桂花
程三溪	程新洲
程秀春 633-7163	程朝清 633-4651
程學智 633-5231	程載坤 633-9418
程進恭 633-7080	程李品
程文恭(父) 632-4688	程進敦(子) 632-4688
程文字 632-8666	程日昇
程清標 632-4771	程樹叢 598-4397

程乾明(兄) 633-5541 程乾堂(弟) 633-3405
 長子 日輝 台南市警員
 次子 日晟 30 歲 中央大學 工技
 三子 光復 29 歲 碩士

11. 小結

程氏家族中，十三世叔程修文(旅居紐約)，其長息孟郎兄，現年56歲，國立政治大學財稅系畢業，赴美攻讀，獲得德博羅大學管理碩士及紐約大學科學管理博士，現在美國聖地牙哥州立大學工商管理學院任教授，曾任美國國家品質獎評審委員，現任加州品質獎評審委員，頃應台北市陳水扁之邀請與郭清江返台參與捷運木柵線體檢委員會。

孟郎兄兩女：姊康寧(現年19歲)，妹愛倫(現年17歲)，康寧智商140多，愛倫160多。康寧於1993年，曾獲得美國西屋科學獎第四名，1997年哈佛畢業後現在南加大學醫。愛倫於1995年竟自一千餘高中生中脫穎而出，以「對 PEM 和 MCTA-2 兩種新基因形成和作用的研究」一篇論文奪魁而得首獎(金牌一面及獎學金四萬美元)。哈佛大學並已接受其為今年之新鮮人，現在哈佛攻讀 MD & Ph.D。

孟郎兄兩女俱在美國最負盛名之西屋高中生科學獎得獎，族人咸以有其父必有其女，孟郎兄則將其功歸其夫人張美喜教導有方暨，美國教授因材施教以及美國研究環境之優異。要之，程氏兒女傲視群倫，揚名世界，雖功光祖宗德蔭後嗣，其殊榮正為本鎮所共享也。當然程氏子女後生可畏，其光耀門楣之殊榮不僅如此，在各行各業之傑出人才，不可計數。

《附註》

感謝廖遠足提供廖氏族譜相關資料，並為



我們一一解說。

其次由於相關資料取得不易，致使很多相關家族人物資料缺乏，而未介紹登錄，在此致歉，而未來期待能將此部份再予以修正。

四. 相關參考書目

- ◇. 各里戶數係由西螺鎮戶政事務所提供。
- ◇. 仇德哉主修，《雲林縣地稿卷二人民志氏族篇(上)》，雲林縣文獻委員會編印，1983. 3。
- ◇. 楊緒賢，《台灣區姓氏堂號考》，台灣省文獻會，1997. 7。
- ◇. 廖大漢、廖德福主編，《廖氏大族譜》，1969. 12。
- ◇. 《台灣省雲林縣林姓宗親會第四屆第三次會員大會手冊》，1999. 4，頁6。
- ◇. 程修文編，《程氏族譜》。
- ◇. 雙和編纂委員會編，《中國人姓譜上冊、下冊》，嘉年來出版社。
- ◇. 姚名達，《程伊川年譜》，上海商務，1947。
- ◇. 宗叔程修文先生親翰。虎尾鎮墾地仔光復里第九鄰長鍾契先生所提供資訊。
- ◇. 程大學編，《西螺埔心程氏族譜》，國立中央圖書館台灣分館，1998. 5。
- ◇. 《雲林縣志稿7卷二人民志氏族篇》，1970. 10. 1。
- ◇. 潘英，《台北文獻直字77期》〈台灣地區的大姓與稀姓〉，1986. 9. 25。
- ◇. 鄭喜夫，《台灣文獻36卷2期》〈台灣之稀姓(初稿)〉，1985. 6. 30。
- ◇. 潘英，《同宗同鄉關係與台灣人口之祖籍和姓氏分布的研究》，台中：文獻會。
- ◇. 施家順，《台灣民主國的自主和潰散》，屏東：現代教育，1984。
- ◇. 廖福本，《1985台灣百姓源流》，台北：作文。
- ◇. 《張廖元子公族訊》，雲林縣元子公張廖姓宗親會廖元子公育英會印，1995. 10。
- ◇. 《崇遠堂張廖宗祠沿革詳誌》，雲林縣元子公張廖姓宗親會印製。
- ◇. 《雲林文獻第38-39輯》〈雲林縣第三級古蹟-張廖宗祠崇遠堂事蹟研究〉。
- ◇. 林衡道，《台灣文獻32：1-2》〈吳厝訪古〉，1981。
- ◇. 《中國方志叢書台灣地區75 台灣省雲林縣志稿四雲林縣志稿卷一土地志勝蹟篇》〈崇遠堂〉。
- ◇. 李棟明，《台灣文獻27：4》〈台灣居民籍貫別姓氏研究〉，1976. 12. 27。
- ◇. 高而恭，《台灣文獻13：1》〈台灣省各縣市各姓氏宗親會調查表〉，1962. 3. 21。
- ◇. 李棟明，《台灣文獻27：2》〈台灣人口姓氏分布之研究〉，1977. 12. 30。
- ◇. 陳紹馨，《台灣文獻9：3》〈姓氏·族譜·宗親會〉，1958. 9. 27。