

中華民國 102 年  
雲林縣西螺鎮統計年報

STATISTICAL YEARBOOK OF SHILUO TOWNSHIP, YUNLIN COUNTY 2013

第十八期  
No.18

雲林縣西螺鎮公所編印  
中華民國 104 年 7 月出版

Published by Shiluo Township Office, Yunlin County, Jul 2015

# 凡 例

- 一、本刊所列數字，著重本鎮一般概況及重要施政成果；其資料主要來自縣府、本公所各主管業務單位及上級各機關造送之業務統計報表與直接調查蒐集之資料編製。
- 二、為便於比較，除將本鎮民國 102 年數字詳列外，並將最近十年數字併列。
- 三、本刊計分：土地、人口、行政組織、農林漁牧、工商業及鎮建設、金融財稅、教育文化、衛生、環境保護、社會福利、社會治安等十一大類，計 55 表，並分類編撰提要分析。
- 四、表內所列度量衡單位，除極少數從慣例外一律採用公制；所列幣制，一律以新台幣為單位，以資劃一，俾便比較。
- 五、部份數字單位，因尾數四捨五入關係，總數與細數之和，容有未能完全相等。
- 六、各表之資料來源與說明，均於表之下端註明，說明係用於一般性質之詮釋。
- 七、表內所稱年，係指全年(1 月至 12 月)，年底係指該年 12 月底，「年度」係指會計年度，「學年度」係指教育年度，即當年 8 月 1 日起至次年 7 月 31 日止，為沿用成例，以每一學年第一學期資料代表一學年度。
- 八、統計資料常有修正，本刊所載資料如有修正，以致有關數字與以前各期不同者，應以本期數字為準。
- 九、本刊所用代表符號如下：「-」表示無數字，「…」表示數字明或無資料，「0」表示有數字但不及半單位。
- 十、本刊承蒙鄭鎮長玲惠、程主任秘書源宏、蕭秘書慧敏鼎力支持始克完成、並蒙本所民政課長莊金溢、社會課長劉淑玲、財政課長林玉堂、工務課長陳建全、農經課長陳淑燕、人事主任謝裕瑾、兼代政風主任楊育杰、殯葬宗教管理所所長許淑惠、清潔隊長張銀來、幼兒園園長廖周全、圖書館館長廖雅娟等有關單位協助，始克編成，謹致謝忱，然掛漏之處在所難免，敬請閱者不吝指正。

## EXPLANATORY NOTE

- 1、All amounts contained in this yearbook focus on the general basic situation and major accomplishments of township; all data are mainly provided by county government, various offices of township, statements of supervising agencies and information from field research.
- 2、For comparative purposes, we not only listed amounts of the year 2013 but amounts of past 10 years.
- 3、A total 55 tables have been compiled in and the data contained in this abstract are classified into 11 categories, they are Land, Population, Administrative Organization, Agriculture, Forestry, Fishery and Animal Husbandry, Industry, Commerce and Township Construction, Finance and Monetary Affairs, Education and Culture, Health, Environmental Protection, Social Welfare, Social Security. The summary analysis in the preceding Chapter contains simple explanation and statistical chart to develop users' realization.
- 4、The measure units used in this yearbook are of metric system and the currency unit is N.T. \$ for consistency and comparative purpose.
- 5、We lift the unit of some figures count 5 and higher fractions as units and disregarding the rest. Therefore the total number does not always coincide with the detail number.
- 6、All sources and statements noted belong the table are used for general definition.
- 7、The Word(s) "Year" used in this yearbook means the whole particular year. "End of the Year" means "by the end of the December of a year". "Fiscal Year" means from January 1 to December 31 of the year. "Academic Year" starts on August 1 of the year and ends on July 31 of the next year. As an observance, the data of the first term is considered as the exponent of the whole year.
- 8、All the data might be revised, if the number of a year does not coincide with that in the previous periodicals, please take the figures contained in this yearbook as a basis.
- 9、The following symbols are used throughout the publication:
  - "-" means no figures.
  - "0" means figure is below half a unit.
  - "..." means figures not yet available.
- 10、This yearbook was supported by Mayor CHENG, LING-HUI, Chief Secretary CHENG, YUAN-HUNG, Secretary HSIAO, HUEI-Min. And thanks for officers of CIVILIANIZE DEPT. CHANG, CHIN-YI, SOCIAL DEPT. LIU, SHU-LING, Treasury DEPT. LIN, YU-TANG, Public Works Section, CHEN, CHIEN-CHUAN, Agriculture And Economic Development Section, CHEN, SHU-YEN, Personnel Office HSIEH, YU-CHIN, Civil Service Ethic Office, YANG, YU-JIE,

Cemetery & Religion Dept., HSU, SHU-HUI, Cleaning Team CHANG, YIN-LAI,  
Town Nursery LIAO, CHOU-CHUAN, Town Library LIAO, YA-CHUAN, so that we  
can accomplish this yearbook, however, please don't hesitate to let  
me know if this yearbook have something oversight and careless.

目錄  
Contents

表次	頁次	Table	Page
提要分析		Summary Analysis	
壹、土地		I、Land	
1-1、鎮境界	1	1-1、Boundary of Township	1
1-2、已登記土地面積	2	1-2、Area of Registered Land	2
1-3、實施三七五減租後佃農購買耕地面積與戶數	6	1-3、The Situation of Tenant Farmers after Implementing Rental Reduction to 37.5%	6
1-4、實施三七五減租成果	7	1-4、Achievements of Implementing Rental Reduction to 37.5%	7
1-5、土地徵收面積	8	1-5、Area of Land Purchased by Government	8
貳、人口		II、Population	
2-1、現住戶數、人口密度及性比例	10	2-1、Resident Households, Population Density and Sex Ratio	10
2-2、戶籍動態	12	2-2、Household Registration Movement	12
2-3、現住人口之年齡分配	20	2-3、Resident Population by Age Group	20
2-4、現住人口之年齡結構	22	2-4、Resident Population by Age Structure	22
2-5、15歲以上現住人口之教育程度	24	2-5、Educational Attainments of Resident Population Age 15	24
2-6、現住人口之婚姻狀況	28	2-6、Marital Status of Resident Population	28
2-7、現住原住民戶口數	30	2-7、Households and Persons of Resident Indigene	30
參、行政組織		III. Administrative Organization	
3-1、本所行政組織系統	32	3-1、Administrative Organization	32
3-2、本所現職人員按職等別及性別分	34	3-2、Employees by Rank and Sex	34
3-3、本所現職人員按教育程度分	36	3-3、Employees by Educational Attainments	36
3-4、本所現職人員按年齡分	38	3-4、Employees by Age Group	38
3-5、鎮民代表選舉概況	40	3-5、Election Situations of Township Assembly	40
3-6、鎮長選舉概況	42	3-6、Election Situations of Township Chief	42
肆、農、林、漁、牧		IV. Agriculture, Forestry, Fishery and Animal Husbandry	
4-1、耕地面積	44	4-1、Cultivated Land Area	44
4-2、稻米收穫面積及生產量	46	4-2、Harvested Area and Production of Rice	46
4-3、農產品收穫面積及生產量	48	4-3、Harvested Area and Production of Farm Products	48
4-4、漁業從業人員	56	4-4、Fishery Workers	56
4-5、漁戶數及漁戶人口數	58	4-5、Fisherman Household and Population	58

表次	頁次	Table	Page
4-6、水產養殖面積	60	4-6、Aquacultural Area	60
4-7、現有家畜數	62	4-7、Number of Current Livestock	62
4-8、家畜屠宰頭數	64	4-8、Number of Livestock Slaughtered	64
4-9、乳母牛頭數及產乳量價值	66	4-9、Number of Milking Cows and Value of Milk Quantity	66
4-10、現有家禽數量	68	4-10、Number of Current Poultry	68
伍、工、商業及鎮建設		V. Industry, Commerce And Township Construction	
5-1、營運中工廠家數	70	5-1、Number of Factories in Operating	70
5-2、都市計畫區面積及人口	74	5-2、Area and Population of Building Volume of Urban Planning Districts	74
5-3、都市計畫區域內公共工程實施數量	76	5-3、The Implementation Amount for Public Works of Urban Planning	76
5-4、都市計畫公共設施用地計畫面積	80	5-4、Area Planned of Public Facility Land of Urban Planning	80
5-5、都市計畫公共設施用地已闢建面積	84	5-5、Area Constructed of Public Facility Land of Urban Planning	84
5-6、自來水供水普及率	88	5-6、Saturation of Water Supply	88
陸、金融、財稅		VI. Finance and Monetary Affairs	
6-1、金融機構分布	90	6-1、Distribution of Financial Institutions	90
6-2、歷年財政狀況	92	6-2、Financial Condition of Previous Years	92
6-3、鎮公庫收支	94	6-3、Revenue and Expenditures of Township Treasury	94
6-4、鎮歲入預決算—按來源別分	108	6-4、The Budget and Final Accounts of Annual Revenues of Township by Source	108
6-5、鎮歲出預決算—按政事別分	112	6-5、The Budget and Final Accounts of Annual Expenditures of Township by Functions	112
6-6、營業基金及非營業特種基金盈虧(餘絀)	120	6-6、Enterprise Funds and Nonprofit Special Funds Profit-Loss(Balance)	120
柒、教育文化		VII. Education and Culture	
7-1、境內國民中學概況	122	7-1、Summary of Junior High Schools in the Township	122
7-2、境內國民小學概況	124	7-2、Summary of Primary Schools in the Township	124
捌、衛生		VIII. Health	
8-1、醫療機構及其他醫事機構開(執)業醫事人員數	128	8-1、Number of Registered Medical Personnel in Hospitals, Clinics, and Other Medical Care Institutions	128
8-2、醫療院所數及各類病床數、救護車輛數	132	8-2、Number of Hospitals and Clinics, Various Beds, and Ambulances	132
8-3、預防接種工作	138	8-3、Immunization	138
8-4、藥商家數	142	8-4、Number of Pharmaceutical Firms	142
玖、環境保護		IX. Environmental Protection	

表次	頁次	Table	Page
9-1、垃圾清運處理概況	144	9-1、Collection and Disposal of Municipal Solid Waste	144
拾、社會福利		X. Social Welfare	
10-1、宗教教務概況	148	10-1、General Condition of the Religions	148
10-2、宗教社會服務概況	150	10-2、General Conditions of Social Services of Religions	150
10-3、推行社區發展工作成果	152	10-3、Achievements of Community Development	152
10-4、身心障礙人數	156	10-4、The Disabled Population	156
10-5、低收入戶人數及生活扶助	162	10-5、Persons and Living Assistance of Low-Income Families	162
10-6、中低收入戶人數及生活扶助	166	10-6、Persons and Living assistance of Mid-Income Families	166
10-7、中低收入老人生活津貼	168	10-7、Living Allowance for Mid or Low Income Elders	168
拾壹、社會治安		XI. Social Security	
11-1、辦理調解業務概況	170	11-1、Cases of Medidation	170

# 提要分析

## 壹、土地

### 一、位置

本鎮地理位置在雲林縣北端，北有濁水溪，南臨虎尾鎮為一大平原地帶，中心地點為廣興里，北端安定里，其經緯度為東經 120°25'30" 北緯 23°48'35" 與濁水溪相鄰，與對岸彰化縣溪洲鄉相隔，南端吳厝里，其經緯度為東經 120°24'50" 北緯 23°44'54" 緊鄰虎尾鎮，極東大新里，其經緯度為東經 120°30'20" 北緯 23°48'5" 與荊桐鄉相毗鄰，極西福田里，其經緯度東經 120°24'50" 北緯 23°47'25" 與二崙鄉相隔。

### 二、地勢

本鎮地處嘉南平原，東西長 8 公里，南北長 8.7 公里，係極為平坦之平原地區。西接二崙鄉，北接濁水溪，東接荊桐鄉，南接虎尾鎮。

### 三、土地面積

土地總面積 49.7985 平方公里，約佔雲林縣土地總面積之 3.86% ，列全縣第十七位。(雲林縣土地總面積 1,290.8351 平方公里)。

### 四、土地改革

自政府於民國 38 年實施三七五減租，於民國 42 年實施耕者有其田迄至民國 102 年底，本鎮尚有佃農 292 戶，租約 253 件，訂約面積 64.2010 公頃。

## 貳、人口

人口統計資料為供政府釐訂各項施政以及供作經濟與社會發展、生命統計學術研究等重要基本參考資料。

### 一、人口分佈與密度

根據民國 102 年底戶籍登記資料顯示，本鎮現住戶為 14,359 戶有 47,482 人，較上年減少 309 人，現住人口中男性為 24,155 人，女性為 23,327 人，其性比例為 103.55(女性=100)。人口密度每平方公里為 953.48 人，每戶平均人口數為 3.31 人。

### 二、人口出生、死亡、遷徙與年齡分配

根據戶籍登記資料，本鎮民國 102 年粗出生率(當年年中人口除當年出生人數)為



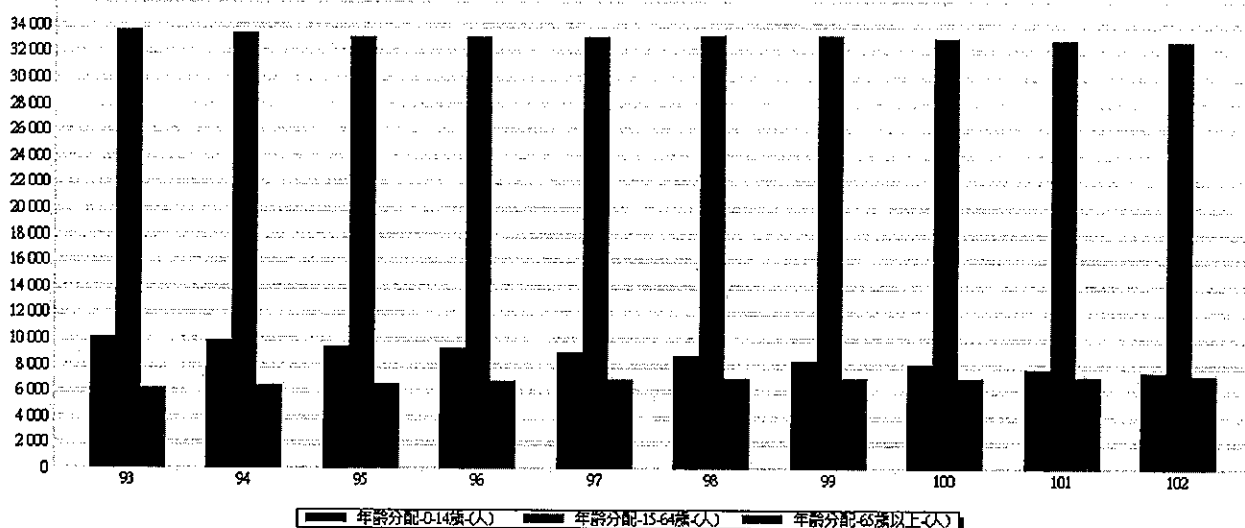
7.24‰，較上年減少 1.62 個千分點，粗死亡率(當年年中人口數除當年死亡人數)為 9.01‰，較上年減少 0.06 個千分點。

在人口遷徙方面：全年遷入人數為 1,438 人，而遷出人數高達 1,663 人，故其社會增加率(遷入人數減遷出人數所得與當年年中人口除所得之比率)呈現負數達 4.72‰。

就年齡分配方面：民國 102 年底，本鎮總人口數中 15 歲至 64 歲人口數為 32,690 人，佔總人口數之 68.85%，0 歲至 14 歲幼年人口數為 7,473 人，佔 15.74%，65 歲以上老年人口數即不適於經濟活動年齡者為 7,319 人，佔 15.41%。

圖一 本鎮現住人口年齡結構

現住人口之年齡分配-年  
由項目別且期間  
西螺鎮(人)



雲林縣政府主計處

### 三、教育程度與婚姻狀況

(一)教育程度：民國 102 年底，總人口數 47,482 人，滿 15 歲以上人口有 40,009 人，佔 84.26%，各教育程度佔滿 15 歲以上人口如下：研究所程度為 1,393 人，佔 3.48%，大專程度為 10,022 人，佔 25.05%，高中(職)程度為 12,355 人(含專科前三年)，佔 30.88%，初中(職)程度為 6,454 人，佔 16.13%，小學程度為 8,301 人，佔 20.75%，自修 111 人，佔 0.28%，不識字者為 1,373 人，佔滿 15 歲以上人口的 3.43%。

(二)婚姻狀況：民國 102 年底總人口 47,482 人，其中未婚者 20,194 人，佔 42.53%，有偶者 21,527 人，佔 45.34%，離婚者 2,294 人，佔 4.83%，喪偶者 3,467 人，佔 7.30%。

## 參、行政組織

### 一、本鎮行政組織及區域

(一)本鎮行政組織現計有五課、四室、一隊、一所：為民政課、財政課、工務課、農

經課、社會課、行政室、人事室、政風室、主計室、清潔隊、托兒所。

(二)本鎮共有 27 里、366 鄰。

(三)民國 102 年底，本所員工為 217 人，其中以技工、工友、臨時人員 144 人最多，佔 66.36%，簡、薦、委任人員 67 人次之，佔 30.88%，雇員 6 人再次之，佔 2.76%。

## 二、地方自治

(一)鎮長選舉：本屆(第十六屆)鄉鎮市長選舉，於民國 98 年 12 月 05 日舉行，選民數 36,754 人，實投票數 23,125 張，投票率 62.92%。

(二)鄉鎮市民代表選舉：本屆(第十九屆)鄉鎮市民代表選舉，於民國 99 年 06 月 12 日舉行，本鎮共選出鎮民代表 11 人，選民數 36,752 人，實投票數 24,082 人，投票率 78.57%。

## 肆、農林漁牧

### 一、農業

臺灣地區處亞熱地帶，其氣溫、日照及雨量均適宜從事農業經營，雖然近年來由於工商業急速的發展，農業產值佔國內生產總值比率已遠較工商業產值為低，但是由於本省農業人口仍佔總人口數相當大之比例，故農業經濟在整體經濟結構中仍佔有重要地位。

近年來政府為促進農業現代化經營，提高農民所得水準，縮短所得大小差距，除興修水利，改進耕作技術，推廣優良品種外，並擴大推廣機械作業，促進農業多角化經營，以配合當前經濟結構轉變及農業發展情勢需要。

(一)耕地面積：民國 102 年底，本鎮耕地面積為 3,570.39 公頃，佔全鎮土地總面積 71.70%。在耕地面積中，水田為 1,909.03 公頃，佔耕地面積 53.47%，旱田為 1,661.36 公頃，佔 46.53%。

(二)農業生產：主要農產品生產狀況陳述於下：

1. 稻米：民國 102 年種植面積為 3,111 公頃，較上年之 3,075 公頃，增加 1.17%，生產量為 18,084 公噸，較上年之 18,917 公噸，減少 4.40%。

2. 甘藷：民國 102 年收穫面積為 246.50 公頃，較上年 228.44 公頃，增加 7.91%，生產量 5,828 公噸，較上年之 5,687 公噸，增加 2.48%，平均每公頃生產量為 23.64 公噸。

3. 落花生：民國 102 年收穫面積 25.95 公頃，生產量 98 公噸，收穫面積較上度之 25.57 公頃，增加 1.49%，生產量較上年之 97 公噸，增加 1.03%，平均每公頃生產量為 3.78 公噸。

4. 蔬菜類：民國 102 年收穫面積為 4733.63 公頃，較上年之 5,452.49 公頃，減

少 13.18%，蔬菜總生產量為 100,198 公噸，較上年之 125,607 公噸，減少 20.23 %。

## 二、漁業

(一)本鎮漁戶數及漁業人口數民國 102 年為 11 戶 11 人，較上年 5 戶 13 人略有增減。

(二)本鎮水產養殖面積民國 102 年底為 11.88 公頃，較去年 11.24 公頃增加 5.69%，全部為淡水魚塭，其中混養面積為 6.3 公頃，休養面積為 5.58 公頃。

## 三、畜業

(一)羊：民國 102 年底現有羊頭數為 1,257 頭，較上年底之 1,270 頭，減少 1.02%。

(二)豬：民國 102 年底現有頭數共 57,888 頭，較上年底之 58,282 頭，減少 0.68%。

(三)家禽：民國 102 年底各類家禽數量如下：

1. 雞：為 305 千隻，較上年之 334 千隻，減少 8.68%，其中肉用雞 241 千隻，佔 79.02%最多，蛋用雞 64 千隻，佔 20.98%。

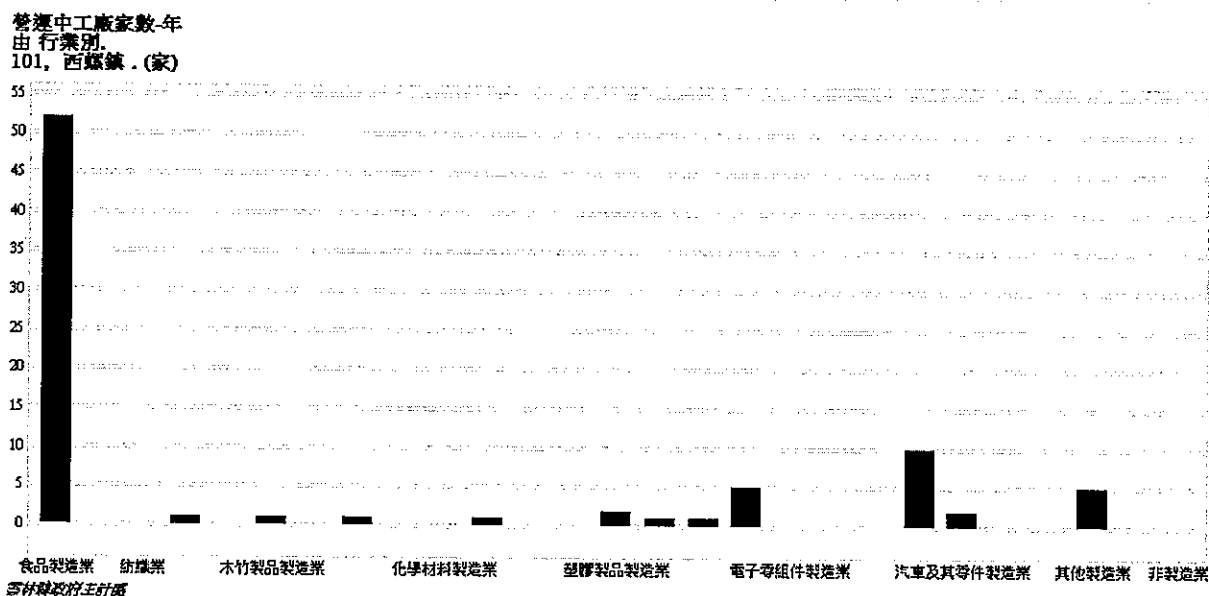
2. 鴨：為 11 千隻，較上年 9 千隻，增加 22.22%，全數皆為肉用鴨。

## 伍、工商業及鎮建設

### 一、營運中工廠家數

民國 101 年底，本鎮營運中工廠家數共 82 家，較 99 年底之 78 家，增加 5.13%。其中以食品製造業 52 家為最多，佔 63.41%；機械設備製造業 10 家，佔 12.20% 次之，金屬製品製造業 5 家，佔 6.10% 再次之。100 年停辦工廠校正暨營運調查，故無資料；102 年資料尚待經濟部資料產生。

圖二 營運中工廠家數



## 二、都市計畫

民國 102 年底，本鎮實施都市計畫區域面積共計 10.77 平方公里，佔本鎮總面積 49.7985 平方公里之 21.63%，都市計畫區域內之現況人口共 31,770 人，佔全鎮總人口 47,482 人的 66.91%，都市計畫區內每平方公里人口密度 2,950 人，計畫人口數為 40,000 人，佔全鎮總人口 47,482 人的 84.24%，每平方公里人密度 3,715 人。

## 三、自來水供應

民國 102 年底，本鎮自來水供水區域人口數為 47,482 人，實際供水人口數為 47,179 人，供水普及率為 99.36%，較上年之 99.33%，增加 0.03 個百分點。

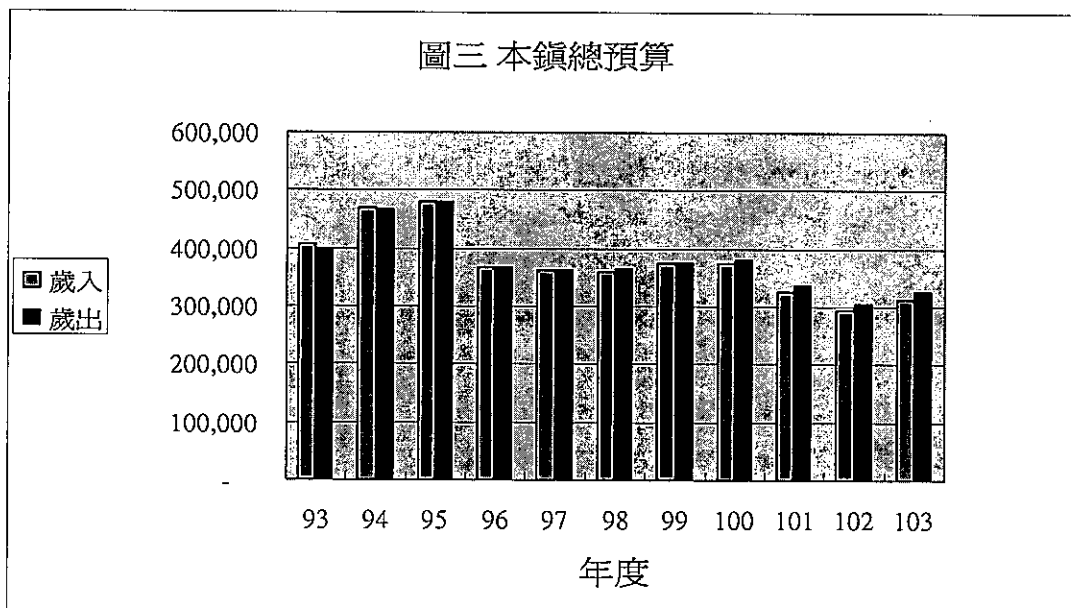
## 陸、金融財稅

財政為庶務之母，它是政府結構上之基本需求，一方面為確保財務責任的維持不墜，一方面為輔助施政計畫的順利推進之基本動力。

### 一、鎮總預算

(一)歲入：民國 103 會計年度(自 103 年 1 月 1 日至 103 年 12 月 31 日止)歲入預算為 313,160 千元，其中以稅課收入最高達 191,115 千元，佔 61.03% 居首，補助及協助收入 88,923 千元，佔 28.39% 次之，規費收入 16,757 千元，佔 5.35% 再次之，其餘各項收入共 16,365 千元，合佔 5.23%。

(二)歲出：民國 103 會計年度(自 103 年 1 月 1 日至 103 年 12 月 31 日止)歲出預算數為 327,165 千元，以環境保護支出 62,321 千元，佔 19.05% 居首，民政支出 57,733 千元，佔 17.65% 次之，福利服務支出 37,100 千元，佔 11.34% 再次之，其餘各項支出共 170,011 千元，合佔 51.96%。



## 二、鎮總決算

(一)歲入：民國 102 會計年度(自 102 年 1 月 1 日至 102 年 12 月 31 日)歲入決算數為 253,123 千元，較同年度歲入預算數之 295,869 千元，減少 14.45%，其來源以稅課收入 172,291 千元，佔 68.07% 最多，補助及協助收入 40,419 千元，佔 15.97% 次之，財產收入 22,538 千元，佔 8.90% 再次之，其餘各項收入共 17,875 千元，合佔 7.06%。

(二)歲出：民國 102 會計年度(自 102 年 1 月 1 日至 102 年 12 月 31 日)歲出決算數為 244,860 千元，較同年度歲出預算數之 305,869 千元，減少 19.95%，其佔同年度歲入決算數之 96.74%，而本年度之歲計餘絀為 8,263 千元。若以政事別分類觀察，則以民政支出 46,660 千元，佔 19.06% 居首，環境保護支出 45,324 千元，佔 18.51% 次之，福利服務支出 26,422 千元，佔 10.79% 再次之，餘其他支出等合計 126,464 元，佔 51.64%。

## 三、金融機構分布

民國 102 年底，本鎮金融機構共計 10 間，其中農會信用部 6 間，本國銀行 4 間。

## 四、歷年財政狀況

民國 102 年底，融資調度需求為負 8.263 元，融資調度財源為 0 元，自籌財源比率為 39.25%，賦稅依存度為 70.36%，補助及協助依存度為 16.51%

## 五、本鎮營業及非營業特種基金盈虧

民國 102 年底，本鎮轄下營業基金「西螺農產品市場有限公司」盈虧預算數為 85 千元，決算數為 3,473 千元，另轄下作業基金「公有墓地事業基金」餘絀預算數 6,464 千元，決算數為 5,434 千元。

# 柒、教育文化

## 國民義務教育

民國 102 學年度，本鎮國民中學 2 校，共計 81 班；教師數為 171 人，職員數為 22 人。國民小學共有 8 所，計 126 班，教師數為 216 人，職員數為 19 人。

國民義務教育學生人數共計 5,318 人，男生 2,361 人，女生 2,954 人；其中國民中學學生 2,386 人，男生 797 人、女生 1,589 人，國民小學學生 2,932 人，其中男生 1,567 人、女生 1,365 人。

## 捌、衛生

本鎮之衛生工作，由於多年來政府不斷努力，已具良好基礎，諸如撲滅傳染病，改善環境衛生、消除髒亂、充實醫療設施等，均著有績效。但隨著人口增加及工商業之日益繁榮，將不斷產生新的衛生問題，社會對衛生工作之需求亦隨之增加，今後必須經常把握社會需求，力求改進措施，以期達成為民服務之目的。

### 一、醫事人員

民國 102 年底，本鎮公私立醫療機構醫事人員計 515 人，其中護理師 223 人，佔 43.30% 最多，醫師 77 人，佔 14.95% 次之，護士 54 人，佔 10.48% 再次之。

### 二、醫療機構

民國 102 年底，本鎮現有公私立醫療機構 37 家，其中醫院 2 家，病床數 341 床，其中一般病床數 220 床，特殊病床數 121 床，診所 35 家，病床數 53 床。

## 玖、環境保護

### 環境保護

民國 102 年度，本鎮平均每日垃圾清運量(含溝泥量)為 20,618 公斤，較去年度之 21,544 公斤，減少 4.30%；垃圾處理方式以焚化為主。

## 拾、社會福利

政府的基本職能是在為全體國民增進福祉，加強社會建設，謀求社會福利，促進國民就業，改善勞工生活，加速經濟建設與社會發展為最大目標。

### 一、宗教概況

民國 102 年底，本鎮寺廟教堂數共 56 座，教會(堂)神職人員為 11 人，信徒人數為 3,921 人。

### 二、社區發展

民國 102 年底，本鎮社區發展協會總數共 27 個，會員 1,399 人；現有社區生產建設基金 22 個；現有社區長壽俱樂部 27 處，社區媽媽教室 3 班，福利服務受益人次為 2,844 人，較去年 2,054 人增加 38.46%。

### 三、身心障礙人數

民國 102 年底，本鎮身心障礙人口數為 2,729 人，較上年底之 2,685 人，增加 1.64%，其中舊制 2,099 人，新制 630 人，以肢體障礙者 824 人，佔 30.19% 最多，重要器官失去功能者人口數為 259 人，佔 9.49% 次之，聽覺障礙者人口數為 221 人，佔 8.10% 再次之。

### 四、低收入戶概況

民國 102 年底，本鎮低收入戶 244 戶，其中以第三款低收入戶 135 戶為最多，佔 55.33%，第二款低收入戶 109 戶次之，佔 44.67%，年底低收入戶戶數佔全鎮總戶數為 1.70%。

民國 102 年底，本鎮低收入戶人數為 531 人，其中以第三款低收入戶人數 331 人為最多，佔 62.34%，第二款低收入戶人數為 200 人次之，佔 37.66%，年底低收入戶人數佔全鎮總人口 1.12%。

## 拾壹、社會治安

### 調解業務

民國 102 年底，本鎮辦理調解業務總計 746 件，成立者有 636 件，不成立者 110 件，其中刑事案件 461 件，民事案件 285 件。

民事案件 285 件中，以債權債務案件 248 件最多，佔 87.02%，物權案件 15 件，佔 5.26% 次之。

刑事案件 461 件中，傷害案件 446 件最多，佔 96.75%，毀棄損壞案件 6 件，佔 1.30% 次之。

表 1-1 鎮境界  
Table 1-1 Boundary of Township

方位別 Aspect	地點 Locality	經緯度 Longitude & Latitude			
		度 Degree	分 Minute	秒 Second	
中心地點 Central Location	西螺鎮廣興 Siluo Township	東經 East Longitude	約120	約27	約50
		北緯 North Latitude	約23	約46	約10
極東 Eastern Point	大新里	東經 East Longitude	約120	約30	約20
		北緯 North Latitude	約23	約48	約5
極西 Western Point	福田里	東經 East Longitude	約120	約24	約50
		北緯 North Latitude	約23	約47	約25
極南 Southern Point	吳厝里	東經 East Longitude	約120	約24	約50
		北緯 North Latitude	約23	約44	約54
極北 Northern Point	安定里	東經 East Longitude	約120	約25	約30
		北緯 North Latitude	約23	約48	約35

資料來源：本所統計年報

Source : Statistical Yearbook of Township



表 1-2 已登記土地面積

單位：公頃

年底 End of Year	土地權屬別 Land Ownership	總計 Grand Total	非都市用地		
			合計 Total	甲種 建築用地 Type A Construction Land	乙種 建築用地 Type B Construction Land
民國93年底 End of 2004	合計 Total	...	...	...	...
	公有 Public Land	...	...	...	...
	私有 Private Land	...	...	...	...
	公私共有 Both	...	...	...	...
民國94年底 End of 2005	合計 Total	4090.890888	3040.407817	31.060805	133.772190
	公有 Public Land	420.147191	265.269540	0.889700	1.856559
	私有 Private Land	3662.347365	2772.923977	30.126505	131.321131
	公私共有 Both	8.396332	2.214300	0.044600	0.594500
民國95年底 End of 2006	合計 Total	4089.358782	3040.375917	31.110405	133.772190
	公有 Public Land	420.222972	265.310840	0.889700	1.856559
	私有 Private Land	3659.706078	2772.714377	30.176105	131.321131
	公私共有 Both	9.429732	2.350700	0.044600	0.594500
民國96年底 End of 2007	合計 Total	4089.409829	3040.409385	31.110405	133.790290
	公有 Public Land	419.686413	264.137390	0.852400	1.827883
	私有 Private Land	3660.286948	2774.004295	30.213405	131.367907
	公私共有 Both	9.436468	2.267700	0.044600	0.594500
民國97年底 End of 2008	合計 Total	4082.843970	3032.622091	31.110405	132.638671
	公有 Public Land	419.336673	264.050466	0.852400	1.789441
	私有 Private Land	3654.152196	2766.055916	30.213405	130.103430
	公私共有 Both	9.355101	2.515709	0.044600	0.745800
民國98年底 End of 2009	合計 Total	4092.899227	3032.620192	31.115905	132.638671
	公有 Public Land	429.863478	264.404525	0.857900	1.788800
	私有 Private Land	3653.866735	2765.931858	30.213405	130.104071
	公私共有 Both	9.169014	2.283809	0.044600	0.745800
民國99年底 End of 2010	合計 Total	4104.864399	3043.516920	31.155230	133.914163
	公有 Public Land	434.462955	267.394909	0.857900	1.807684
	私有 Private Land	3661.422701	2773.839833	30.252730	131.360679
	公私共有 Both	8.978743	2.282178	0.044600	0.745800
民國100年底 End of 2011	合計 Total	4106.060120	3046.913225	31.168530	134.092322
	公有 Public Land	434.533132	269.566399	0.871200	1.755295
	私有 Private Land	3662.140060	2774.230848	30.252730	131.591227
	公私共有 Both	9.386928	3.115978	0.044600	0.745800
民國101年底 End of 2012	合計 Total	4107.931644	3047.174064	32.445266	133.285763
	公有 Public Land	436.297214	269.677724	0.854713	1.767942
	私有 Private Land	3661.346486	2773.103339	30.268930	130.772021
	公私共有 Both	10.287944	4.393001	1.321623	0.745800
民國102年底 End of 2013	合計 Total	4108.243566	3047.895223	31.168243	134.425865
	公有 Public Land	437.135647	270.511608	0.906413	1.813450
	私有 Private Land	3661.554284	2774.267637	30.217230	131.866615
	公私共有 Both	9.553635	3.115978	0.044600	0.745800

資料來源：雲林縣統計年報

Table 1-2 Area of Registered Land

Unit: Ha.

Non-Urban Land						
丙種 建築用地 Type C Construction Land	丁種 建築用地 Type D Construction Land	農牧 用地 Farming and Pasturable Land	林業 用地 Forestry Land	養殖 用地 Land for Fish Culture	鹽業 用地 Land for Salt Industry	礦業 用地 Land for Mine Industry
...	...	...	...	...	...	...
...	...	...	...	...	...	...
...	...	...	...	...	...	...
...	...	...	...	...	...	...
-	0.469400	2435.657255	-	0.728600	-	-
-	-	21.502655	-	-	-	-
-	0.469400	2413.111300	-	0.728600	-	-
-	-	1.043300	-	-	-	-
-	0.469400	2435.605655	-	0.728600	-	-
-	-	21.502655	-	-	-	-
-	0.469400	2413.059700	-	0.728600	-	-
-	-	1.043300	-	-	-	-
-	0.469400	2435.292033	-	0.728600	-	-
-	-	20.393392	-	-	-	-
-	0.469400	2413.938341	-	0.728600	-	-
-	-	0.960300	-	-	-	-
-	0.469400	2428.757240	-	0.728600	-	-
-	-	20.836743	-	-	-	-
-	0.469400	2406.863488	-	0.728600	-	-
-	-	1.057009	-	-	-	-
-	0.469400	2428.780841	-	0.728600	-	-
-	-	20.851843	-	-	-	-
-	0.469400	2406.870089	-	0.728600	-	-
-	-	1.058909	-	-	-	-
-	0.470706	2435.251214	-	0.728600	-	-
-	-	21.169482	-	-	-	-
-	0.470706	2413.024385	-	0.728600	-	-
-	-	1.057347	-	-	-	-
-	0.470706	2436.281870	-	0.728600	-	-
-	-	21.237825	-	-	-	-
-	0.470706	2413.152898	-	0.728600	-	-
-	-	1.891147	-	-	-	-
-	0.471234	2434.980186	-	0.728600	-	-
-	-	21.295244	-	-	-	-
-	0.471234	2411.793795	-	0.728600	-	-
-	-	1.891147	-	-	-	-
-	0.471234	2434.574810	-	0.728600	-	-
-	-	21.406069	-	-	-	-
-	0.471234	2411.277594	-	0.728600	-	-
-	-	1.891147	-	-	-	-

Source : Statistical Yearbook of Yunlin County

表 1-2 已登記土地面積(續)

單位：公頃

年底 End of Year	土地權屬別 Land Ownership		非都市用地			
			窯業 用地 Land for Kiln Industry	交通 用地 Land for Comm. and Trans.	水利 用地 Land for Irrigation & Drainage	遊憩 用地 Land for Recreational Use
民國93年底 End of 2004	合計	Total	...	...	...	...
	公有	Public Land	...	...	...	...
	私有	Private Land	...	...	...	...
	公私共有	Both	...	...	...	...
民國94年底 End of 2005	合計	Total	-	160.035869	233.386198	0.093400
	公有	Public Land	-	131.379669	67.737057	0.093400
	私有	Private Land	-	28.384200	165.389241	-
	公私共有	Both	-	0.272000	0.259900	-
民國95年底 End of 2006	合計	Total	-	160.035869	233.356298	0.093400
	公有	Public Land	-	131.381169	67.776857	0.093400
	私有	Private Land	-	28.246300	165.319541	-
	公私共有	Both	-	0.408400	0.259900	-
民國96年底 End of 2007	合計	Total	-	160.040558	233.362399	0.093400
	公有	Public Land	-	131.382958	67.776857	0.093400
	私有	Private Land	-	28.249200	165.325642	-
	公私共有	Both	-	0.408400	0.259900	-
民國97年底 End of 2008	合計	Total	-	159.813331	233.054764	0.093400
	公有	Public Land	-	131.274729	67.389537	0.093400
	私有	Private Land	-	28.130202	165.405327	-
	公私共有	Both	-	0.408400	0.259900	-
民國98年底 End of 2009	合計	Total	-	159.784231	233.052864	0.093400
	公有	Public Land	-	131.247529	67.750837	0.093400
	私有	Private Land	-	28.130202	165.274027	-
	公私共有	Both	-	0.406500	0.028000	-
民國99年底 End of 2010	合計	Total	-	160.544624	235.062479	0.094645
	公有	Public Land	-	131.910860	69.740477	0.094645
	私有	Private Land	-	28.227333	165.294002	-
	公私共有	Both	-	0.406431	0.028000	-
民國100年底 End of 2011	合計	Total	-	162.637717	235.143576	0.094645
	公有	Public Land	-	134.001853	69.791720	0.094645
	私有	Private Land	-	28.229433	165.323856	-
	公私共有	Both	-	0.406431	0.028000	-
民國101年底 End of 2012	合計	Total	-	162.738150	235.028926	0.094645
	公有	Public Land	-	134.045011	69.795034	0.094645
	私有	Private Land	-	28.286708	165.205892	-
	公私共有	Both	-	0.406431	0.028000	-
民國102年底 End of 2013	合計	Total	-	163.323645	235.085387	0.094645
	公有	Public Land	-	134.630506	69.835390	0.094645
	私有	Private Land	-	28.286708	165.221997	-
	公私共有	Both	-	0.406431	0.028000	-



表 1-3 實施三七五減租後佃農購買耕地面積與戶數

Table 1-3 The Situation of Tenant Farmers after Implementing Rental Reduction to 37.5%

年別 Year	面積 (公頃) Area (Ha.)				戶數 (戶) No. of Tenants to Purchase the Land (Households)
	合計 Total	田 Paddy Fields	旱 Upland Fields	其他 Others	
民國93年 2004	0.5808	0.5808	-	-	1
民國94年 2005	0.3326	0.3326	-	-	1
民國95年 2006	0.6481	0.6481	-	-	4
民國96年 2007	0.4884	0.4884	-	-	1
民國97年 2008	0.1072	0.1072	-	-	1
民國98年 2009	0.6789	0.6789	-	-	3
民國99年 2010	-	-	-	-	-
民國100年 2011	-	-	-	-	-
民國101年 2012	-	-	-	-	-
民國102年 2013	-	-	-	-	-

資料來源：雲林縣統計年報

Source : Statistical Yearbook of Yunlin County

表 1-4 實施三七五減租成果

Table 1-4 Achievements of Implementing Rental Reduction to 37.5%

年底 End of Year	佃農戶數(戶) No. of Tenant Farmers (Households)	土地筆數(筆) Land (Cases)	租約件數(件) Cases of Leasing Contracts (Cases)	訂約面積 (公頃) Area of Contracts (Ha.)			
				合計 Total	田 Paddy Fields	旱 Upland Fields	其他 Others
民國93年底 End of 2004	361	457	307	85.0469	81.4665	3.5804	-
民國94年底 End of 2005	356	445	302	81.0828	79.7373	1.3455	-
民國95年底 End of 2006	346	431	296	79.9491	78.9526	0.9965	-
民國96年底 End of 2007	345	430	295	79.6893	78.6928	0.9965	-
民國97年底 End of 2008	341	419	297	78.1952	77.1987	0.9965	-
民國98年底 End of 2009	336	409	292	76.2481	75.5611	0.3766	0.3104
民國99年底 End of 2010	317	390	273	70.1685	68.8866	0.9715	0.3104
民國100年底 End of 2011	310	368	266	67.2783	66.2118	0.7561	0.3104
民國101年底 End of 2012	302	361	260	66.0449	64.9784	0.7561	0.3104
民國102年底 End of 2013	292	353	253	64.2010	63.1344	0.7561	0.3104

資料來源：雲林縣統計年報

Source : Statistical Yearbook of Yunlin County

表 1-5 土地徵收面積

單位:公頃

年別 Year	總計 Grand Total	徵收面積(公頃)					
		國防 Defence	交通 Transportation	公用 事業 Public Utilities	水利 事業 Water Conservancy	公共衛生 及環境保護 Public Health and Environmental Protection	政府機關 及公共建築 Government Organ, Local Self-government Organ, and Other Public Building
民國93年 2004	2.1094	-	2.1094	-	-	-	-
民國94年 2005	3.8915	-	3.4946	-	-	-	-
民國95年 2006	-	-	-	-	-	-	-
民國96年 2007	0.9037	-	0.9037	-	-	-	-
民國97年 2008	-	-	-	-	-	-	-
民國98年 2009	-	-	-	-	-	-	-
民國99年 2010	0.6043	-	0.2312	-	0.3731	-	-
民國100年 2011	0.9752	-	0.9752	-	-	-	-
民國101年 2012	-	-	-	-	-	-	-
民國102年 2013	-	-	-	-	-	-	-

資料來源：雲林縣統計年報

Table 1-5 Area of Land Purchased by Government

Unit: Ha.

Area of Land Purchased by Government (Ha.)				以補償費用分(新臺幣元) By Compensation(NT\$)			
教育學術 及文化事業 Education and Culture	社會 福利事業 Social Welfare	國營 事業 National Business	其他 Others	合計 Total	地價補償 Compensation of Land Price	改良物補償 (含遷移費) Improved Properties (Removal Fees Included)	其他 Others
-	-	-	-	188,329,271	153,877,890	33,524,740	926,641
-	-	-	0.3969	205,570,046	164,861,654	38,648,105	2,060,287
-	-	-	-	-	-	-	-
-	-	-	-	88,138,558	72,210,631	15,927,927	-
-	-	-	-	-	-	-	-
-	-	-	-	43,743,876	42,432,319	1,311,557	-
-	-	-	-	83,105,673	82,682,168	423,505	-
-	-	-	-	-	-	-	-
-	-	-	-	-	-	-	-

Source : Statistical Yearbook of Yunlin County



表 2-1 現住戶數、人口密度及性比例

年底 End of Year	面積 (平方公里) Area (km <sup>2</sup> )	村里數 Villages	鄰數 Neighborhoods	現住戶口
				戶數 (戶) No. of Households (Households)
民國93年底 End of 2004	49.7985	27	365	13,266
民國94年底 End of 2005	49.7985	27	365	13,310
民國95年底 End of 2006	49.7985	27	365	13,427
民國96年底 End of 2007	49.7985	27	365	13,589
民國97年底 End of 2008	49.7985	27	365	13,751
民國98年底 End of 2009	49.7985	27	366	13,905
民國99年底 End of 2010	49.7985	27	366	13,980
民國100年底 End of 2011	49.7985	27	366	14,131
民國101年底 End of 2012	49.7985	27	366	14,232
民國102年底 End of 2013	49.7985	27	366	14,359

資料來源：雲林縣統計年報

Table 2-1 Resident Households, Population Density and Sex Ratio

Resident Households and Population			戶量 (人/戶)  Mean Size of Households (Persons/ Households)	人口密度 (人/平方公里)  Population Density (Persons per km <sup>2</sup> )	性比例 (每百女子 所當男子數) Sex Ratio (Female =100)
人口數(人) No. of Population (Persons)					
合計 Total	男 Male	女 Female			
50,005	25,622	24,383	3.77	1,004.15	105.08
49,711	25,415	24,296	3.73	998.24	104.61
49,207	25,224	23,983	3.66	988.12	105.17
49,282	25,120	24,162	3.63	989.63	103.96
48,990	24,948	24,042	3.56	983.76	103.77
48,954	24,918	24,036	3.52	983.04	103.67
48,502	24,658	23,844	3.47	973.97	103.41
48,125	24,508	23,617	3.41	966.39	103.77
47,791	24,318	23,473	3.36	959.69	103.60
47,482	24,155	23,327	3.31	953.48	103.55

Source : Statistical Yearbook of Yunlin County

表 2-2 戶籍動態

單位：人、對、千分比

年別 Year	遷入人數				
	合計 Total			自外國 From Foreign Countries	自他省(市)  新北市 New Taipei City
	計 Total	男 Male	女 Female		
民國93年 2004	2,571	...	...	26	...
民國94年 2005	2,035	...	...	25	...
民國95年 2006	1,936	...	...	47	...
民國96年 2007	1,935	...	...	29	...
民國97年 2008	1,850	...	...	36	...
民國98年 2009	1,817	...	...	31	...
民國99年 2010	1,610	...	...	14	8
民國100年 2011	1,506	...	...	30	150
民國101年 2012	1,475	...	...	23	126
民國102年 2013	1,438	502	936	20	100

資料來源：雲林縣統計年報

Table 2-2 Household Registration Movement

Unit: Persons, Couples, ‰

Immigrants						
From Other Provinces(Cities)						
臺北市 Taipei City	臺中市 Taichung City	台南市 Tainan City	高雄市 Kaohsiung City	臺灣省 Taiwan Province	福建省 Fuchien Province	其他省(市) Others
36	...	...	29	-	1	-
86	...	...	44	-	1	-
56	...	...	37	-	1	-
57	...	...	37	-	1	-
46	...	...	38	-	2	-
57	...	...	23	-	3	-
45	15	4	29	-	3	-
32	124	35	48	-	1	-
44	125	28	43	-	3	-
43	145	38	44	-	5	-

Source : Statistical Yearbook of Yunlin County

表 2-2 戶籍動態(續1)

單位：人、對、千分比

年別 Year	遷入人數 Immigrants			
	自本省他縣(市) From Other C. & City of Province	自本縣 他鄉鎮市 From Other Township, City & Dist.	初設戶籍 First Reg.	其他 Others
民國93年 2004	1,245	1,213	18	3
民國94年 2005	1,038	808	33	-
民國95年 2006	1,034	713	48	-
民國96年 2007	966	789	54	2
民國97年 2008	971	687	70	-
民國98年 2009	961	640	102	-
民國99年 2010	802	634	56	-
民國100年 2011	428	620	38	-
民國101年 2012	440	611	32	-
民國102年 2013	395	619	29	-

Table 2-2 Household Registration Movement(Cont. 1)

Unit: Persons, Couples, ‰

遷出人數 Emigrants					
合計 Total			往外國 To Foreign Countries	往他省(市) To Other Provinces(Cities)	
計 Total	男 Male	女 Female		新北市 New Taipei City	
2,850	...	...	26	...	
2,448	...	...	21	...	
2,513	...	...	41	...	
1,872	...	...	45	...	
2,135	...	...	28	...	
1,844	...	...	34	...	
2,029	...	...	38	21	
1,818	...	...	30	187	
1,799	...	...	38	177	
1,663	600	1,063	20	157	

表 2-2 戶籍動態(續2)

單位：人、對、千分比

年別 Year	遷出人數					
	往他省(市)					
	臺北市 Taipei City	臺中市 Taichung City	台南市 Tainan City	高雄市 Kaohsiung City	臺灣省 Taiwan Province	
民國93年 2004	94	...	...	36	-	
民國94年 2005	107	...	...	39	-	
民國95年 2006	131	...	...	48	-	
民國96年 2007	76	...	...	43	-	
民國97年 2008	75	...	...	47	-	
民國98年 2009	71	...	...	28	-	
民國99年 2010	105	11	7	39	-	
民國100年 2011	77	212	62	65	-	
民國101年 2012	85	207	51	50	-	
民國102年 2013	73	229	39	60	-	

Table 2-2 Household Registration Movement(Cont. 2)

Unit: Persons, Couples, ‰

To Other Provinces(Cities)		Emigrants				
		往本省他縣(市)	往本縣 他鄉鎮市	廢止戶籍	其他	
福建省 Fuchien Province	其他省(市) Others	To Other C. & City of Province	To Other Township, City & Dist	Deleted Reg.	Others	
7	-	1,470	1,214	-	3	
3	-	1,348	930	-	-	
2	-	1,437	852	-	2	
7	-	1,050	649	-	2	
3	-	1,152	830	-	-	
10	-	1,001	700	-	-	
7	-	1,088	711	1	1	
7	-	470	708	-	-	
7	-	494	689	-	1	
7	-	429	649	-	-	



表 2-2 戶籍動態(續完)

單位：人、對、千分比

年別 Year	鄉鎮市內住址 變更人數 Change Residence		出生人數 No. of Births			死亡人數 No. of Deaths		
	遷入 Immigrants	遷出 Emigrants	合計 Total	男 Male	女 Female	合計 Total	男 Male	女 Female
民國93年 2004	835	835	520	275	245	399	237	162
民國94年 2005	849	849	546	283	263	427	261	166
民國95年 2006	962	962	463	250	213	390	227	163
民國96年 2007	741	741	430	237	193	418	252	166
民國97年 2008	811	811	424	220	204	431	266	165
民國98年 2009	811	811	402	211	191	411	218	193
民國99年 2010	751	751	360	204	156	393	244	149
民國100年 2011	830	830	368	193	175	433	261	172
民國101年 2012	718	718	425	232	193	435	246	189
民國102年 2013	740	740	345	177	168	429	242	187

Table 2-2 Household Registration Movement(Cont. End)

Unit: Persons, Couples, ‰

粗出生率 Crude Birth Rate	粗死亡率 Crude Death Rate	自然增加率 Natural Increase Rate	遷入率 Immigrant Rate	遷出率 Emigrant Rate	社會增加率 Social Increase Rate	結婚 Married		離婚 Divorce	
						對數 Couples	粗結婚率 Crude Marriage Rate	對數 Couples	粗離婚率 Crude Divorce Rate
10.38	7.97	2.42	51.33	56.90	-5.57	283	5.65	98	1.96
10.95	8.56	2.39	40.82	49.10	-8.28	285	5.72	95	1.91
9.36	7.89	1.48	39.14	50.81	-11.67	230	4.65	97	1.96
8.73	8.49	0.24	39.29	38.01	1.28	226	4.59	97	1.97
8.63	8.77	-0.14	37.65	43.45	-5.80	226	4.60	97	1.97
8.21	8.39	-0.18	37.10	37.65	-0.55	210	4.29	92	1.88
7.39	8.07	-0.68	33.04	41.64	-8.60	242	4.97	84	1.72
7.62	8.96	-1.34	31.17	37.63	-6.46	271	5.61	86	1.78
8.86	9.07	-0.21	30.76	37.51	-6.76	244	5.09	92	1.92
7.24	9.01	-1.76	30.19	34.91	-4.72	241	5.06	96	2.02

表 2-3 現住人口之年齡分配

單位：人

年底 End of Year	性別 Sex	總計 Grand Total	0-4歲	5-9歲	10-14歲	15-19歲	20-24歲	25-29歲	30-34歲	35-39歲
			0-4 Years	5-9 Years	10-14 Years	15-19 Years	20-24 Years	25-29 Years	30-34 Years	35-39 Years
民國 93 年 底 End of 2004	全 Total	50,005	2,994	3,151	3,971	3,312	4,049	4,473	3,597	3,642
	男 Male	25,622	1,547	1,679	1,807	1,671	1,990	2,284	1,954	1,988
	女 Female	24,383	1,447	1,472	2,164	1,641	2,059	2,189	1,643	1,654
民國 94 年 底 End of 2005	全 Total	49,714	2,788	3,183	3,867	3,267	3,892	4,464	3,576	3,645
	男 Male	25,415	1,435	1,704	1,721	1,669	1,900	2,261	1,931	2,003
	女 Female	24,299	1,353	1,479	2,146	1,598	1,992	2,203	1,645	1,642
民國 95 年 底 End of 2006	全 Total	49,207	2,537	3,149	3,758	3,216	3,644	4,327	3,708	3,525
	男 Male	25,224	1,325	1,693	1,655	1,681	1,820	2,179	1,963	1,939
	女 Female	23,983	1,212	1,456	2,103	1,535	1,824	2,148	1,745	1,586
民國 96 年 底 End of 2007	全 Total	49,282	2,387	3,050	3,903	3,254	3,473	4,279	3,844	3,454
	男 Male	25,120	1,267	1,631	1,645	1,684	1,731	2,110	2,032	1,893
	女 Female	24,162	1,120	1,419	2,258	1,570	1,742	2,169	1,812	1,561
民國 97 年 底 End of 2008	全 Total	48,990	2,242	3,004	3,711	3,284	3,333	4,176	3,940	3,443
	男 Male	24,948	1,200	1,557	1,608	1,708	1,668	2,040	2,052	1,896
	女 Female	24,042	1,042	1,447	2,103	1,576	1,665	2,136	1,888	1,547
民國 98 年 底 End of 2009	全 Total	48,954	2,169	2,823	3,712	3,281	3,237	4,001	4,116	3,399
	男 Male	24,918	1,166	1,483	1,614	1,662	1,667	1,934	2,129	1,836
	女 Female	24,036	1,003	1,340	2,098	1,619	1,570	2,067	1,987	1,563
民國 99 年 底 End of 2010	全 Total	48,502	1,954	2,667	3,718	3,221	3,178	3,822	4,130	3,346
	男 Male	24,658	1,067	1,386	1,652	1,627	1,663	1,845	2,098	1,790
	女 Female	23,844	887	1,281	2,066	1,594	1,515	1,977	2,032	1,556
民國 100 年 底 End of 2011	全 Total	48,125	1,886	2,453	3,704	3,203	3,118	3,584	4,028	3,467
	男 Male	24,508	1,019	1,298	1,655	1,610	1,646	1,765	2,053	1,832
	女 Female	23,617	867	1,155	2,049	1,593	1,472	1,819	1,975	1,635
民國 101 年 底 End of 2012	全 Total	47,791	1,868	2,307	3,545	3,232	3,134	3,374	3,896	3,628
	男 Male	24,318	1,012	1,226	1,580	1,636	1,642	1,667	1,958	1,892
	女 Female	23,473	856	1,081	1,965	1,596	1,492	1,707	1,938	1,736
民國 102 年 底 End of 2013	全 Total	47,482	1,795	2,205	3,473	3,075	3,142	3,195	3,822	3,740
	男 Male	24,155	962	1,178	1,541	1,589	1,654	1,610	1,889	1,932
	女 Female	23,327	833	1,027	1,932	1,486	1,488	1,585	1,933	1,808

資料來源：雲林縣統計年報

Table 2-3 Resident Population by Age Group

Unit: Persons

40-44歲	45-49歲	50-54歲	55-59歲	60-64歲	65-69歲	70-74歲	75-79歲	80-84歲	85-89歲	90-94歲	95-99歲	100歲 以上 100 Years & Over
40-44 Years	45-49 Years	50-54 Years	55-59 Years	60-64 Years	65-69 Years	70-74 Years	75-79 Years	80-84 Years	85-89 Years	90-94 Years	95-99 Years	
3,555	3,228	3,127	2,270	2,385	2,293	1,713	1,219	640	276	95	15	-
1,949	1,779	1,667	1,167	1,262	1,154	803	567	236	88	30	-	-
1,606	1,449	1,460	1,103	1,123	1,139	910	652	404	188	65	15	-
3,544	3,209	3,162	2,476	2,185	2,341	1,744	1,280	687	292	97	15	-
1,946	1,772	1,670	1,268	1,170	1,155	851	559	282	90	26	2	-
1,598	1,437	1,492	1,208	1,015	1,186	893	721	405	202	71	13	-
3,544	3,230	3,039	2,787	2,112	2,347	1,793	1,337	706	326	103	18	1
1,974	1,766	1,609	1,442	1,125	1,156	877	592	293	96	37	2	-
1,570	1,464	1,430	1,345	987	1,191	916	745	413	230	66	16	1
3,514	3,352	3,009	2,847	2,104	2,359	1,870	1,351	753	333	125	20	1
1,971	1,823	1,622	1,451	1,126	1,165	924	575	325	97	45	3	-
1,543	1,529	1,387	1,396	978	1,194	946	776	428	236	80	17	1
3,454	3,396	3,084	2,894	2,110	2,311	1,937	1,374	800	340	131	24	2
1,920	1,857	1,656	1,498	1,095	1,164	940	590	342	109	44	4	-
1,534	1,539	1,428	1,396	1,015	1,147	997	784	458	231	87	20	2
3,505	3,409	3,117	3,011	2,164	2,198	1,999	1,415	875	372	122	27	2
1,935	1,872	1,694	1,577	1,086	1,128	962	627	382	119	39	6	-
1,570	1,537	1,423	1,434	1,078	1,070	1,037	788	493	253	83	21	2
3,504	3,430	3,123	3,016	2,366	2,009	2,074	1,425	941	411	128	38	1
1,926	1,883	1,706	1,566	1,186	1,045	980	655	392	148	36	7	-
1,578	1,547	1,417	1,450	1,180	964	1,094	770	549	263	92	31	1
3,399	3,462	3,170	2,907	2,651	1,943	2,084	1,465	995	432	140	32	2
1,875	1,916	1,705	1,517	1,337	996	992	671	422	157	34	8	-
1,524	1,546	1,465	1,390	1,314	947	1,092	794	573	275	106	24	2
3,311	3,400	3,284	2,909	2,699	1,921	2,106	1,528	992	472	148	33	4
1,829	1,885	1,762	1,541	1,354	983	1,011	709	396	191	35	9	-
1,482	1,515	1,522	1,368	1,345	938	1,095	819	596	281	113	24	4
3,313	3,379	3,306	3,001	2,717	1,937	2,070	1,594	1,021	505	160	26	6
1,834	1,846	1,776	1,580	1,389	969	1,011	730	409	212	37	7	-
1,479	1,533	1,530	1,421	1,328	968	1,059	864	612	293	123	19	6

Source : Statistical Yearbook of Yunlin County

表 2-4 現住人口之年齡結構  
Table 2-4 Resident Population by Age Structure

年底 End of Year	年齡分配 By Age						扶老比 (%) Old Age Popu- lation Ratio	扶幼比 (%) Young Age Popu- lation Ratio	扶養比 (%) Depen- dency Ratio	老化 指數 (%) Aged- Child Ratio
	0-14歲 (人) 0-14 Years ( Persons)		15-64歲 (人) 15-64 Years ( Persons)		65歲以上 (人) 65 Years & Over ( Persons)					
	比率 (%) Rate	比率 (%) Rate	比率 (%) Rate	比率 (%) Rate						
民國93年底 End of 2004	10,116	20.23	33,638	67.27	6,251	12.50	18.58	30.07	48.66	61.79
民國94年底 End of 2005	9,838	19.79	33,420	67.23	6,453	12.98	19.31	29.44	48.75	65.59
民國95年底 End of 2006	9,444	19.19	33,132	67.33	6,631	13.48	20.01	28.50	48.52	70.21
民國96年底 End of 2007	9,340	18.95	33,130	67.23	6,812	13.82	20.56	28.19	48.75	72.93
民國97年底 End of 2008	8,957	18.28	33,114	67.59	6,919	14.12	20.89	27.05	47.94	77.25
民國98年底 End of 2009	8,704	17.78	33,240	67.90	7,010	14.32	21.09	26.19	47.27	80.54
民國99年底 End of 2010	8,339	17.19	33,136	68.32	7,027	14.49	21.21	25.17	46.37	84.27
民國100年底 End of 2011	8,043	16.71	32,989	68.55	7,093	14.74	21.50	24.38	45.88	88.19
民國101年底 End of 2012	7,720	16.15	32,867	68.77	7,204	15.07	21.92	23.49	45.41	93.32
民國102年底 End of 2013	7,473	15.74	32,690	68.85	7,319	15.41	22.39	22.86	45.25	97.94

資料來源：雲林縣統計年報

Source : Statistical Yearbook of Yunlin County

說明：扶老比=65歲以上年底人口數/15-64歲年底人口數\*100

扶幼比=0-14歲以上年底人口數/15-64歲年底人口數\*100

扶養比=(0-14歲+65歲以上)年底人口數/15-64歲年底人口數\*100

老化指數=65歲以上年底人口數/0-14歲年底人口數\*100



表 2-5 15歲以上現住人口之教育程度

單位：人

年底 End of Year	性別 Sex	總計 Grand Total	識字者				
			合計 Total	博士 Doctor		碩士 Master	
				畢業 Graduated	肄業 Un-graduated	畢業 Graduated	肄業 Un-graduated
民國93年底 End of 2004	計 Total	39,889	37,593	...	...	356	212
	男 Male	20,589	20,407	...	...	246	120
	女 Female	19,300	17,186	...	...	110	92
民國94年底 End of 2005	計 Total	39,873	37,697	...	...	390	228
	男 Male	20,555	20,396	...	...	269	126
	女 Female	19,318	17,301	...	...	121	102
民國95年底 End of 2006	計 Total	39,763	37,673	...	...	449	254
	男 Male	20,551	20,400	...	...	306	143
	女 Female	19,212	17,273	...	...	143	111
民國96年底 End of 2007	計 Total	39,942	37,961	...	...	512	295
	男 Male	20,577	20,441	...	...	347	174
	女 Female	19,365	17,520	...	...	165	121
民國97年底 End of 2008	計 Total	40,033	38,165	...	...	569	306
	男 Male	20,583	20,464	...	...	368	180
	女 Female	19,450	17,701	...	...	201	126
民國98年底 End of 2009	計 Total	40,250	38,486	14	17	637	321
	男 Male	20,655	20,547	10	15	404	185
	女 Female	19,595	17,939	4	2	233	136
民國99年底 End of 2010	計 Total	40,163	38,486	20	28	703	315
	男 Male	20,553	20,454	17	19	452	169
	女 Female	19,610	18,032	3	9	251	146
民國100年底 End of 2011	計 Total	40,082	38,515	32	36	773	321
	男 Male	20,536	20,444	28	24	491	177
	女 Female	19,546	18,071	4	12	282	144
民國101年底 End of 2012	計 Total	40,071	38,607	30	36	855	400
	男 Male	20,500	20,417	25	27	535	236
	女 Female	19,571	18,190	5	9	320	164
民國102年底 End of 2013	計 Total	40,009	38,636	35	38	909	411
	男 Male	20,474	20,399	28	29	560	248
	女 Female	19,535	18,237	7	9	349	163

資料來源：雲林縣統計年報

Table 2-5 Educational Attainments of Resident Population Aged 15

Unit: Persons

Literate							
大學 (含獨立學院) University & College		專科 Junior College					
		二、三年制 2 or 3 Years		五年制 5 Years			
畢業 Graduated	肄業 Un-graduated	畢業 Graduated	肄業 Un-graduated	後二年 Last 2 Years		前三年 First 3 Years	
				畢業 Graduated	肄業 Un-graduated	肄業 Un-graduated	
2,466	1,401	1,838	534	1,261	125	249	
1,266	686	895	275	701	62	71	
1,200	715	943	259	560	63	178	
2,746	1,529	1,908	484	1,230	118	225	
1,381	751	930	257	683	58	55	
1,365	778	978	227	547	60	170	
2,962	1,516	1,877	458	1,188	107	199	
1,485	770	910	256	654	52	43	
1,477	746	967	202	534	55	156	
3,291	1,663	1,852	447	1,166	103	168	
1,596	845	908	257	645	51	30	
1,695	818	944	190	521	52	138	
3,540	1,777	1,819	444	1,140	89	141	
1,702	938	911	257	625	47	27	
1,838	839	908	187	515	42	114	
3,873	1,777	1,827	401	1,093	81	162	
1,847	950	914	233	611	44	28	
2,026	827	913	168	482	37	134	
4,078	1,946	1,774	399	1,040	73	172	
1,924	1,023	907	238	586	41	28	
2,154	923	867	161	454	32	144	
4,266	1,646	1,760	377	1,026	70	179	
2,041	874	909	220	570	41	29	
2,225	772	851	157	456	29	150	
4,387	2,146	1,746	384	1,018	67	196	
2,091	1,130	899	229	567	38	37	
2,296	1,016	847	155	451	29	159	
4,654	2,172	1,737	383	1,011	65	215	
2,224	1,115	895	228	558	36	40	
2,430	1,057	842	155	453	29	175	

Source : Statistical Yearbook of Yunlin County



表 2-5 15歲以上現住人口之教育程度(續)

單位：人

年底 End of Year	性別 Sex	識字者			
		高中 Senior High School		高職 Vocational High School	
		畢業 Graduated	肄業 Un-graduated	畢業 Graduated	肄業 Un-graduated
民國93年底 End of 2004	計 Total	2,197	924	6,858	1,810
	男 Male	1,261	519	3,777	1,036
	女 Female	936	405	3,081	774
民國94年底 End of 2005	計 Total	2,167	951	6,853	1,897
	男 Male	1,243	526	3,786	1,125
	女 Female	924	425	3,067	772
民國95年底 End of 2006	計 Total	2,244	1,115	6,862	1,906
	男 Male	1,271	615	3,816	1,189
	女 Female	973	500	3,046	717
民國96年底 End of 2007	計 Total	2,196	1,113	6,853	2,021
	男 Male	1,249	616	3,824	1,244
	女 Female	947	497	3,029	777
民國97年底 End of 2008	計 Total	2,171	1,076	6,886	1,885
	男 Male	1,218	657	3,869	1,214
	女 Female	953	419	3,017	671
民國98年底 End of 2009	計 Total	2,158	1,022	6,987	1,950
	男 Male	1,194	634	3,952	1,226
	女 Female	964	388	3,035	724
民國99年底 End of 2010	計 Total	2,119	975	7,005	1,931
	男 Male	1,172	611	3,958	1,227
	女 Female	947	364	3,047	704
民國100年底 End of 2011	計 Total	2,318	1,044	7,176	2,084
	男 Male	1,268	575	4,062	1,246
	女 Female	1,050	469	3,114	838
民國101年底 End of 2012	計 Total	2,008	976	6,968	2,163
	男 Male	1,106	523	3,929	1,295
	女 Female	902	453	3,039	868
民國102年底 End of 2013	計 Total	1,960	942	6,983	2,255
	男 Male	1,084	508	3,950	1,367
	女 Female	876	434	3,033	888

Table 2-5 Educational Attainments of Resident Population Aged 15 (Cont.)

Unit: Persons

Literate							不識 字者 Illiterate
國(初)中 Junior High School		初職 Junior Vocational School		小學 Primary School		自修 Self-Study	
畢業 Graduated	肄業 Un-graduated	畢業 Graduated	肄業 Un-graduated	畢業 Graduated	肄業 Un-graduated		
6,106	759	129	66	8,595	1,516	191	2,296
3,817	459	103	55	4,328	645	85	182
2,289	300	26	11	4,267	871	106	2,114
5,967	763	128	65	8,398	1,468	182	2,176
3,723	437	102	54	4,196	612	82	159
2,244	326	26	11	4,202	856	100	2,017
5,760	713	129	66	8,251	1,440	177	2,090
3,544	436	102	55	4,082	593	78	151
2,216	277	27	11	4,169	847	99	1,939
5,693	718	126	66	8,105	1,408	165	1,981
3,481	431	98	55	3,961	563	66	136
2,212	287	28	11	4,144	845	99	1,845
5,957	712	122	69	7,942	1,367	153	1,868
3,456	419	94	58	3,822	542	60	119
2,501	293	28	11	4,120	825	93	1,749
5,959	742	114	68	7,791	1,350	142	1,764
3,437	419	86	57	3,717	529	55	108
2,522	323	28	11	4,074	821	87	1,656
5,917	761	108	67	7,621	1,304	130	1,677
3,395	409	82	56	3,590	502	48	99
2,522	352	26	11	4,031	802	82	1,578
5,713	657	101	67	7,485	1,259	125	1,567
3,396	374	75	56	3,476	469	43	92
2,317	283	26	11	4,009	790	82	1,475
5,648	764	99	65	7,309	1,223	119	1,464
3,364	411	72	54	3,366	444	39	83
2,284	353	27	11	3,943	779	80	1,381
5,628	665	98	63	7,117	1,184	111	1,373
3,338	373	71	52	3,239	420	36	75
2,290	292	27	11	3,878	764	75	1,298

表 2-6 現住人口之婚姻狀況

單位：人

年底 End of Year	總計 Grand Total			未婚 Unmarried		
	計 Total	男 Male	女 Female	合計 Total	男 Male	女 Female
民國93年底 End of 2004	50,005	25,622	24,383	22,294	11,652	10,642
民國94年底 End of 2005	51,711	27,415	24,296	22,100	11,511	10,589
民國95年底 End of 2006	49,207	25,224	23,983	21,736	11,408	10,328
民國96年底 End of 2007	49,282	25,120	24,162	21,815	11,354	10,461
民國97年底 End of 2008	48,990	24,948	24,042	21,451	11,173	10,278
民國98年底 End of 2009	48,954	24,918	24,036	21,375	11,155	10,220
民國99年底 End of 2010	48,502	24,658	23,844	21,022	10,989	10,033
民國100年底 End of 2011	48,125	24,508	23,617	20,669	10,850	9,819
民國101年底 End of 2012	47,791	24,318	23,473	20,472	10,759	9,713
民國102年底 End of 2013	47,482	24,155	23,327	20,194	10,625	9,569

資料來源：雲林縣統計年報

Table 2-6 Marital Status of Resident Population

Unit: Persons

有偶 Currently Married			離婚 Divorced			喪偶 Widowed		
合計 Total	男 Male	女 Female	合計 Total	男 Male	女 Female	合計 Total	男 Male	女 Female
23,386	12,555	10,831	1,341	723	618	2,984	692	2,292
25,123	14,426	10,697	1,441	781	660	3,047	697	2,350
22,759	12,231	10,528	1,581	871	710	3,131	714	2,417
22,544	12,111	10,433	1,711	935	776	3,212	720	2,492
22,495	12,088	10,407	1,777	970	807	3,267	717	2,550
22,371	11,981	10,390	1,907	1,039	868	3,301	743	2,558
22,137	11,842	10,295	1,993	1,091	902	3,350	736	2,614
21,971	11,777	10,194	2,090	1,145	945	3,395	736	2,659
21,715	11,615	10,100	2,172	1,192	980	3,432	752	2,680
21,527	11,519	10,008	2,294	1,256	1,038	3,467	755	2,712

Source : Statistical Yearbook of Yunlin County

表 2-7 現住原住民戶口數

年底 End of Year	戶數(戶) No. of Households(Households)		
	合計 Total	平地原住民 Indigene of Plain-land	山地原住民 Indigene of Mountain
民國93年底 End of 2004	19	7	12
民國94年底 End of 2005	17	8	9
民國95年底 End of 2006	19	10	9
民國96年底 End of 2007	23	11	12
民國97年底 End of 2008	23	11	12
民國98年底 End of 2009	23	10	13
民國99年底 End of 2010	25	13	12
民國100年底 End of 2011	27	13	14
民國101年底 End of 2012	28	15	13
民國102年底 End of 2013	30	16	14

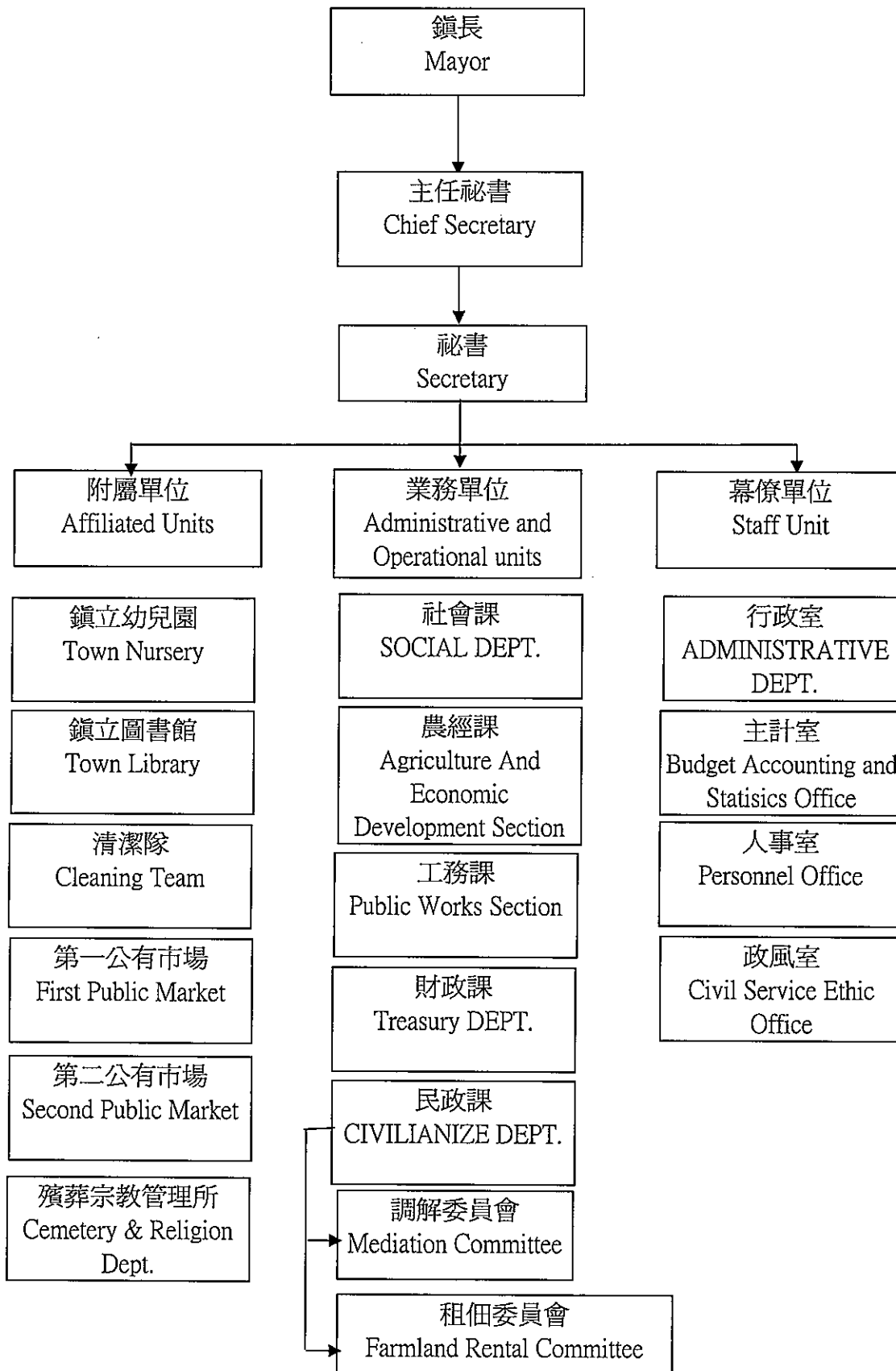
資料來源：雲林縣統計年報

**Table 2-7 Households and Persons of Resident Indigene**

人口數(人) No. of Population(Persons)								
合計 Total			平地原住民 Indigene of Plain-land			山地原住民 Indigene of Mountain		
計 Total	男 Male	女 Female	計 Total	男 Male	女 Female	計 Total	男 Male	女 Female
105	41	64	40	14	26	65	27	38
96	35	61	43	15	28	53	20	33
105	45	60	46	18	28	59	27	32
120	48	72	51	18	33	69	30	39
118	50	68	45	18	27	73	32	41
107	46	61	40	15	25	67	31	36
118	49	69	43	15	28	75	34	41
121	48	73	45	16	29	76	32	44
135	51	84	53	17	36	82	34	48
128	48	80	54	16	38	74	32	42

Source : Statistical Yearbook of Yunlin County

表 3-1 本所行政組織系統  
Table 3-1 Administrative Organization



資料來源：本鎮行政室  
Source : Administrative Dept. of Township





表 3-2 本所現職人員按職等別及性別分

單位：人

年底 End of Year	總計 Grand Total	職等別 By Rank				
		簡薦委任(派)人員 Ranking Servant			Ranking Servant	
		合計 Total	簡任(派) Senior Rank(Detail)	薦任(派) Junior Rank(Detail)	委任(派) Elementary Rank(Detail)	雇員 Auxiliary Employee
民國93年底 End of 2004	211	86	1	28	47	10
民國94年底 End of 2005	171	82	1	30	41	10
民國95年底 End of 2006	168	77	1	27	39	10
民國96年底 End of 2007	185	80	1	26	43	10
民國97年底 End of 2008	210	81	1	29	41	10
民國98年底 End of 2009	207	77	1	29	37	10
民國99年底 End of 2010	217	81	1	33	38	9
民國100年底 End of 2011	225	77	1	31	38	7
民國101年底 End of 2012	217	73	1	30	35	7
民國102年底 End of 2013	217	73	1	30	36	6

資料來源：本鎮人事室

Table 3-2 Employees by Rank and Sex

Unit: Persons

工友 Manual worker				性別 By Sex	
合計 Total	技工 Technical Worker	工友 Manual worker	臨時人員 Temporary Staff	男 Male	女 Female
125	49	12	64	...	...
89	48	10	31	...	...
91	48	8	35	...	...
105	49	10	46	...	...
129	49	10	70	...	...
130	47	10	73	...	...
136	49	9	78	...	...
148	49	10	89	...	...
144	51	8	85	...	...
144	55	8	81	106	111

Source : Personnel Office of Township

表 3-3 本所現職人員按教育程度分

單位：人

年底 End of Year	總計 Grand Total	研究所 Graduate School	
		博士 Ph. D. Degree	碩士 M. A. Degree
民國 93 年底 End of 2004	211	...	-
民國 94 年底 End of 2005	171	...	-
民國 95 年底 End of 2006	168	...	-
民國 96 年底 End of 2007	185	...	1
民國 97 年底 End of 2008	210	...	1
民國 98 年底 End of 2009	207	...	2
民國 99 年底 End of 2010	217	...	3
民國 100 年底 End of 2011	225	...	6
民國 101 年底 End of 2012	217	...	5
民國 102 年底 End of 2013	217	-	5

資料來源：本所人事室

**Table 3-3 Employees by Educational Attainments**

Unit: Persons

大學畢業 (含軍警校有學位者) University (Includes Academic Degree of Military & Police School)	專科畢業 College	高中(職)畢業 Senior High (Vocational) School	國(初)中以下 Junior High School & Under
17	52	90	52
21	50	56	44
23	49	56	40
26	60	57	41
39	61	60	49
47	57	53	48
57	61	47	49
57	57	60	45
61	49	56	46
73	49	49	41

Source : Personnel Office of Township

表 3-4 本所現職人員按年齡分

單位:人

年底 End of Year		總計 Grand Total	平均年齡 Average Age(Years)	24歲以下 Under 24 Years
民國 93 年底	End of 2004	211	39.80	6
民國 94 年底	End of 2005	171	41.70	-
民國 95 年底	End of 2006	168	43.90	-
民國 96 年底	End of 2007	185	43.10	4
民國 97 年底	End of 2008	210	43.40	4
民國 98 年底	End of 2009	207	43.60	7
民國 99 年底	End of 2010	217	43.40	2
民國 100 年底	End of 2011	225	43.80	1
民國 101 年底	End of 2012	217	44.00	2
民國 102 年底	End of 2013	217	43.80	2

資料來源：本所人事室

**Table 3-4 Employees by Age Group**

Unit: Persons

25-29歲 25-29 Years	30-34歲 30-34 Years	35-39歲 35-39 Years	40-44歲 40-45 Years	45-49歲 45-49 Years	50-54歲 50-54 Years	55-59歲 55-59 Years	60-64歲 60-64 Years	65歲以上 65 Years Of Age and Over
24	35	40	42	28	25	9	1	1
11	21	29	34	27	29	18	2	-
13	15	27	28	32	32	15	5	1
14	14	35	32	39	21	23	1	2
14	24	31	34	46	21	29	7	-
18	19	29	39	40	25	18	11	1
18	28	33	36	37	28	21	13	1
17	30	31	35	39	33	24	14	1
18	27	24	35	36	36	16	20	3
20	21	35	37	35	35	15	15	2

Source : Personnel Office of Township

表 3-5 鎮民代表選舉概況

屆 別 Plenary Sessions	投票日期 Date of Ballot 年/月/日 Year/Month/Date	選舉人數 (人) No. of Eligible Voters ( Persons )	候選人數(人) No. of Condidates(Persons)		
			計 Total	男 Male	女 Female
第十四屆	79/06/16	...	...	...	...
第十五屆	83/07/16	33,588	18	15	3
第十六屆	87/06/13	34,699	21	18	3
第十七屆	91/06/08	35,979	17	14	3
第十八屆	95/06/10	36,315	16	14	2
第十九屆	99/06/12	36,752	14	12	2

資料來源：縣府選委會

說明：投票率為投票數除選民數

**Table 3-5 Election Situations of Township Assembly**

投票數(票) No. of Ballots(Ballots)			當選人數(人) No. of Nominees Elected(Persons)			投票數對選舉 人數比率(%) Rate of Ballots to Eligible Voters	當選人數對候選 人數比率(%) Rate of Nominees to Candidates
計 Total	有效 Valid	無效 Invalid	計 Total	男 Male	女 Female		
...	...	...	...	...	...	...	...
23,452	22,746	706	11	10	1	69.82	61.11
25,151	24,509	642	11	10	1	72.48	52.38
26,157	25,611	546	11	9	2	72.70	64.71
24,314	23,730	584	11	9	2	66.95	68.75
24,082	23,055	1,027	11	10	1	65.53	78.57

Source : Election Commission of Yunlin County.



表 3-6 鎮長選舉概況

屆 Term	投票日期 Date of Ballot 年/月/日 Year/Month/Date	選舉人數 (人) No. of Eligible Voters ( Persons )	候選人數(人) No. of Candidates(Persons)		
			計 Total	男 Male	女 Female
第十一屆	79/01/20	...	...	...	...
第十二屆	83/01/29	33,754	3	3	-
第十三屆	87/01/24	34,750	2	2	-
第十四屆	91/01/26	35,863	3	2	1
第十五屆	94/12/03	36,436	2	1	1
第十六屆	98/12/05	36,754	1	1	-

資料來源：縣府選委會

說明：投票率為投票數除選民數。

Table 3-6 Election Situations of Township Chief

投票數(票) No. of Ballots(Ballots)			當選人姓名	投票數對選舉 人數比率(%)	當選人數對候選 人數比率(%)
計 Total	有效 Valid	無效 Invalid	Name of Nominees Elected	Rate of Ballots to Eligible Voters	Rate of Nominees to Candidates
...	...	...	程錦崙	...	...
26,078	25,737	341	林中禮	77.26	33.33
25,651	25,127	524	林中禮	73.82	50.00
23,592	23,229	363	謝金治	65.78	33.33
25,466	24,993	473	蕭澤梧	69.89	50.00
23,125	20,563	2,562	蕭澤梧	62.92	100.00

Source : Election Commission of Yunlin County

表 4-1 耕地面積

單位：公頃

年底 End of Year	總計 Grand Total	水田	
		合計 Total	兩期作 Double-Cropped
民國93年底 End of 2004	3,569.39	1,970.30	1,970.30
民國94年底 End of 2005	3,570.39	1,909.03	1,909.03
民國95年底 End of 2006	3,570.39	1,909.03	1,909.03
民國96年底 End of 2007	3,570.39	1,909.03	1,909.03
民國97年底 End of 2008	3,570.39	1,909.03	1,909.03
民國98年底 End of 2009	3,570.39	1,909.03	1,909.03
民國99年底 End of 2010	3,570.39	1,909.03	1,909.03
民國100年底 End of 2011	3,570.39	1,909.03	1,909.03
民國101年底 End of 2012	3,570.39	1,909.03	1,909.03
民國102年底 End of 2013	3,570.39	1,909.03	1,909.03

資料來源：雲林縣統計年報

**Table 4-1 Cultivated Land Area**

Unit: Ha.

Paddy field		旱田 Upland Field
單期作 Single-Cropped		
第一期作 1st Crop	第二期作 2nd Crop	
-	-	1,599.09
-	-	1,661.36
-	-	1,661.36
-	-	1,661.36
-	-	1,661.36
-	-	1,661.36
-	-	1,661.36
-	-	1,661.36
-	-	1,661.36
-	-	1,661.36

Source : Statistical Yearbook of Yunlin County

表 4-2 稻米收穫面積及生產量

單位：公頃、公噸

年別 Year	總計 Grand Total		水 稻					
			合計 Total		粳稻(蓬萊) Japonica Rice		硬秈稻(在來) India Rice	
	收穫面積 Harvested Area	產量 Production	收穫面積 Harvested Area	產量 Production	收穫面積 Harvested Area	產量 Production	收穫面積 Harvested Area	產量 Production
民國93年 2004	3,110	16,026	3,110	16,026	2,923	15,043	8	40
民國94年 2005	3,175	15,239	3,175	15,239	2,979	14,188	85	458
民國95年 2006	3,133	16,010	3,133	16,010	3,026	15,451	46	242
民國96年 2007	3,159	13,836	3,159	13,836	3,116	13,651	12	53
民國97年 2008	3,028	16,383	3,028	16,383	2,982	16,135	15	81
民國98年 2009	3,053	18,552	3,053	18,552	3,014	18,325	12	73
民國99年 2010	3,053	16,654	3,053	16,654	3,008	16,424	7	38
民國100年 2011	3,015	18,186	3,015	18,186	2,958	17,865	22	115
民國101年 2012	3,075	18,917	3,075	18,917	3,022	18,598	18	106
民國102年 2013	3,111	18,084	3,111	18,083	3,063	17,831	15	78

資料來源：雲林縣統計年報

說明：產量係以糙米為計算標準。

**Table 4-2 Harvested Area and Production of Rice**

Unit: Ha., M.T.

Rice						陸稻 Upland Rice	
軟秈稻(秈稻) India Rice ( Long )		粳糯稻(圓糯) Glutinous Rice of Japonica Type		秈糯稻(長糯) Glutinous Rice of India Type			
收穫面積 Harvested Area	產量 Production	收穫面積 Harvested Area	產量 Production	收穫面積 Harvested Area	產量 Production	收穫面積 Harvested Area	產量 Production
165	876	2	5	12	62	-	-
83	451	15	75	13	67	-	-
32	171	15	76	14	70	-	-
10	47	10	40	11	45	-	-
7	39	15	77	9	51	-	-
5	29	12	68	10	57	-	-
5	26	15	78	18	89	-	-
4	23	15	89	16	94	-	-
4	22	13	82	18	109	-	-
4	21	13	69	16	84	-	-

Source : Statistical Yearbook of Yunlin County

Note: The production in the table is brown rice.

表 4-3 農產品收穫面積及生產量

## (1) 雜糧生產

年別 Year	總計 Grand Total		甘藷 Sweet Potatoes		硬質玉米 Hard Corns		食用玉米 Food Corns	
	收穫面積 (公頃) Harvested Area (Ha.)	產量 (公噸) Production (M.T.)	收穫面積 (公頃) Harvested Area (Ha.)	產量 (公噸) Production (M.T.)	收穫面積 (公頃) Harvested Area (Ha.)	產量 (公噸) Production (M.T.)	收穫面積 (公頃) Harvested Area (Ha.)	產量 (公噸) Production (M.T.)
	民國 93 年 2004	291.26	5,763	202.82	5,268	-	-	43.81
民國 94 年 2005	311.89	5,902	217.66	5,409	-	-	53.99	400
民國 95 年 2006	312.48	5,659	218.37	5,100	-	-	52.78	431
民國 96 年 2007	318.01	6,257	244.64	5,917	-	-	41.24	257
民國 97 年 2008	293.69	5,285	231.64	4,975	-	-	38.02	245
民國 98 年 2009	281.98	5,386	203.67	4,960	-	-	41.20	324
民國 99 年 2010	291.33	5,120	193.04	4,590	-	-	52.46	416
民國 100 年 2011	309.53	5,866	214.96	5,374	-	-	45.69	352
民國 101 年 2012	297.73	6,120	228.44	5,687	-	-	43.42	335
民國 102 年 2013	321.36	6,329	246.50	5,828	-	-	48.91	403

資料來源：雲林縣統計年報

Table 4-3 Harvested Area and Production of Farm Products

## (1) Coarse Grain

蜀黍(高粱) Sorghum		大豆 Soybeans		紅豆 Adzuki Beans		落花生 Peanuts		其他雜糧 Others		
收穫面積 (公頃) Harvested Area (Ha.)	產量 (公噸) Production (M.T.)	收穫面積 (公頃) Harvested Area (Ha.)	產量 (公噸) Production (M.T.)	收穫面積 (公頃) Harvested Area (Ha.)	產量 (公噸) Production (M.T.)	收穫面積 (公頃) Harvested Area (Ha.)	產量 (公噸) Production (M.T.)	收穫面積 (公頃) Harvested Area (Ha.)	產量 (公噸) Production (M.T.)	
-	-	-	-	-	-	-	44.63	145	-	-
-	-	-	-	-	-	-	40.24	93	-	-
-	-	-	-	-	-	-	41.33	128	-	-
-	-	-	-	-	-	-	31.48	81	0.65	2
-	-	-	-	-	-	-	24.03	65	-	-
-	-	-	-	-	-	-	37.11	102	-	-
-	-	-	-	-	-	-	45.83	114	-	-
-	-	-	-	-	-	-	48.88	140	-	-
-	-	0.30	1	-	-	-	25.57	97	-	-
-	-	-	-	-	-	-	25.95	98	-	-

Source : Statistical Yearbook of Yunlin County



表 4-3 農產品收穫面積及生產量(續 1)

(2) 特用作物生產

年別 Year	總計 Grand Total		茶葉 Tea	
	收穫面積 (公頃) Harvested Area (Ha.)	產量 (公噸) Production (M.T.)	收穫面積 (公頃) Harvested Area (Ha.)	產量 (公噸) Production (M.T.)
民國 93 年 2004	8.51	71	-	-
民國 94 年 2005	11.39	144	-	-
民國 95 年 2006	10.89	83	-	-
民國 96 年 2007	15.41	58	-	-
民國 97 年 2008	5.52	25	-	-
民國 98 年 2009	11.19	58	-	-
民國 99 年 2010	27.61	327	-	-
民國 100 年 2011	14.44	185	-	-
民國 101 年 2012	8.50	117	-	-
民國 102 年 2013	11.45	160	-	-

**Table 4-3 Harvested Area and Production of Farm Products(Cont. 1)**

## (2) Special Crops

菸草 Tobacco		製糖甘蔗 Sugar-cane ( Refined )		生食甘蔗 Sugar-cane ( Fresh )		其他特用作物 Others	
收穫面積 (公頃) Harvested Area (Ha.)	產量 (公噸) Production (M.T.)	收穫面積 (公頃) Harvested Area (Ha.)	產量 (公噸) Production (M.T.)	收穫面積 (公頃) Harvested Area (Ha.)	產量 (公噸) Production (M.T.)	收穫面積 (公頃) Harvested Area (Ha.)	產量 (公噸) Production (M.T.)
-	-	-	-	-	-	8.51	71
-	-	-	-	0.50	48	10.89	96
-	-	-	-	-	-	10.89	83
-	-	-	-	-	-	15.41	58
-	-	-	-	-	-	5.52	25
-	-	-	-	-	-	11.19	58
-	-	-	-	-	-	27.61	327
-	-	-	-	-	-	14.44	185
-	-	-	-	-	-	8.50	117
-	-	-	-	-	-	11.45	160

表 4-3 農產品收穫面積及生產量(續 2)

## (3) 蔬菜生產

年別 Year	總計 Grand Total		竹筍 Bamboo Shoot		蘆筍 Asparagus	
	收穫面積 (公頃) Harvested Area (Ha.)	產量 (公噸) Production (M.T.)	收穫面積 (公頃) Harvested Area (Ha.)	產量 (公噸) Production (M.T.)	收穫面積 (公頃) Harvested Area (Ha.)	產量 (公噸) Production (M.T.)
民國 93 年 2004	5,697.51	120,016	0.30	6	0.20	2
民國 94 年 2005	5,526.83	105,710	0.30	5	0.20	2
民國 95 年 2006	4,947.80	101,660	0.40	8	0.20	1
民國 96 年 2007	4,827.73	88,345	0.40	8	-	-
民國 97 年 2008	4,806.61	77,593	0.20	3	-	-
民國 98 年 2009	5,143.22	104,603	0.20	3	0.20	1
民國 99 年 2010	5,165.47	114,765	0.20	3	0.20	2
民國 100 年 2011	4,826.39	109,422	0.20	3	0.20	2
民國 101 年 2012	5,452.49	125,607	0.10	2	-	-
民國 102 年 2013	4,733.63	100,198	0.10	1	0.20	1

Table 4-3 Harvested Area and Production of Farm Products(Cont. 2)

## (3) Vegetables

甘藍 Cabbage		花椰菜 Cauliflower		西瓜 Watermelons		其他 Others	
收穫面積 (公頃) Harvested Area (Ha.)	產量 (公噸) Production (M.T.)	收穫面積 (公頃) Harvested Area (Ha.)	產量 (公噸) Production (M.T.)	收穫面積 (公頃) Harvested Area (Ha.)	產量 (公噸) Production (M.T.)	收穫面積 (公頃) Harvested Area (Ha.)	產量 (公噸) Production (M.T.)
149.01	8,896	3.75	91	75.46	1,867	5,468.79	109,154
193.01	7,566	6.01	156	80.88	1,415	5,246.43	96,566
143.78	6,804	4.95	120	84.71	1,830	4,713.76	92,897
168.93	8,281	5.69	121	60.45	1,129	4,592.26	78,806
118.32	4,224	13.17	297	58.61	769	4,616.31	72,300
143.78	6,509	27.49	592	61.47	1,097	4,910.08	96,401
180.53	10,656	16.28	504	101.53	4,569	4,866.73	99,031
169.28	9,128	24.55	850	99.70	3,949	4,532.46	95,490
156.72	8,523	18.70	644	229.15	8,966	5,047.82	107,472
153.33	7,450	16.67	501	71.05	2,119	4,492.28	90,126

表 4-3 農產品收穫面積及生產量(續完)

## (4) 果品生產

年別 Year	總計 Grand Total		香蕉 Bananas		鳳梨 Pineapples	
	收穫面積 (公頃) Harvested Area (Ha.)	產量 (公噸) Production (M.T.)	收穫面積 (公頃) Harvested Area (Ha.)	產量 (公噸) Production (M.T.)	收穫面積 (公頃) Harvested Area (Ha.)	產量 (公噸) Production (M.T.)
民國 93 年 2004	9.67	150	0.38	10	-	-
民國 94 年 2005	11.52	185	0.78	19	-	-
民國 95 年 2006	6.50	117	0.28	7	-	-
民國 96 年 2007	11.47	181	1.18	21	-	-
民國 97 年 2008	11.55	170	1.03	12	-	-
民國 98 年 2009	12.33	216	2.38	43	-	-
民國 99 年 2010	12.57	166	1.13	34	-	-
民國 100 年 2011	8.99	118	0.63	24	-	-
民國 101 年 2012	8.34	122	0.63	24	-	-
民國 102 年 2013	6.04	65	0.53	16	0.25	9

Table 4-3 Harvested Area and Production of Farm Products(Cont. End)

## (4) Fruit

柑橘類 Citruses		葡萄 Grapes		荔枝 Lichees		其他果品類 Others	
收穫面積 (公頃) Harvested Area (Ha.)	產量 (公噸) Production (M.T.)	收穫面積 (公頃) Harvested Area (Ha.)	產量 (公噸) Production (M.T.)	收穫面積 (公頃) Harvested Area (Ha.)	產量 (公噸) Production (M.T.)	收穫面積 (公頃) Harvested Area (Ha.)	產量 (公噸) Production (M.T.)
1.00	15	-	-	-	-	8.29	125
2.75	58	0.15	2	-	-	7.84	106
3.10	64	0.25	8	-	-	2.87	38
3.45	52	0.32	9	-	-	6.52	99
3.47	60	0.32	8	-	-	6.73	90
3.45	72	0.32	4	-	-	6.18	97
3.45	50	0.10	1	-	-	7.89	81
3.28	51	0.10	1	-	-	4.98	42
3.03	45	-	2	-	-	4.68	51
0.23	2	0.10	2	-	-	4.93	36

表 4-4 漁業從業人員

單位：人

年底 End of Year	總計 Grand Total			遠洋漁業 Far-sea Fisheries			近海漁業 Offshore Fisheries		
	合計 Total	專業 Full-Time	兼業 Part-Time	合計 Total	專業 Full-Time	兼業 Part-Time	合計 Total	專業 Full-Time	兼業 Part-Time
民國 93 年底 End of 2004	...	...	...	...	...	...	...	...	...
民國 94 年底 End of 2005	...	...	...	...	...	...	...	...	...
民國 95 年底 End of 2006	...	...	...	...	...	...	...	...	...
民國 96 年底 End of 2007	...	...	...	...	...	...	...	...	...
民國 97 年底 End of 2008	...	...	...	...	...	...	...	...	...
民國 98 年底 End of 2009	...	...	...	...	...	...	...	...	...
民國 99 年底 End of 2010	...	...	...	...	...	...	...	...	...
民國 100 年底 End of 2011	...	...	...	...	...	...	...	...	...
民國 101 年底 End of 2012	...	...	...	...	...	...	...	...	...
民國 102 年底 End of 2013	...	...	...	...	...	...	...	...	...

資料來源：雲林縣統計年報

Table 4-4 Fisheries Workers

Unit: Persons

沿岸漁業 Coastal Fisheries			海面養殖業 Marine Aquaculture			內陸漁撈業 Inland water Fisheries			內陸養殖業 Inland water Aquaculture		
合計 Total	專業 Full-Time	兼業 Part-Time	合計 Total	專業 Full-Time	兼業 Part-Time	合計 Total	專業 Full-Time	兼業 Part-Time	合計 Total	專業 Full-Time	兼業 Part-Time
...	...	...	...	...	...	...	...	...	...	...	...
...	...	...	...	...	...	...	...	...	...	...	...
...	...	...	...	...	...	...	...	...	...	...	...
...	...	...	...	...	...	...	...	...	...	...	...
...	...	...	...	...	...	...	...	...	...	...	...
...	...	...	...	...	...	...	...	...	...	...	...
...	...	...	...	...	...	...	...	...	...	...	...
...	...	...	...	...	...	...	...	...	...	...	...
...	...	...	...	...	...	...	...	...	...	...	...
...	...	...	...	...	...	...	...	...	...	...	...
...	...	...	...	...	...	...	...	...	...	...	...

Source : Statistical Yearbook of Yunlin County



表 4-5 漁戶數及漁戶人口數

年底 End of Year	漁戶數(戶) No. of Fishermen Household(Households)						
	合計 Total	遠洋 Far-sea	近海 Offshore	沿岸 Coastal	海面養殖 Marine Aquaculture	內陸漁撈 Inland water Fisheries	內陸養殖 Inland water Aquaculture
民國93年底 End of 2004	5	-	-	-	-	-	5
民國94年底 End of 2005	5	-	-	-	-	-	5
民國95年底 End of 2006	5	-	-	-	-	-	5
民國96年底 End of 2007	5	-	-	-	-	-	5
民國97年底 End of 2008	5	-	-	-	-	-	5
民國98年底 End of 2009	6	-	-	-	-	-	6
民國99年底 End of 2010	5	-	-	-	-	-	5
民國100年底 End of 2011	5	-	-	-	-	-	5
民國101年底 End of 2012	5	-	-	-	-	-	5
民國102年底 End of 2013	11	-	-	-	-	-	11

資料來源：雲林縣統計年報

**Table 4-5 Fishermen Household and Population**

漁戶人口數(人) No. of Population of Fishermen Household (Persons)						
合計 Total	遠洋 Far-sea	近海 Offshore	沿岸 Coastal	海面養殖 Marine Aquaculture	內陸漁撈 Inland water Fisheries	內陸養殖 Inland water Aquaculture
13	-	-	-	-	-	13
13	-	-	-	-	-	13
13	-	-	-	-	-	13
13	-	-	-	-	-	13
13	-	-	-	-	-	13
12	-	-	-	-	-	12
13	-	-	-	-	-	13
13	-	-	-	-	-	13
13	-	-	-	-	-	13
11	-	-	-	-	-	11

Source : Statistical Yearbook of Yunlin County

表 4-6 水產養殖面積

單位：公頃

年別 Year	總計 Grand Total				海面養殖 Marine Aquaculture				內陸養殖			
									鹹水魚塢 Brackish Water Ponds			
	合計 Total	單養 Mono- Culture	混養 Poly- Culture	休養 Suspend- Culture	合計 Total	單養 Mono- Culture	混養 Poly- Culture	休養 Suspend- Culture	合計 Total	單養 Mono- Culture	混養 Poly- Culture	休養 Suspend- Culture
民國 93 年 2004	20.38	5.54	12.75	2.09	-	-	-	-	-	-	-	-
民國 94 年 2005	20.21	5.37	12.75	2.09	-	-	-	-	-	-	-	-
民國 95 年 2006	20.21	5.37	12.75	2.09	-	-	-	-	-	-	-	-
民國 96 年 2007	20.21	5.37	12.75	2.09	-	-	-	-	-	-	-	-
民國 97 年 2008	20.21	5.37	12.75	2.09	-	-	-	-	-	-	-	-
民國 98 年 2009	5.95	-	5.95	-	-	-	-	-	-	-	-	-
民國 99 年 2010	6.09	-	6.09	-	-	-	-	-	-	-	-	-
民國 100 年 2011	18.06	-	-	18.06	-	-	-	-	-	-	-	-
民國 101 年 2012	11.24	-	-	11.24	-	-	-	-	-	-	-	-
民國 102 年 2013	11.88	-	6.30	5.58	-	-	-	-	-	-	-	-

資料來源：雲林縣統計年報及本所農經課提供資料

Table 4-6 Aquacultural Area

Unit: Ha.

Inland Water Aquaculture												箱網養殖 (立方公尺) Cage Culture(M <sup>3</sup> )	
淡水魚塭 Fresh Water Ponds				觀賞魚養殖 Ornamental Fish Culture				其他內陸養殖 Others				海面養殖 Marine Aquaculture	內陸養殖 Inland Water Aquaculture
合計 Total	單養 Mono- Culture	混養 Poly- Culture	休養 Suspend - Culture	合計 Total	單養 Mono- Culture	混養 Poly- Culture	休養 Suspend - Culture	合計 Total	單養 Mono- Culture	混養 Poly- Culture	休養 Suspend - Culture		
20.38	5.54	12.75	2.09	-	-	-	-	-	-	-	-	-	-
20.21	5.37	12.75	2.09	-	-	-	-	-	-	-	-	-	-
20.21	5.37	12.75	2.09	-	-	-	-	-	-	-	-	-	-
20.21	5.37	12.75	2.09	-	-	-	-	-	-	-	-	-	-
20.21	5.37	12.75	2.09	-	-	-	-	-	-	-	-	-	-
5.95	-	5.95	-	-	-	-	-	-	-	-	-	-	-
6.09	-	6.09	-	-	-	-	-	-	-	-	-	-	-
18.06	-	-	18.06	-	-	-	-	-	-	-	-	-	-
11.24	-	-	11.24	-	-	-	-	-	-	-	-	-	-
11.88	-	6.30	5.58	-	-	-	-	-	-	-	-	-	-

Source : Statistical Yearbook of Yunlin County and data provided by Agriculture &amp; Economic Dept.

表 4-7 現有家畜數

單位：頭

年底 End of Year	總計 Grand Total	乳牛 Holsteins	馬 Horse
民國93年底 End of 2004	...	...	...
民國94年底 End of 2005	80,387	135	-
民國95年底 End of 2006	76,812	53	-
民國96年底 End of 2007	76,351	-	-
民國97年底 End of 2008	71,858	-	-
民國98年底 End of 2009	69,464	-	-
民國99年底 End of 2010	69,229	-	-
民國100年底 End of 2011	63,298	-	-
民國101年底 End of 2012	59,608	-	-
民國102年底 End of 2013	59,193	-	-

資料來源：雲林縣統計年報

**Table 4-7 Number of Current Livestock**

Unit: Heads

豬 Hogs	鹿 Deer	兔 Rabbit	羊 Sheep & Goats
...	...	...	...
79,532	-	-	720
75,678	-	-	1,081
75,327	-	-	1,024
70,753	-	-	1,105
68,303	66	-	1,095
67,281	40	-	1,908
61,567	43	-	1,688
58,282	56	-	1,270
57,888	48	-	1,257

Source : Statistical Yearbook of Yunlin County

表 4-8 家畜屠宰頭數

單位：頭

年別 Year	屠宰場所(年底)(所) Slaughterhouses(End of Year)(Places)		總計 Grand Total	牛	
	電動 Electric	人工 Manual		合計 Total	水牛 Buffaloes
民國93年 2004	-	-	...	...	...
民國94年 2005	-	-	...	...	...
民國95年 2006	-	-	...	...	...
民國96年 2007	-	-	108,408	-	-
民國97年 2008	-	-	101,990	-	-
民國98年 2009	-	-	100,603	4	1
民國99年 2010	-	-	96,656	37	1
民國100年 2011	-	-	96,465	82	-
民國101年 2012	-	-	91,805	35	-
民國102年 2013	-	-	84,867	14	-

資料來源：雲林縣統計年報

Table 4-8 Number of Livestock Slaughtered

Unit: Heads

Cattle		豬 Hogs	羊 Sheep & Goats
黃牛及雜種牛 Yellow and Hybrid Cattle	乳牛 Holsteins		
...	...	...	...
...	...	...	...
...	...	...	...
-	-	108,019	389
-	-	101,404	586
3	-	99,935	664
1	35	95,242	1,377
1	81	94,954	1,429
-	35	90,578	1,192
-	14	83,976	877

Source : Statistical Yearbook of Yunlin county



表 4-9 乳母牛頭數及產乳量價值

年別 Year	年底飼養場數 (處) No. of Dairy Farms, End of Year (Farms)	年底經產牛頭數 (頭) No. of Milking Cows, End of Year (Heads)
民國93年 2004	...	61
民國94年 2005	2	-
民國95年 2006	2	11
民國96年 2007	-	-
民國97年 2008	-	-
民國98年 2009	-	-
民國99年 2010	-	-
民國100年 2011	-	-
民國101年 2012	-	-
民國102年 2013	-	-

資料來源：雲林縣統計年報

**Table 4-9 Number of Milking Cows and Value of Milk Quantity**

全年產乳量及價值	
Annual Quantity and Value of Milk	
產乳量(公斤)	總值(新臺幣元)
Quantity of Milk (kg)	Value (NT\$)
274,537	5,485,249
203,513	4,043,803
109,592	2,251,020
23,169	505,084
-	-
-	-
-	-
-	-
-	-
-	-

Source : Statistical Yearbook of Yunlin County

表 4-10 現有家禽數量

單位：千隻

年底 End of Year	雞 Chickens		
	合計 Total	蛋雞 Layer	肉雞 Broiler
民國93年底 End of 2004	...	...	...
民國94年底 End of 2005	321	71	249
民國95年底 End of 2006	257	72	185
民國96年底 End of 2007	320	74	246
民國97年底 End of 2008	280	68	212
民國98年底 End of 2009	308	76	232
民國99年底 End of 2010	214	71	143
民國100年底 End of 2011	349	69	280
民國101年底 End of 2012	334	66	268
民國102年底 End of 2013	305	64	241

資料來源：雲林縣統計年報

Table 4-10 Number of Current Poultry

Unit: 1,000 Heads

合計 Total	鴨 Ducks		鵝 Geese	火雞 Turkeys
	蛋鴨 Tsaiya	肉鴨 Mule & Muscovy Duck		
...	...	...	...	...
13	-	13	-	-
19	3	16	1	-
32	6	26	-	-
16	6	10	-	-
10	7	3	-	-
2	-	2	-	-
9	-	9	-	-
9	-	9	-	-
11	-	11	-	-

Source : Statistical Yearbook of Yunlin County

表 5-1 營運中工廠家數

單位：家

年底 End of Year	總計 Grand Total	食品 製造業 Food Manufacturing	飲料及菸草 製造業 Beverages and Tobacco Manufacturing	紡織業 Textiles Mills	成衣及服飾品 製造業 Wearing Apparel and Clothing Accessories Manufacturing	皮革、毛皮及 其製品製造業 Leather, Fur and Related Products Manufacturing
民國93年底 End of 2004	71	44	-	1	-	-
民國94年底 End of 2005	71	43	-	1	-	-
民國95年底 End of 2006	...	...	...	...	...	...
民國96年底 End of 2007	67	42	-	-	-	-
民國97年底 End of 2008	71	46	-	-	-	-
民國98年底 End of 2009	74	49	-	-	-	-
民國99年底 End of 2010	78	50	-	-	1	-
民國100年底 End of 2011	...	...	...	...	...	...
民國101年底 End of 2012	82	52	-	-	1	-
民國102年底 End of 2013	...	...	...	...	...	...

資料來源：雲林縣統計年報

說明：1.95年及100年度辦理工商及服務業普查，停辦工廠校正暨營運調查，故無資料。

2.經濟部尚未公布102年調查資料。

**Table 5-1 Number of Factories in Operating**

Unit: Establishments

木竹製品 製造業 Wood and Bamboo Products Manufacturing	紙漿、紙及 紙製品製造 業 Pulp, Paper and Paper Products Manufacturing	印刷及資料 儲存媒體 複製業 Printing and Reproduction of Recorded Media	石油及煤製品 製造業 Petroleum and Coal Products Manufacturing	化學材料 製造業 Chemical Material Manufacturing	化學製品 製造業 Chemical Products Manufacturing	藥品及醫用化學 製品製造業 Pharmaceuticals and Medicinal Chemical products Manufacturing	橡膠製品 製造業 Rubber Products Manufacturing
1	-	1	-	-	1	1	-
1	-	1	-	-	1	-	-
...	...	...	...	...	...	...	...
1	1	1	-	-	1	-	-
1	-	1	-	-	1	-	-
1	-	1	-	-	1	-	-
1	-	1	-	-	1	-	-
...	...	...	...	...	...	...	...
1	-	1	-	-	1	-	-
...	...	...	...	...	...	...	...

Source : Statistical Yearbook of Yunlin

Note : 1.Data of 2006 and 2011 are unavailable due to conducting industry, commerce and service census, and suspending industrial sensus.

2.Data of 2013 hasn't been published by ministry of economic affairs.

表 5-1 營運中工廠家數(續)

單位：家

年底 End of Year	塑膠製品 製造業 Plastic Products Manufacturing	非金屬礦物 製品製造業 Non-metallic Mineral Products Manufacturing	基本金屬 製造業 Basic Metal Manufacturing	金屬製品 製造業 Fabricated Metal Products Manufacturing	電子零 組件製造業 Electronic Parts and Components Manufacturing	電腦、電子產 品及光學製品 製造業 Computers, Electronic and Optical Products Manufacturing
民國93年底 End of 2004	2	1	-	4	-	-
民國94年底 End of 2005	2	1	-	6	-	-
民國95年底 End of 2006	...	...	...	...	...	...
民國96年底 End of 2007	1	1	-	5	-	-
民國97年底 End of 2008	1	1	-	5	-	-
民國98年底 End of 2009	1	1	-	5	-	-
民國99年底 End of 2010	1	1	1	5	-	-
民國100年底 End of 2011	...	...	...	...	...	...
民國101年底 End of 2012	2	1	1	5	-	-
民國102年底 End of 2013	...	...	...	...	...	...





表 5-2 都市計畫區面積及人口

年底及 都市計畫區別 End of Year & Urban Planning District		都市計畫區面積 (平方公里) (1) Area of Urban Planning Districts(km <sup>2</sup> )	都市計畫區人口數 (人)
			計畫人口數 (2) Anticipated Population
民國93年底	End of 2004	10.77	40,000
民國94年底	End of 2005	10.77	40,000
民國95年底	End of 2006	10.77	40,000
民國96年底	End of 2007	10.77	40,000
民國97年底	End of 2008	10.77	40,000
民國98年底	End of 2009	10.77	40,000
民國99年底	End of 2010	10.77	40,000
民國100年底	End of 2011	10.77	40,000
民國101年底	End of 2012	10.77	40,000
民國102年底	End of 2013	10.77	40,000
西螺都市計畫區Siluo Urban Planning District		10.77	40,000

資料來源：雲林縣統計年報

**Table 5-2 Area and Population of Building Volume of Urban Planning Districts**

Population of Urban Planning Districts (Persons)	都市計畫區人口密度 (人/平方公里) Population Density of Urban Planning Districts (Persons per km <sup>2</sup> )	
現況人口數 (3) Present Population	計畫人口密度 (2)/(1) Anticipated Population Density	現況人口密度 (3)/(1) Present Population Density
31,770	3,714	2,950
31,770	3,714	2,950
31,770	3,714	2,950
31,770	3,714	2,950
31,770	3,714	2,950
31,483	3,713	2,922
31,770	3,713	2,949
31,771	3,715	2,950
31,770	3,715	2,950
31,770	3,715	2,950
31,770	3,715	2,950

Source : Statistical Yearbook of Yunlin County

表 5-3 都市計畫區域內公共工程實施數量

年度及都市計畫區別 Fiscal Year & Urban Planning District	道路(包括廣場)(平方公尺)		
	瀝青路面 Asphalt		
	新闢 Construction	拓寬 Widened	舖裝 Improvement
民國93年度 2004	5,250	-	6,103
民國94年度 2005	5,250	-	6,103
民國95年度 2006	-	-	-
民國96年度 2007	5,250	-	6,103
民國97年度 2008	-	-	-
民國98年度 2009	-	-	-
民國99年度 2010	-	-	-
民國100年度 2011	-	-	9,000
民國101年度 2012	12,000	-	6,103
民國102年度 2013	-	-	9,000
西螺 Siluo	-	-	-

資料來源：雲林縣統計年報

**Table 5-3 The Implementation Amount for Public Works of Urban Planning**

Road( Included Square) (M <sup>2</sup> )					
水泥混凝土路面 Cement Concrete			石子路面 Gravel		
新闢 Construction	拓寬 Widened	鋪裝 Improvement	新闢 Construction	拓寬 Widened	鋪裝 Improvement
-	-	-	-	-	-
-	-	-	-	-	-
-	-	-	-	-	-
-	-	-	-	-	-
-	-	-	-	-	-
-	-	-	-	-	-
-	-	-	-	-	-
-	-	-	-	-	-
-	-	-	-	-	-
-	-	-	-	-	-

Source : Statistical Yearbook of Yunlin County

表 5-3 都市計畫區域內公共工程實施數量(續)

年度及都市計畫區別 Fiscal Year & Urban Planning District	道路(包括廣場) (平方公尺) Road( Included Square) (M <sup>2</sup> )			橋樑	
	沙土路面 Dirt			鋼筋混凝土橋 Reinforced	
	新闢 Construction	拓寬 Widened	鋪裝 Improvement	座 Plans	面積 (平方公尺) Area (M <sup>2</sup> )
民國93年度 2004	-	-	-	-	-
民國94年度 2005	-	-	-	-	-
民國95年度 2006	-	-	-	-	-
民國96年度 2007	-	-	-	-	-
民國97年度 2008	-	-	-	-	-
民國98年度 2009	-	-	-	-	-
民國99年度 2010	-	-	-	-	-
民國100年度 2011	-	-	-	-	-
民國101年度 2012	-	-	-	-	-
民國102年度 2013	-	-	-	-	-
西螺 Siluo	-	-	-	-	-



表 5-4 都市計畫公共設施用地計畫面積

單位：公頃

年底及都市計畫區別 End of Year & Urban Planning District	總計 Grand Total	公園 Park	綠地 Green Area	廣場 Square	兒童 遊樂園 Play Ground
民國93年底 End of 2004	184.08	10.85	14.24	0.41	0.25
民國94年底 End of 2005	184.08	10.85	14.24	0.41	0.25
民國95年底 End of 2006	184.08	10.85	14.24	0.41	0.25
民國96年底 End of 2007	184.08	10.85	14.24	0.41	0.25
民國97年底 End of 2008	184.08	10.85	14.24	0.41	0.25
民國98年底 End of 2009	180.14	17.23	1.07	0.41	0.12
民國99年底 End of 2010	180.14	17.23	1.07	0.41	0.12
民國100年底 End of 2011	180.09	17.23	1.07	0.41	0.12
民國101年底 End of 2012	180.09	17.23	1.07	0.41	0.12
民國102年底 End of 2013	180.09	17.23	1.07	0.41	0.12
西螺都市計畫區 Siluo Urban Planning District	180.09	17.23	1.07	0.41	0.12

資料來源：雲林縣統計年報

**Table 5-4 Area Planned of Public Facility Land of Urban Planning**

Unit: Ha.

體育場 Athletic Complex	道路、 人行步道 Road and Walkways	停車場 Car Park	加油站 Gas Station	市場 Market	學校 School	社教機構 Social Educational Organization
3.82	121.79	0.71	-	2.11	23.70	0.17
3.82	121.79	0.71	-	2.11	23.70	0.17
3.82	121.79	0.71	-	2.11	23.70	0.17
3.82	121.79	0.71	-	2.11	23.70	0.17
3.82	121.79	0.71	-	2.11	23.70	0.17
3.82	121.47	0.71	-	2.11	22.46	0.17
3.82	121.47	0.71	-	2.11	22.46	0.17
3.82	120.56	0.71	-	2.11	22.46	0.17
3.82	120.56	0.71	-	2.11	22.46	0.17
3.82	120.56	0.71	-	2.11	22.46	0.17
3.82	120.56	0.71	-	2.11	22.46	0.17

Source : Statistical Yearbook of Yunlin County



表 5-4 都市計畫公共設施用地計畫面積(續)

單位：公頃

年底及都市計畫區別 End of Year & Urban Planning District	醫療 衛生機構 Health Services	機關用地 Administrative Authorities	墓地 Cemetery	變電所、電 力專業用地 Telecommunicati on Office	郵政、 電信用地 Post Office
民國93年底 End of 2004	-	3.52	-	-	-
民國94年底 End of 2005	-	3.52	-	-	-
民國95年底 End of 2006	-	3.52	-	-	-
民國96年底 End of 2007	-	3.52	-	-	-
民國97年底 End of 2008	-	3.52	-	-	-
民國98年底 End of 2009	-	1.91	-	2.00	0.09
民國99年底 End of 2010	-	1.91	-	2.00	0.09
民國100年底 End of 2011	-	1.91	-	0.06	0.09
民國101年底 End of 2012	-	1.91	-	0.06	0.09
民國102年底 End of 2013	-	1.91	-	0.06	0.09
西螺都市計畫區 Siluo Urban Planning District	-	1.91	-	0.06	0.09

**Table 5-4 Area Planned of Public Facility Land of Urban Planning(Cont.)**

Unit: Ha.

民用航空站、 機場 Civil Air Terminal	溝渠河道 Waterway	港埠用地 Harbor	捷運系統、交 通、車站、鐵路 Terminal Station	環保設施用地 Environment Protection Facility	其他用地 Others
-	-	-	-	-	2.51
-	-	-	-	-	2.51
-	-	-	-	-	2.51
-	-	-	-	-	2.51
-	-	-	-	-	2.51
-	1.49	-	5.08	-	-
-	1.49	-	5.08	-	-
-	2.35	-	5.08	-	1.94
-	2.35	-	5.08	-	1.94
-	2.35	-	5.08	-	1.94
-	2.35	-	5.08	-	1.94

表 5-5 都市計畫公共設施用地已闢建面積

單位：公頃

年底及都市計畫區別 End of Year & Urban Planning District	總計 Grand Total	公園 Park	綠地 Green Area	廣場 Square	兒童 遊樂園 Play Ground
民國93年底 End of 2004	...	...	...	...	...
民國94年底 End of 2005	...	...	...	...	...
民國95年底 End of 2006	...	...	...	...	...
民國96年底 End of 2007	...	...	...	...	...
民國97年底 End of 2008	56.42	1.95	-	0.41	0.05
民國98年底 End of 2009	56.42	1.95	-	0.41	0.05
民國99年底 End of 2010	56.42	1.95	-	0.41	0.05
民國100年底 End of 2011	56.42	1.95	-	0.41	0.05
民國101年底 End of 2012	56.42	1.95	-	0.41	0.05
民國102年底 End of 2013	56.42	1.95	-	0.41	0.05
西螺都市計畫區 Siluo Urban Planning District	56.42	1.95	-	0.41	0.05

資料來源：雲林縣統計年報

**Table 5-5 Area Constructed of Public Facility Land of Urban Planning**

Unit: Ha.

體育場 Athletic Complex	道路、 人行步道 Road and Walkways	停車場 Car Park	加油站 Gas Station	市場 Market	學校 School	社教機構 Social Educational Organization
...	...	...	...	...	...	...
...	...	...	...	...	...	...
...	...	...	...	...	...	...
...	...	...	...	...	...	...
-	53.69	0.32	-	-	-	-
-	53.69	0.32	-	-	-	-
-	53.69	0.32	-	-	-	-
-	53.69	0.32	-	-	-	-
-	53.69	0.32	-	-	-	-
-	53.69	0.32	-	-	-	-
-	53.69	0.32	-	-	-	-

Source : Statistical Yearbook of Yunlin County

表 5-5 都市計畫公共設施用地已闢建面積(續)

單位：公頃

年底及都市計畫區別 End of Year & Urban Planning District	醫療 衛生機構 Health Services	機關用地 Administrative Authorities	墓地 Cemetery	變電所、電 力專業用地 Telecommunicati on Office	郵政、 電信用地 Post Office
民國93年底 End of 2004	...	...	...	...	...
民國94年底 End of 2005	...	...	...	...	...
民國95年底 End of 2006	...	...	...	...	...
民國96年底 End of 2007	...	...	...	...	...
民國97年底 End of 2008	-	-	-	-	-
民國98年底 End of 2009	-	-	-	-	-
民國99年底 End of 2010	-	-	-	-	-
民國100年底 End of 2011	-	-	-	-	-
民國101年底 End of 2012	-	-	-	-	-
民國102年底 End of 2013	-	-	-	-	-
西螺都市計畫區 Siluo Urban Planning District	-	-	-	-	-



表 5-6 自來水供水普及率

年底別 End of Year	人數 (人)	
	行政區域人數 (A) Population in District	供水區域人數 Population in Served Area
民國93年底 End of 2004	50,005	50,005
民國94年底 End of 2005	49,711	49,711
民國95年底 End of 2006	49,207	49,207
民國96年底 End of 2007	49,282	49,282
民國97年底 End of 2008	48,990	48,990
民國98年底 End of 2009	48,954	48,954
民國99年底 End of 2010	48,502	48,502
民國100年底 End of 2011	48,125	48,125
民國101年底 End of 2012	47,791	47,791
民國102年底 End of 2013	47,482	47,482

資料來源：雲林縣統計年報

**Table 5-6 Saturation of Water Supply**

No. of Population (Persons)	
實際供水人數 (B) Actual Population Served	供水普及率 B/A*100 (%) Percentage of Population Served
48,848	97.69
48,888	98.34
48,419	98.40
48,538	98.49
48,409	98.81
48,500	99.07
48,098	99.17
47,840	99.41
47,469	99.33
47,179	99.36

Source : Statistical Yearbook of Yunlin County



表 6-1 金融機構分布

單位：家

年底 End of Year	總計 Grand Total	本國銀行 Domestic Banks	外國銀行 Foreign Banks	陸商銀行 Mainland Chinese Banks	信用 合作社 Credit Co- operative Associations	農會 信用部 Credit Departments of Farmers' Associations	漁會 信用部 Credit Departments of Fishermen's Associations
民國93年底 End of 2004	10	4	-	-	-	6	-
民國94年底 End of 2005	10	4	-	-	-	6	-
民國95年底 End of 2006	10	4	-	-	-	6	-
民國96年底 End of 2007	10	4	-	-	-	6	-
民國97年底 End of 2008	10	4	-	-	-	6	-
民國98年底 End of 2009	10	4	-	-	-	6	-
民國99年底 End of 2010	10	4	-	-	-	6	-
民國100年底 End of 2011	10	4	-	-	-	6	-
民國101年底 End of 2012	10	4	-	-	-	6	-
民國102年底 End of 2013	10	4	-	-	-	6	-

資料來源：中央銀行

- 說明：1.總機構算一單位，分行(局、庫、社、部、公司)等分支機構算一單位，其餘分支單位不納入統計。  
 2.中央銀行、中央存款保險公司及信用卡公司不納入統計。  
 3.本國銀行及本國人壽保險公司部份不包括郵匯局之分支單位。  
 4.產物保險合作社納入本國產物保險公司計算。  
 5.外國銀行、外國人壽保險公司、外國產物保險公司及外國銀行駐台代表人辦事處之總機構不納入統計。

Table 6-1 Distribution of Financial Institutions

Unit: Establishments

票券 金融公司 Bills Finance Companies	證券 金融公司 Securities Finance Companies	本國 壽險公司 Domestic Life Insurance Companies	本國 產險公司 Domestic Property and Casualty Insurance Companies	外國 壽險公司 Foreign Life Insurance Companies	外國 產險公司 Foreign Property and Casualty Insurance Companies	再保險 公司 Reinsurance Companies	金融 控股公司 Financial Holding Companies
-	-	-	-	-	-	-	-
-	-	-	-	-	-	-	-
-	-	-	-	-	-	-	-
-	-	-	-	-	-	-	-
-	-	-	-	-	-	-	-
-	-	-	-	-	-	-	-
-	-	-	-	-	-	-	-
-	-	-	-	-	-	-	-
-	-	-	-	-	-	-	-
-	-	-	-	-	-	-	-

Source : Central Bank of the Republic of China(Taiwan).

Note : 1.Each headquarter is counted as one unit.Each branch(including bureau, treasury, association, department and company) is counted as one unit, too. Other branches were excluded.

2.The Central Bank and Central Deposit Insurance Corporation were excluded.

3.The branches of the Postal Savings and Remittances Bureau were not included as local life insurance companies.

4.Property & casualty insurance cooperatives were included as domestic property & casualty insurance companies.

5.Foreign bank, foreign life insurance companies, foreign property & casualty insurance companies and the head quarters of representative offices foreign banks in Taiwan were excluded.

表 6-2 歷年財政狀況

單位：新臺幣千元、%

年度別 Fiscal Year	融資調度需求 Finance-Scheduling Requirements			融資調度財源 Finance-Scheduling Financial Resource		
		歲入歲出差短 Deficit of Annual Revenues & Expenditures	債務還本 Debt Repayment		賒借收入 Borrowing	移用以前年度 歲計賸餘 Appropriation from Previous Year's Surplus
民國93年度 FY 2004	-19,702	-19,702	-	-	-	-
民國94年度 FY 2005	-555	-555	-	-	-	-
民國95年度 FY 2006	-25,762	-25,762	-	-	-	-
民國96年度 FY 2007	-5,869	-5,869	-	-	-	-
民國97年度 FY 2008	-8,881	-8,881	-	-	-	-
民國98年度 FY 2009	20,407	20,407	-	5,000	-	5,000
民國99年度 FY 2010	-378	-378	-	-	-	-
民國100年度 FY 2011	-3,418	-3,418	-	-	-	-
民國101年度 FY 2012	-13,716	-13,716	-	-	-	-
民國102年度 FY 2013	-8,263	-8,263	-	-	-	-

資料來源：本所主計室編印之「雲林縣西螺鎮總決算」

說明：1.本表資料係為決算審定數。

2.自籌財源比率=[(歲入-補助及協助收入-統籌分配稅收入)/歲入]\*100。

3.賦稅依存度=稅課收入/歲出\*100。

4.補助及協助依存度=補助及協助收入/歲出\*100。

Table 6-2 Financial Condition of Previous Years

Unit: NT\$1,000, %

自籌財源比率 Rate of Self-Financial Resources	賦稅依存度 Degree of Dependence on Taxes	補助及協助依存度 Degree of Dependence on Subsidy and Assistance	債務未償餘額 Outstanding Debt	占歲出 As a Percentage of Annual Expenditures
24.62	31.05	55.84	-	-
29.61	36.69	46.25	-	-
34.47	44.34	41.39	-	-
40.12	56.50	22.66	-	-
37.07	54.20	26.19	-	-
32.39	46.93	32.83	-	-
35.77	52.62	28.11	-	-
32.42	55.76	31.03	-	-
25.79	56.00	37.75	-	-
39.25	70.36	16.51	-	-

Source : Final Accounting Report of Siluo Township, Yunlin County made by Budget, Accounting and Statistics Office

Note: 1. The data in the table have been audited.

2. Rate of Self- Financing Resources= [(Annual Revenues—Subsidy and Assistance Revenues—Centrally-funded Tax Revenues)/Annual Revenues]\* 100

3. Degree of Dependence on Taxes= Tax Revenues/Annual Expenditures \* 100

4. Degree of Dependence on Subsidy and Assistance= Subsidy and Assistance Revenues/Annual Expenditures \* 100

表 6-3 鎮公庫收支

(1) 收入

單位：新臺幣千元

年度別 Fiscal Year	總計 Grand Total	本年度收入	
		合計 Total	稅課收入 Tax Revenues
民國93年度 FY 2004	488,927	391,003	134,920
民國94年度 FY 2005	429,930	367,487	144,194
民國95年度 FY 2006	434,599	402,894	169,887
民國96年度 FY 2007	334,932	309,266	173,661
民國97年度 FY 2008	321,632	303,067	173,589
民國98年度 FY 2009	331,313	297,007	168,515
民國99年度 FY 2010	367,642	317,604	171,171
民國100年度 FY 2011	298,321	286,685	168,090
民國101年度 FY 2012	337,323	317,068	171,651
民國102年度 FY 2013	245,891	238,940	170,282

資料來源：本所財政課公庫收支月報表

**Table 6-3 Revenues and Expenditures of Township Treasury**

(1) Revenues					Unit: NT\$1,000
Revenues of Current Fiscal Year					
工程受益費收入 Construction Benefit Fee Revenues	罰款及賠償收入 Fine and Compensation Revenues	規費收入 Official Fee Revenues	信託管理收入 Trust Management Fee Revenues	財產收入 Property Revenues	
-	578	26,560	-	6,711	
-	549	34,811	-	5,121	
-	630	39,027	-	4,176	
-	257	51,361	-	4,013	
-	1,630	36,869	-	8,012	
-	224	30,696	-	3,351	
-	590	25,163	-	3,942	
-	332	16,377	-	6,350	
-	341	10,999	-	18,363	
-	819	10,680	-	10,669	

Source : Revenues and Expenditures Monthly Report Made by Treasury Dept. of Township

Note: 1. The data in the table have been audited.

2. Rate of Owner Financial Resources=

$[(\text{Annual Revenues} - \text{Subsidy and Assistance Revenues} - \text{Centrally-funded Tax Revenues}) / \text{Annual Revenues}] * 100$

3. Degree of Dependence on Taxes=  $\text{Tax Revenues} / \text{Annual Expenditures} * 100$

4. Degree of Dependence on Subsidy and Assistance=  $\text{Subsidy and Assistance Revenues} / \text{Annual Expenditures} * 100$

表 6-3 鎮公庫收支(續1)

(1) 收入

單位：新臺幣千元

年度別 Fiscal Year	本年度收入		
	營業盈餘事業收入 Government Operating Surplus and Public Enterprise Revenues	補助及協助收入 Subsidy and Assistance Revenues	捐獻及贈與收入 Donation and Contribution Revenues
民國93年度 FY 2004	-	197,706	-
民國94年度 FY 2005	-	164,328	-
民國95年度 FY 2006	-	163,017	-
民國96年度 FY 2007	2,000	71,219	-
民國97年度 FY 2008	-	76,610	59
民國98年度 FY 2009	2,000	83,241	10
民國99年度 FY 2010	3,000	87,401	1,006
民國100年度 FY 2011	-	92,784	1,505
民國101年度 FY 2012	-	115,620	6
民國102年度 FY 2013	-	40,373	44

**Table 6-3 Revenues and Expenditures of Township  
Treasury(Cont.1)**

(1) Revenues

Unit: NT\$1,000

Revenues of Current Fiscal Year		以前年度收入 Revenues of Previous Fiscal Year	預算外收入 Revenues of Extra- Budget	融資性庫款收入 (除借收入) Treasury Financing Receipt(Borrowing Revenues)
除借收入 Borrowing Revenues	其他收入 Others			
-	24,528	69,312	28,612	-
-	18,484	80,164	-17,721	-
-	26,157	33,643	-1,938	-
-	6,755	29,091	-3,425	-
-	6,298	15,269	3,296	-
-	8,970	31,377	2,929	-
-	25,331	47,621	2,417	-
-	1,247	8,421	3,215	-
-	88	24,898	-4,643	-
-	6,073	11,661	-4,710	-



表 6-3 鎮公庫收支(續2)

(2) 支出

單位：新臺幣千元

年度別 Fiscal Year	總計 Grand Total	本年度支出		
		一般政務支出		
		合計 Total	政權行使支出 The Exercise of Political Power	行政支出 Administrative
民國93年度 FY 2004	423,871	99,125	16,402	60,557
民國94年度 FY 2005	457,582	104,496	17,354	62,930
民國95年度 FY 2006	421,905	108,334	17,130	64,307
民國96年度 FY 2007	321,614	89,192	17,322	22,738
民國97年度 FY 2008	334,889	91,734	18,200	23,593
民國98年度 FY 2009	334,059	92,617	17,523	23,410
民國99年度 FY 2010	362,282	94,166	17,640	24,232
民國100年度 FY 2011	311,486	89,829	17,254	24,402
民國101年度 FY 2012	339,468	89,910	16,142	24,113
民國102年度 FY 2013	239,534	90,225	17,693	23,029

Table 6-3 Revenues and Expenditures of Township Treasury(Cont. 2)

Expenditures for General Administration		教育科學文化支出 Educational, Scientific, and Cultural Expenditures			
民政支出 Civil Affairs	財務支出 Financial	合計 Total	教育支出 Educational	科學支出 Scientific	文化支出 Cultural
18,056	4,110	10,531	77	-	10,454
19,980	4,232	3,860	108	-	3,752
22,503	4,394	3,722	74	-	3,648
42,321	6,811	3,828	77	-	3,751
42,840	7,101	3,853	71	-	3,782
44,604	7,080	4,431	102	-	4,329
46,558	5,736	3,888	81	-	3,807
45,086	3,087	3,921	82	-	3,839
45,925	3,730	3,601	73	-	3,528
46,660	2,843	3,314	82	-	3,232

表 6-3 鄉鎮市公庫收支(續3)

(2) 支出

單位：新臺幣千元

年度別 Fiscal Year	本年度支出	
	經濟發展支出	
	合計 Total	農業支出 Agricultural
民國93年度 FY 2004	81,907	333
民國94年度 FY 2005	109,335	383
民國95年度 FY 2006	104,704	1,515
民國96年度 FY 2007	23,919	4,616
民國97年度 FY 2008	41,137	6,051
民國98年度 FY 2009	34,080	6,287
民國99年度 FY 2010	32,681	7,553
民國100年度 FY 2011	31,214	7,551
民國101年度 FY 2012	30,248	7,715
民國102年度 FY 2013	38,174	7,847

**Table 6-3 Revenues and Expenditures of Township Treasury(Cont. 3)**

(2) Expenditures			Unit: NT\$1,000
Expenditures of Current Fiscal Year			
Expenditures for Economic Development			
工業支出 Industrial	交通支出 Transportation and Communication	其他經濟服務支出 Other Economic Service	
35	19,893	61,646	
78	3,706	105,168	
25	1,705	101,459	
5,001	2,230	12,072	
4,033	9,228	21,825	
4,916	4,667	18,210	
5,341	4,332	15,455	
5,276	2,027	16,360	
5,226	1,564	15,743	
5,124	2,547	22,656	

表 6-3 鄉鎮市公庫收支(續4)

(2) 支出

單位：新臺幣千元

年度別 Fiscal Year	本年度支出			
	社會福利支出			
	合計 Total	社會保險支出 Social Insurance	社會救助支出 Social Assistance	福利服務支出 Welfare Service
民國93年度 FY 2004	81,000	-	4	80,996
民國94年度 FY 2005	83,183	-	13	83,170
民國95年度 FY 2006	82,551	-	19	82,532
民國96年度 FY 2007	90,875	-	3,432	87,443
民國97年度 FY 2008	87,847	-	2,909	84,938
民國98年度 FY 2009	96,340	-	3,479	92,861
民國99年度 FY 2010	93,317	-	3,217	90,100
民國100年度 FY 2011	94,333	-	3,190	91,143
民國101年度 FY 2012	106,663	-	3,724	102,939
民國102年度 FY 2013	29,706	-	3,830	25,876

Table 6-3 Revenues and Expenditures of Township Treasury(Cont. 4)

(2) Expenditures

Unit: NT\$1,000

Expenditures of Current Fiscal Year					
Expenditures for Social Welfare		社區發展及環境保護支出 Expenditures for Community Development and Environmental Protection			
國民就業支出 Employment Service	醫療保健支出 Medical and Health Matters	合計 Total	社區發展支出 Community Development	環境保護支出 Environmental Protection	
-	-	47,723	1,649	46,074	
-	-	42,509	922	41,587	
-	-	44,468	382	44,086	
-	-	45,284	885	44,399	
-	-	45,134	786	44,348	
-	-	50,828	1,114	49,714	
-	-	47,624	1,274	46,350	
-	-	45,813	880	44,933	
-	-	48,292	833	47,459	
-	-	45,030	1,256	43,774	

表 6-3 鄉鎮市公庫收支(續5)

(2) 支出

單位：新臺幣千元

年度別 Fiscal Year	本年度支出		
	退休撫卹支出 Expenditures for Retirement and Compassionate Aid		
	合計 Total	退休撫卹給付支出 Retirement and Compassionate Aid Payment	退休撫卹業務支出 Retirement and Compassionate Aid Affairs
民國93年度 FY 2004	7,800	7,800	-
民國94年度 FY 2005	10,696	10,696	-
民國95年度 FY 2006	10,437	10,437	-
民國96年度 FY 2007	22,348	22,348	-
民國97年度 FY 2008	18,123	18,123	-
民國98年度 FY 2009	19,835	19,835	-
民國99年度 FY 2010	19,566	19,566	-
民國100年度 FY 2011	22,305	22,305	-
民國101年度 FY 2012	21,006	21,006	-
民國102年度 FY 2013	22,806	22,806	-





表 6-3 鄉鎮市公庫收支(續完)

(2) 支出

單位：新臺幣千元

年度別 Fiscal Year	本年度支出			
	協助及補助支出 Expenditures for assistance and subsidies			
	合計 Total	協助支出 Assistance	專案補助支出 Subsidies for Special Projects	平衡預算補助支出 Balance Budget
民國93年度 FY 2004	-	-	-	-
民國94年度 FY 2005	-	-	-	-
民國95年度 FY 2006	-	-	-	-
民國96年度 FY 2007	-	-	-	-
民國97年度 FY 2008	-	-	-	-
民國98年度 FY 2009	-	-	-	-
民國99年度 FY 2010	-	-	-	-
民國100年度 FY 2011	-	-	-	-
民國101年度 FY 2012	-	-	-	-
民國102年度 FY 2013	-	-	-	-

Table 6-3 Revenues and Expenditures of Township Treasury(Cont. End)

(2) Expenditures			Unit: NT\$1,000				
Expenditures of Current Fiscal Year			以前年度支出 Expenditures of Previous Fiscal Year	預算外支出 Expenditures of Extra-Budget	融資性庫款支出 (債務還本支出) Treasury Financing Payment of General Budget (Debt Repayment)	公庫結存 Balances of Treasuries	
其他支出 Others							
合計 Total	第二預備金 Secondary Reserve Fund	其他支出 Others					
3,401	-	3,401	75,475	2,163	13,356	65,056	
3,822	-	3,822	98,232	399	-	37,405	
3,894	-	3,894	58,485	4,260	-	50,099	
3,775	-	3,775	40,714	630	-	63,417	
4,166	-	4,166	38,807	4,088	-	50,160	
3,091	-	3,091	32,364	473	-	47,414	
3,513	-	3,513	66,812	715	-	52,774	
2,614	-	2,614	17,572	3,885	-	39,609	
3,297	-	3,297	38,319	-1,868	-	37,462	
2,903	-	2,903	3,267	4,109	-	43,820	

表 6-4 鎮歲入預決算－按來源別分

		(1) 預算			單位：新臺幣千元
年度別 Fiscal Year		總計 Grand Total	稅課收入 Tax Revenues	工程受益費收入 Construction Benefit Fee Revenues	罰款及賠償收入 Fine and Compensation Revenues
民國93年度 原預算	Original	407,850	120,685	-	160
FY2004 追加減後預算	Final	525,579	129,885	-	560
民國94年度 原預算	Original	469,028	135,363	-	160
FY2005 追加減後預算	Final	473,732	141,123	-	360
民國95年度 原預算	Original	479,804	150,766	-	180
FY2006 追加減後預算	Final	466,697	165,839	-	632
民國96年度 原預算	Original	368,916	159,942	-	200
FY2007 追加減後預算	Final	392,481	172,456	-	210
民國97年度 原預算	Original	362,185	161,119	-	201
FY2008 追加減後預算	Final	385,322	173,569	-	1,566
民國98年度 原預算	Original	360,457	168,833	-	210
FY2009 追加減後預算	Final	419,218	182,819	-	210
民國99年度 原預算	Original	376,091	160,220	-	260
FY2010 追加減後預算	Final	392,158	170,149	-	320
民國100年度 原預算	Original	375,485	159,011	-	260
FY2011 追加減後預算	Final	375,485	159,011	-	260
民國101年度 原預算	Original	326,605	172,635	-	428
FY2012 追加減後預算	Final	326,605	172,635	-	428
民國102年度 原預算	Original	295,869	173,390	-	305
FY2013 追加減後預算	Final	295,869	173,390	-	305
民國103年度 原預算	Original	313,160	191,115	-	5,305
FY2014 追加減後預算	Final	...	...	...	...

資料來源：本所主計室編印之「雲林縣西螺鎮總預算」及「雲林縣西螺鎮總決算」（未包括應計數及保留數）

**Table 6-4 The Budget and Final Accounts of Annual Revenues of Township  
by Source**

(1) Budget

Unit: NT\$1,000

規費收入 Official Fee Revenues	財產收入 Property Revenues	營業盈餘及事業收入 Government Operating Surplus and Public Enterprise Revenues	補助及協助收入 Subsidy and Assistance Revenues	捐獻及贈與收入 Donation and Contribution Revenues	其他收入 Others
37,760	4,373	-	218,322	-	26,550
41,270	6,449	-	321,865	-	25,550
34,920	4,399	-	275,436	-	18,750
42,020	5,359	-	267,120	-	17,750
33,320	4,390	-	272,398	-	18,750
44,720	3,722	-	225,435	-	26,349
54,000	3,790	2,000	142,434	-	6,550
58,200	3,839	2,000	145,726	-	10,050
41,195	7,911	-	145,709	-	6,050
46,045	8,509	-	148,023	60	7,550
35,392	3,888	2,000	144,054	30	6,050
40,252	3,438	2,000	181,434	15	9,050
37,279	3,225	3,000	166,042	15	6,050
37,304	5,503	3,000	145,537	4,615	25,730
29,927	4,178	3,000	157,999	15,010	6,100
29,927	4,178	3,000	157,999	15,010	6,100
16,137	21,188	-	116,107	10	100
16,137	21,188	-	116,107	10	100
9,657	19,213	-	93,194	10	100
9,657	19,213	-	93,194	10	100
16,757	8,950	-	88,923	10	2,100
...	...	...	...	...	...

Source : Budget & Final Accounting Report of Siluo Township, Yunlin County made by Budget, Accounting and Statistics Office(exclude accrued amount)

表 6-4 鎮歲入預決算—按來源別分(續)

年度別 Fiscal Year	(2) 決算			
	總計 Grand Total	稅課收入 Tax Revenues	工程受益費收入 Construction Benefit Fee Revenues	罰款及賠償收入 Fine and Compensation Revenues
民國93年度 FY2004	468,543	139,387	-	578
民國94年度 FY2005	413,607	151,567	-	549
民國95年度 FY2006	424,752	176,893	-	630
民國96年度 FY2007	320,230	177,606	-	257
民國97年度 FY2008	334,848	176,679	-	1,633
民國98年度 FY2009	346,819	172,331	-	225
民國99年度 FY2010	333,012	175,047	-	592
民國100年度 FY2011	315,630	174,086	-	333
民國101年度 FY2012	320,241	171,651	-	342
民國102年度 FY2013	253,123	172,291	-	827

說明：決算數係為決算審定數。

**Table 6-4 The Budget and Final Accounts of Annual Revenues of Township  
by Source(Cont.)**

(2) Final Accounts

Unit: NT\$1,000

規費收入 Official Fee Revenues	財產收入 Property Revenues	營業盈餘及事業收入 Government Operating Surplus and Public Enterprise Revenues	補助及協助收入 Subsidy and Assistance Revenues	捐獻及贈與收入 Donation and Contribution Revenues	其他收入 Others
46,167	6,741	-	250,636	-	25,034
46,819	5,121	-	191,052	-	18,499
51,704	4,209	-	165,143	-	26,173
58,253	4,121	2,000	71,219	-	6,774
56,769	8,046	-	85,357	59	6,305
37,322	3,378	2,000	120,564	11	10,988
25,987	5,553	3,000	93,501	3,993	25,339
16,694	11,369	-	96,892	15,005	1,251
11,233	21,210	-	115,709	6	90
10,928	22,538	-	40,419	44	6,076

Note: The number of the final accounts has been audited.

表 6-5 鎮歲出預決算—按政事別分

		(1) 預算					單位：新臺幣千元
年度 Fiscal Year		總計 Grand Total	政權行使支出 Expenditures for the Exercise of Political Power	行政支出 Administrative Expenditure	民政支出 Expenditures for Civil Affairs	財務支出 Financial Expenditure	教育支出 Educational Expenditures
民國93年度 原預算	Original	397,850	17,136	68,654	19,674	4,607	79
FY2004 追加減後預算	Final	515,579	17,917	88,139	19,824	4,607	129
民國94年度 原預算	Original	466,028	18,637	73,269	21,003	4,567	84
FY2005 追加減後預算	Final	470,732	18,766	81,259	22,539	4,567	119
民國95年度 原預算	Original	479,804	19,553	74,214	25,051	4,857	84
FY2006 追加減後預算	Final	466,697	19,494	74,788	24,053	5,019	84
民國96年度 原預算	Original	368,916	19,526	28,726	50,740	9,535	86
FY2007 追加減後預算	Final	392,481	19,290	28,463	47,340	9,185	126
民國97年度 原預算	Original	362,185	19,998	29,194	47,986	9,441	86
FY2008 追加減後預算	Final	385,322	20,022	28,400	47,868	9,891	127
民國98年度 原預算	Original	365,457	20,928	29,541	52,543	9,562	90
FY2009 追加減後預算	Final	424,218	20,933	28,079	56,753	8,842	132
民國99年度 原預算	Original	376,091	21,023	31,607	57,266	9,553	140
FY2010 追加減後預算	Final	392,158	21,032	29,347	52,907	8,083	140
民國100年度 原預算	Original	380,485	20,701	29,136	51,254	7,537	143
FY2011 追加減後預算	Final	380,485	20,701	29,136	51,314	7,537	143
民國101年度 原預算	Original	336,605	18,850	28,406	49,680	5,411	143
FY2012 追加減後預算	Final	336,605	18,850	28,406	49,752	5,411	143
民國102年度 原預算	Original	305,869	21,742	29,672	49,967	9,007	143
FY2013 追加減後預算	Final	305,869	21,742	29,672	49,967	9,172	143
民國103年度 原預算	Original	327,165	22,422	30,757	57,733	10,082	142
FY2014 追加減後預算	Final	...	...	...	...	...	...

資料來源：本所主計室編印之「雲林縣西螺鎮總預算」及「雲林縣西螺鎮總決算」

**Table 6-5 The Budget and Final Accounts of Annual Expenditures of Township by Functions**

(1) Budget Unit: NT\$1,000

科學支出 Scientific Expenditures	文化支出 Cultural Expenditures	農業支出 Agricultural Expenditures	工業支出 Industrial Expenditures	交通支出 Transportation and Communication Expenditures	其他經濟服務支出 Expenditures for Other Economic Service	社會保險支出 Expenditure for Social Insurance
-	4,688	364	997	51,598	19,968	-
-	11,137	364	197	82,848	74,266	-
-	4,282	414	1,313	14,065	102,809	-
-	4,555	414	1,313	18,416	110,767	-
-	4,385	719	265	6,365	153,762	-
-	4,415	1,780	265	17,335	127,862	-
-	4,579	5,212	7,371	10,621	21,067	-
-	4,721	5,122	7,211	21,216	43,479	-
-	4,667	7,399	8,860	11,286	24,127	-
-	4,851	7,249	10,010	33,386	27,987	-
-	4,744	7,601	6,860	13,469	20,324	-
-	5,552	7,792	6,895	51,979	23,257	-
-	4,877	9,310	6,860	12,876	18,463	-
-	5,176	9,119	6,260	32,642	25,543	-
-	4,885	9,069	6,860	15,003	26,513	-
-	5,227	9,069	6,860	15,011	27,479	-
-	3,982	8,565	5,915	2,004	19,207	-
-	4,049	8,565	5,953	3,256	19,399	-
-	5,318	9,250	6,768	7,675	26,365	-
-	5,466	9,250	6,838	7,675	28,840	-
-	5,786	10,166	6,768	11,483	22,839	-
...	...	...	...	...	...	...

Source : Budget & Final Accounting Report of Siluo Township, Yunlin County made by Budget, Accounting and Statistics Office



表 6-5 鎮歲出預決算—按政事別分(續1)

年度 Fiscal Year	(1) 預算					單位：新臺幣千元
	社會救助支出 Expenditure for Social Assistance	福利服務支出 Expenditure for Welfare Service	國民就業支出 Expenditure for Employment Service	醫療保健支出 Expenditures for Medical and Health Matters	社區發展支出 Expenditures for Community Development	
民國93年度 原預算 Original	16	94,633	-	-	1,672	
FY2004 追加減後預算 Final	16	97,158	-	-	2,813	
民國94年度 原預算 Original	16	97,965	-	-	366	
FY2005 追加減後預算 Final	16	102,124	-	-	1,060	
民國95年度 原預算 Original	21	96,642	-	-	664	
FY2006 追加減後預算 Final	21	97,182	-	-	284	
民國96年度 原預算 Original	3,863	99,039	-	-	689	
FY2007 追加減後預算 Final	3,808	98,118	-	-	1,569	
民國97年度 原預算 Original	3,925	97,061	-	-	680	
FY2008 追加減後預算 Final	3,925	98,551	-	-	879	
民國98年度 原預算 Original	3,959	97,831	-	-	1,160	
FY2009 追加減後預算 Final	3,959	101,508	-	-	1,404	
民國99年度 原預算 Original	3,959	101,695	-	-	1,160	
FY2010 追加減後預算 Final	3,959	100,101	-	-	2,037	
民國100年度 原預算 Original	3,970	100,372	-	-	7,780	
FY2011 追加減後預算 Final	3,970	101,190	-	-	8,003	
民國101年度 原預算 Original	4,138	105,238	-	-	745	
FY2012 追加減後預算 Final	4,138	106,172	-	-	905	
民國102年度 原預算 Original	4,681	34,321	-	-	1,605	
FY2013 追加減後預算 Final	4,681	34,378	-	-	1,658	
民國103年度 原預算 Original	4,680	37,100	-	-	1,836	
FY2014 追加減後預算 Final	...	...	...	...	...	



表 6-5 鎮歲出預決算—按政事別分(續2)

(2) 決算 單位：新臺幣千元

年度 Fiscal Year	總計 Grand Total	政權行使支出 Expenditures for the Exercise of Political Power	行政支出 Administrative Expenditure	民政支出 Expenditures for Civil Affairs	財務支出 Financial Expenditure	教育支出 Educational Expenditures
民國93年度 FY 2004	448,841	16,402	80,558	18,287	4,110	77
民國94年度 FY 2005	413,052	17,353	71,931	20,054	4,232	108
民國95年度 FY 2006	398,990	17,130	64,307	22,503	4,394	74
民國96年度 FY 2007	314,361	17,324	23,178	42,425	6,811	77
民國97年度 FY 2008	325,967	18,200	23,593	42,840	7,101	71
民國98年度 FY 2009	367,225	17,523	23,410	50,484	7,080	102
民國99年度 FY 2010	332,634	17,640	24,378	47,279	5,736	81
民國100年度 FY 2011	312,212	17,255	24,401	45,856	3,087	82
民國101年度 FY 2012	306,525	16,142	24,208	46,725	3,730	73
民國102年度 FY 2013	244,860	17,693	23,054	46,660	2,843	82

說明：決算數係為決算審定數。

**Table 6-5 The Budget and Final Accounts of Annual Expenditures of Township by Functions(Cont. 2)**

(2) Final Accounts

Unit: NT\$1,000

科學支出 Scientific Expenditures	文化支出 Cultural Expenditures	農業支出 Agricultural Expenditures	工業支出 Industrial Expenditures	交通支出 Transportation and Communication Expenditures	其他經濟服務支出 Expenditures for Other Economic Service	社會保險支出 Expenditure for Social Insurance
-	10,454	333	35	79,005	69,549	-
-	3,787	383	678	17,085	106,724	-
-	3,648	1,515	25	15,100	114,247	-
-	3,751	4,616	5,001	17,214	16,466	-
-	3,782	6,086	7,524	30,375	25,162	-
-	4,329	6,372	4,916	49,926	20,583	-
-	3,807	7,648	5,341	30,606	22,711	-
-	3,839	7,551	5,276	8,827	23,972	-
-	3,528	7,803	5,258	3,109	16,247	-
-	3,293	7,919	5,124	7,547	25,653	-

Note: The number of the final accounts has been audited.

表 6-5 鎮歲出預決算—按政事別分(續完)

(2) 決算 單位：新臺幣千元

年度 Fiscal Year	社會救助支出 Expenditure for Social Assistance	福利服務支出 Expenditure for Welfare Service	國民就業支出 Expenditure for Employment Service	醫療保健支出 Expenditures for Medical and Health Matters	社區發展支出 Expenditures for Community Development	環境保護支出 Expenditure for Environmental Protection
民國93年度 FY 2004	4	89,647	-	-	2,149	55,640
民國94年度 FY 2005	13	88,878	-	-	922	56,433
民國95年度 FY 2006	19	86,275	-	-	382	45,234
民國96年度 FY 2007	3,432	92,671	-	-	1,535	52,689
民國97年度 FY 2008	2,909	88,249	-	-	786	47,000
民國98年度 FY 2009	3,479	94,885	-	-	1,113	60,097
民國99年度 FY 2010	3,217	90,449	-	-	1,874	48,788
民國100年度 FY 2011	3,190	91,144	-	-	7,880	44,933
民國101年度 FY 2012	3,724	103,382	-	-	833	47,459
民國102年度 FY 2013	3,830	26,422	-	-	1,256	45,324

**Table 6-5 The Budget and Final Accounts of Annual Expenditures of Township by Functions(Cont. End)**

(2) Final Accounts

Unit: NT\$1,000

退休撫卹 給付支出 Retirement and Compassionate Aid Payment	債務付息 支出 Interest Payment	還本付息 事務支出 Debt Servicing Management Fees	專案補助 支出 Subsidies for Special Projects	其他支出 Others
17,800	1,390	-	-	3,401
19,599	1,050	-	-	3,822
19,193	1,050	-	-	3,894
22,348	1,049	-	-	3,774
18,123	-	-	-	4,166
19,835	-	-	-	3,091
19,566	-	-	-	3,513
22,305	-	-	-	2,614
21,006	-	-	-	3,298
22,806	-	-	-	5,354

表 6-6 營業基金及非營業特種基金盈虧 (餘絀)  
Table 6-6 Enterprise Funds and Nonprofit Special Funds Profit-Loss (Balance)

年度別及基金別 Fiscal Year & Fund	基金項目名稱 Fund Items	預算數 (新臺幣千元) No. of Budget (NT\$1,000)	決算數 (新臺幣千元) No. of Final Accounts (NT\$1,000)
民國93年度 FY 2004	合計 Total	5,107	30
營業基金 Enterprise Funds	西螺農產品市場股份有限公司 (Siluo Agriculture Market Ltd.)	7	30
作業基金 Operation Funds	公有墓地事業基金 (Public Cemetery Fund)	5,100	0
民國94年度 FY 2005	合計 Total	6,053	11,751
營業基金 Enterprise Funds	西螺農產品市場股份有限公司 (Siluo Agriculture Market Ltd.)	38	2,129
作業基金 Operation Funds	公有墓地事業基金 (Public Cemetery Fund)	6,015	9,622
民國95年度 FY 2006	合計 Total	6,110	8,207
營業基金 Enterprise Funds	西螺農產品市場股份有限公司 (Siluo Agriculture Market Ltd.)	49	594
作業基金 Operation Funds	公有墓地事業基金 (Public Cemetery Fund)	6,061	7,613
民國96年度 FY 2007	合計 Total	7,308	12,133
營業基金 Enterprise Funds	西螺農產品市場股份有限公司 (Siluo Agriculture Market Ltd.)	43	5,430
作業基金 Operation Funds	公有墓地事業基金 (Public Cemetery Fund)	7,265	6,703
民國97年度 FY 2008	合計 Total	5,751	12,235
營業基金 Enterprise Funds	西螺農產品市場股份有限公司 (Siluo Agriculture Market Ltd.)	43	5,430
作業基金 Operation Funds	公有墓地事業基金 (Public Cemetery Fund)	5,708	6,805
民國98年度 FY 2009	合計 Total	5,273	9,068
營業基金 Enterprise Funds	西螺農產品市場股份有限公司 (Siluo Agriculture Market Ltd.)	100	379
作業基金 Operation Funds	公有墓地事業基金 (Public Cemetery Fund)	5,173	8,689
民國99年度 FY 2010	合計 Total	5,334	14,694
營業基金 Enterprise Funds	西螺農產品市場股份有限公司 (Siluo Agriculture Market Ltd.)	160	3,721
作業基金 Operation Funds	公有墓地事業基金 (Public Cemetery Fund)	5,174	10,973
民國100年度 FY 2011	合計 Total	5,330	9,230
營業基金 Enterprise Funds	西螺農產品市場股份有限公司 (Siluo Agriculture Market Ltd.)	52	137
作業基金 Operation Funds	公有墓地事業基金 (Public Cemetery Fund)	5,278	9,093

資料來源：本鎮主計室編印之「雲林縣西螺鎮總決算-公有墓地事業基金附屬單位決算」及西螺農產品市場股份有限公司會計課提供之決算數。

說明：決算數係為決算審定數。

表 6-6 營業基金及非營業特種基金盈虧（餘絀）（續）  
 Table 6-6 Enterprise Funds and Nonprofit Special Funds Profit-Loss (Balance) (cont.)

年度別及基金別 Fiscal Year & Fund	基金項目名稱 Fund Items	預算數 (新臺幣千元) No. of Budget ( NT\$1,000)	決算數 (新臺幣千元) No. of Final Accounts ( NT\$1,000)
民國101年度 FY 2012	合計 Total	616	6,508
營業基金 Enterprise Funds	西螺農產品市場股份有限公司 (Siluo Agriculture Market Ltd.)	-4,995	261
作業基金 Operation Funds	公有墓地事業基金 (Public Cemetery Fund)	5,611	6,247
民國102年度 FY 2013	合計 Total	6,549	8,907
營業基金 Enterprise Funds	西螺農產品市場股份有限公司 (Siluo Agriculture Market Ltd.)	85	3,473
作業基金 Operation Funds	公有墓地事業基金 (Public Cemetery Fund)	6,464	5,434

Source : Budget & Final Accounting Report of Public Cemetery Fund of Siluo Township, Yunlin County made by Budget, Accounting and Statistics Office and Final Amount Provided by Accounting office of Siluo Agriculture Market Ltd.

Note: The number of the final accounts has been audited.



表 7-1 境內國民中學概況

學年度及設立別 Academic Year & Founder	校數 (所) No. of Schools (Schools)	教師數(人) No. of Teachers(Persons)			職員數(人) No. of Staffs(Persons)			班級數(班) No. of Classes(Classes)			
		合計 Total	男 Male	女 Female	合計 Total	男 Male	女 Female	合計 Total	七年級 7th Year	八年級 8th Year	九年級 9th Year
民國93學年度 縣立 County	1	64	33	31	10	-	10	29	8	10	11
SY 2004 私立 Private	1	95	51	44	14	3	11	54	18	18	18
民國94學年度 縣立 County	1	57	30	27	10	1	9	26	8	8	10
SY 2005 私立 Private	1	92	50	42	14	3	11	54	18	18	18
民國95學年度 縣立 County	1	52	27	25	10	1	9	24	7	9	8
SY 2006 私立 Private	1	94	49	45	13	3	10	52	16	18	18
民國96學年度 縣立 County	1	55	27	28	10	1	9	25	7	9	9
SY 2007 私立 Private	1	94	52	42	12	2	10	50	16	16	18
民國97學年度 縣立 County	1	53	28	25	10	1	9	24	8	7	9
SY 2008 私立 Private	1	98	52	46	11	1	10	54	18	18	18
民國98學年度 縣立 County	1	54	28	26	10	1	9	24	8	8	8
SY 2009 私立 Private	1	100	50	50	11	1	10	54	18	18	18
民國99學年度 縣立 County	1	56	29	27	10	1	9	27	9	9	9
SY 2010 私立 Private	1	100	51	49	10	1	9	54	18	18	18
民國100學年度 縣立 County	1	56	32	24	10	1	9	25	9	8	8
SY 2011 私立 Private	1	98	46	52	12	2	10	54	18	18	18
民國101學年度 縣立 County	1	56	32	24	10	1	9	26	9	8	9
SY 2012 私立 Private	1	106	47	59	12	2	10	54	18	18	18
民國102學年度 縣立 County	1	65	34	31	10	1	9	27	9	9	9
SY 2013 私立 Private	1	106	48	58	12	2	10	54	18	18	18

資料來源：雲林縣統計年報

Table 7-1 Summary of Junior High Schools in the Township

學生數(人) No. of Students (Persons)									上學年度畢業生數(人) No. of Graduates, Last SY(Persons)		
合計 Total			七年級 7th Year		八年級 8th Year		九年級 9th Year		合計 Total	男 Male	女 Female
計 Sub-total	男 Male	女 Female	男 Male	女 Female	男 Male	女 Female	男 Male	女 Female			
926	820	106	235	24	284	40	301	42	...	...	...
2,366	317	2,049	115	600	105	741	97	708	...	...	...
846	773	73	262	9	232	25	279	39	...	...	...
2,253	220	2,033	-	713	115	600	105	720	...	...	...
806	762	44	254	7	274	11	234	26	...	...	...
2,052	144	1,908	29	609	-	699	115	600	...	...	...
790	756	34	230	14	254	8	272	12	...	...	...
1,992	50	1,942	23	645	27	612	-	685	...	...	...
774	735	39	248	16	229	13	258	10	...	...	...
1,938	69	1,869	22	643	20	635	27	591	...	...	...
786	738	48	260	16	250	18	228	14	...	...	...
1,876	61	1,815	21	584	22	621	18	610	...	...	...
791	746	45	239	11	258	15	249	19	...	...	...
1,786	62	1,724	23	550	19	569	20	605	...	...	...
773	735	38	232	9	243	12	260	17	...	...	...
1,696	67	1,629	24	535	24	537	19	557	...	...	...
767	730	37	253	14	233	10	244	13	...	...	...
1,646	67	1,579	21	529	24	522	22	528	...	...	...
777	734	43	248	20	255	13	231	10	250	237	13
1,609	63	1,546	19	519	20	514	24	513	548	22	526

Source : Statistical Yearbook of Yunlin County

表 7-2 境內國民小學概況

學年度及設立別 Academic Year & Founder		校數(所) No. of Schools (Schools)	教師數(人) No. of Teachers(Persons)			職員數(人) No. of Staffs(Persons)		
			合計 Total	男 Male	女 Female	合計 Total	男 Male	女 Female
民國93學年度	縣立 County	8	208	81	127	14	4	10
SY 2004	私立 Private	-	-	-	-	-	-	-
民國94學年度	縣立 County	8	210	78	132	12	4	8
SY 2005	私立 Private	-	-	-	-	-	-	-
民國95學年度	縣立 County	8	211	77	134	12	4	8
SY 2006	私立 Private	-	-	-	-	-	-	-
民國96學年度	縣立 County	8	217	73	144	14	4	10
SY 2007	私立 Private	-	-	-	-	-	-	-
民國97學年度	縣立 County	8	220	78	142	16	5	11
SY 2008	私立 Private	-	-	-	-	-	-	-
民國98學年度	縣立 County	8	217	79	138	15	4	11
SY 2009	私立 Private	-	-	-	-	-	-	-
民國99學年度	縣立 County	8	211	81	130	21	5	16
SY 2010	私立 Private	-	-	-	-	-	-	-
民國100學年度	縣立 County	8	210	77	133	21	5	16
SY 2011	私立 Private	-	-	-	-	-	-	-
民國101學年度	縣立 County	8	208	75	133	19	4	15
SY 2012	私立 Private	-	-	-	-	-	-	-
民國102學年度	縣立 County	8	216	78	138	19	4	15
SY 2013	私立 Private	-	-	-	-	-	-	-

資料來源：雲林縣統計年報

Table 7-2 Summary of Primary Schools in the Township

班級數(班) No. of Classes(Classess)						
合計 Total	一年級 1st Year	二年級 2nd Year	三年級 3rd Year	四年級 4th Year	五年級 5th Year	六年級 6th Year
135	22	24	23	21	22	23
-	-	-	-	-	-	-
133	23	22	22	23	21	22
-	-	-	-	-	-	-
132	22	23	21	22	23	21
-	-	-	-	-	-	-
137	25	22	23	21	23	23
-	-	-	-	-	-	-
137	22	24	23	23	22	23
-	-	-	-	-	-	-
133	21	22	23	22	23	22
-	-	-	-	-	-	-
131	20	21	22	23	22	23
-	-	-	-	-	-	-
130	20	21	21	22	24	22
-	-	-	-	-	-	-
130	19	20	24	21	22	24
-	-	-	-	-	-	-
126	19	19	21	23	22	22
-	-	-	-	-	-	-

Source : Statistical Yearbook of Yunlin County

表7-2 境內國民小學概況(續)

學年度及設立別 Academic Year & Founder		學生數 (人)						
		合計 Total			一年級 1st Year		二年級 2nd Year	
		計 Sub-total	男 Male	女 Female	男 Male	女 Female	男 Male	女 Female
民國93學年度	縣立 County	3,802	2,013	1,789	340	277	338	299
SY 2004	私立 Private	-	-	-	-	-	-	-
民國94學年度	縣立 County	3,770	1,972	1,798	326	305	337	285
SY 2005	私立 Private	-	-	-	-	-	-	-
民國95學年度	縣立 County	3,752	2,010	1,742	356	263	325	307
SY 2006	私立 Private	-	-	-	-	-	-	-
民國96學年度	縣立 County	3,825	2,024	1,801	347	313	352	263
SY 2007	私立 Private	-	-	-	-	-	-	-
民國97學年度	縣立 County	3,751	1,994	1,757	293	276	346	319
SY 2008	私立 Private	-	-	-	-	-	-	-
民國98學年度	縣立 County	3,585	1,899	1,686	247	244	315	260
SY 2009	私立 Private	-	-	-	-	-	-	-
民國99學年度	縣立 County	3,485	1,846	1,639	280	225	253	245
SY 2010	私立 Private	-	-	-	-	-	-	-
民國100學年度	縣立 County	3,335	1,775	1,560	242	210	283	229
SY 2011	私立 Private	-	-	-	-	-	-	-
民國101學年度	縣立 County	3,139	1,644	1,495	210	220	241	208
SY 2012	私立 Private	-	-	-	-	-	-	-
民國102學年度	縣立 County	2,932	1,567	1,365	233	184	214	225
SY 2013	私立 Private	-	-	-	-	-	-	-



表 8-1 醫療機構及其他醫事機構開(執)業醫事人員數

單位：人

年底 End of Year	總計 Grand Total	醫師 Physicians	中醫師 Doctors of Chinese Medicine	牙醫師 Dentists	藥師 Pharmacists	藥劑生 Assistant Pharmacists
民國93年底 End of 2004	348	54	9	12	29	13
民國94年底 End of 2005	373	57	7	13	35	15
民國95年底 End of 2006	388	59	8	12	34	17
民國96年底 End of 2007	376	56	9	12	34	15
民國97年底 End of 2008	385	54	7	10	35	24
民國98年底 End of 2009	422	63	12	11	35	22
民國99年底 End of 2010	460	70	12	11	39	22
民國100年底 End of 2011	480	70	12	11	46	19
民國101年底 End of 2012	509	76	12	11	47	21
民國102年底 End of 2013	515	77	15	11	50	21

資料來源：雲林縣統計年報

**Table 8-1 Number of Registered Medical Personnel in Hospitals, Clinics,  
and Other Medical Care Institutions**

Unit: Persons

醫事檢驗師 Medical Technologists	醫事檢驗生 Medical Technicians	醫事放射師 Medical Radiological Technologists	醫事放射士 Medical Radiological Technicians	護理師 Registered Professional Nurses	護士 Registered Nurses	助產師 Registered Professional Midwives
10	-	8	-	117	84	-
15	-	8	-	129	74	-
14	-	8	-	154	61	-
16	-	9	-	145	54	-
15	-	9	-	150	53	-
15	-	9	-	169	57	-
17	-	10	-	188	58	-
17	-	11	-	207	54	-
16	-	11	-	224	57	-
18	-	12	-	223	54	-

Source : Statistical Yearbook of Yunlin County



表 8-1 醫療機構及其他醫事機構開(執)業醫事人員數(續)

單位：人

年底 End of Year	助產士 Midwives	鑲牙生 Dental Assistants	營養師 Dietitians	物理治療師 Physical Therapists	物理治療生 Physical Therapy Technicians	職能治療師 Occupational Therapists
民國93年底 End of 2004	-	-	5	4	1	1
民國94年底 End of 2005	-	-	5	8	1	2
民國95年底 End of 2006	-	-	5	9	2	2
民國96年底 End of 2007	-	-	6	11	3	4
民國97年底 End of 2008	-	-	6	14	2	3
民國98年底 End of 2009	-	-	7	13	1	5
民國99年底 End of 2010	-	-	6	13	2	5
民國100年底 End of 2011	-	-	5	13	2	5
民國101年底 End of 2012	-	-	4	13	3	5
民國102年底 End of 2013	-	-	3	13	3	5

**Table 8-1 Number of Registered Medical Personnel in Hospitals, Clinics,  
and Other Medical Care Institutions(Cont.)**

Unit: Persons

職能治療生 Occupational Therapy Technicians	臨床心理師 Clinical Psychologists	諮商心理師 Counseling Psychologists	呼吸治療師 Respiratory Therapists	語言治療師 Speech- Language Pathologists	聽力師 Audiologists	牙體技術師 Dental Technologists	牙體技術生 Dental Technicians
1	-	-	-	-	-	-	-
1	-	-	3	-	-	-	-
1	-	-	2	-	-	-	-
-	-	-	2	-	-	-	-
1	-	-	2	-	-	-	-
1	-	-	2	-	-	-	-
1	-	-	4	2	-	-	-
1	-	-	4	2	1	-	-
1	-	-	2	5	1	-	-
1	1	-	5	2	1	-	-

表 8-2 醫療院所數及各類病床數、救護車輛數

單位：家、床

年底 End of Year	院所家數 合計 No. of Hospitals and Clinics, Total	醫院 家數 No. of Hospitals	診所 家數 No. of Clinics	醫療院所 病床數 No. of Beds in Hospitals and Clinics	醫院開放病床數 No. of Beds in Hospitals	
					一般病床 General Beds	
					合計 Total	急性病床 Acute Beds
急性一般病 床 General Beds						
民國93年底 End of 2004	39	2	37	298	173	173
民國94年底 End of 2005	39	2	37	296	173	173
民國95年底 End of 2006	37	2	35	305	163	163
民國96年底 End of 2007	35	2	33	303	163	163
民國97年底 End of 2008	34	2	32	299	163	163
民國98年底 End of 2009	35	2	33	306	163	163
民國99年底 End of 2010	36	2	34	386	230	230
民國100年底 End of 2011	35	2	33	372	220	220
民國101年底 End of 2012	37	2	35	387	220	220
民國102年底 End of 2013	37	2	35	394	220	220

資料來源：雲林縣統計年報

Table 8-2 Number of Hospitals and Clinics, Various Beds, and Ambulances

Unit: Units, Beds

醫院開放病床數 No. of Beds in Hospitals								
一般病床 General Beds					特殊病床 Special Beds			
急性病床 Acute Beds	慢性病床 Chronic Beds				合計 Total	加護病床 Intensive Care Beds	燒傷病床 Burn Care Beds	
精神急性一 般病床 Psychiatric Beds	慢性一般病 床 General Beds	精神慢性一 般病床 Psychiatric Beds	慢性結核病 床 T.B. Beds	漢生病病床 Leprosy Beds				
...	...	...	...	...	100	24	-	
...	...	...	...	...	105	24	-	
...	...	...	...	...	105	24	-	
-	-	-	-	-	105	24	-	
-	-	-	-	-	105	24	-	
-	-	-	-	-	105	24	-	
-	-	-	-	-	115	24	-	
-	-	-	-	-	113	24	-	
-	-	-	-	-	113	24	-	
-	-	-	-	-	121	24	-	

Source : Statistical Yearbook of Yunlin County

表 8-2 醫療院所數及各類病床數、救護車輛數(續1)

單位：家、床

年底 End of Year	醫院開放病床數 No. of Beds in Hospitals					
	特殊病床 Special Beds					
	燒傷 加護病床 Burn Intensive Care Beds	嬰兒 病床 Infant Care Beds	急診 觀察床 Emergency Observation Beds	安寧 病床 Palliative Care Beds	慢性呼吸 照護病床 Chronic Respiratory Care Beds	亞急性呼吸 照護病床 Subacute Respiratory Care Beds
民國93年底 End of 2004	-	5	12	...	...	...
民國94年底 End of 2005	-	5	14	...	...	...
民國95年底 End of 2006	-	2	14	...	...	...
民國96年底 End of 2007	-	2	14	-	30	-
民國97年底 End of 2008	-	2	14	-	30	-
民國98年底 End of 2009	-	2	14	-	30	-
民國99年底 End of 2010	-	2	14	-	30	-
民國100年底 End of 2011	-	-	14	-	30	-
民國101年底 End of 2012	-	-	14	-	30	-
民國102年底 End of 2013	-	-	14	-	30	8

**Table 8-2 Number of Hospitals and Clinics, Various Beds, and Ambulances(Cont. 1)**

Unit: Units, Beds

醫院開放病床數 No. of Beds in Hospitals						
特殊病床 Special Beds						
Table 8-2 Number of Hospitals and Clinics, Various Beds, and Ambulances(Cont. 1)	精神科 加護病床 Psychiatric Intensive Care Beds	手術 恢復床 Ether Beds	嬰兒床 Nursery Beds	血液 透析床 Hemodialysis Beds	腹膜 透析床 Peritoneal Dialysis Beds	普通 隔離病床 General Isolation Beds
...	...	...	...	27	...	...
...	...	...	...	27	...	...
...	...	...	...	27	...	...
-	-	2	3	27	-	...
-	-	2	3	27	-	...
-	-	2	3	27	-	...
-	-	2	3	37	-	...
-	-	2	3	37	-	...
-	-	2	3	37	-	...
-	-	2	3	37	-	-

表 8-2 醫療院所數及各類病床數、救護車輛數(續完)

單位：家、床

年底 End of Year	醫院開放病床數 No. of Beds in Hospitals					精神科日間 照護人數 (人) No. of People of Psychiatric Day Care (Persons)
	特殊病床 Special Beds					
	正壓 隔離病床 Positive-pressure Isolation Beds	負壓 隔離病床 Negative-pressure Isolation Beds	骨髓 移植病床 Bone Marrow Transplantation Beds	性侵害犯罪加害 人強制治療病床 Sex Offender Compulsory Treatment Beds	其他 Others	
民國93年底 End of 2004	...	...	...	...	32	-
民國94年底 End of 2005	...	...	...	...	35	-
民國95年底 End of 2006	...	...	...	...	38	-
民國96年底 End of 2007	...	...	...	...	3	-
民國97年底 End of 2008	...	...	...	...	3	-
民國98年底 End of 2009	...	...	...	...	3	-
民國99年底 End of 2010	...	...	...	...	3	-
民國100年底 End of 2011	...	...	...	...	3	-
民國101年底 End of 2012	...	...	...	...	3	-
民國102年底 End of 2013	-	-	-	-	3	-

**Table 8-2 Number of Hospitals and Clinics, Various Beds,  
and Ambulances(Cont. End)**

Unit: Units, Beds

診所 Clinics						醫院救護車 (輛) No. of Ambulances of Hospitals (Vehicles)
合計 Total	觀察床 Observation Beds	嬰兒床 Nursery Beds	血液透析床 Hemodialysis Beds	腹膜透析床 Peritoneal Dialysis Beds	產科病床 Maternity Beds	
25	13	-	12	...	...	3
18	18	-	-	...	...	3
37	22	-	15	...	...	3
35	18	-	17	-	-	3
31	16	-	15	-	-	2
38	23	-	15	-	-	2
41	23	-	18	-	-	1
39	21	-	18	-	-	-
54	21	-	33	-	-	-
53	20	-	33	-	-	-



表 8-3 預防接種工作

單位：人次

年別 Year	卡介苗 B.C.G		五合一疫苗（白喉、破傷風、非細胞性百日咳、不活化小兒麻痺、b型嗜血桿菌混合疫苗） 5-in-1 DTaP-Hib-IPV Vaccine(Diphtheria and Tetanus Toxoid with Acellular Pertussis, Inactivated Polio and Haemophilus influenzae Type b Vaccine )				減量破傷風白喉非細胞性百日咳及不活化小兒麻痺混合疫苗 Tdap Vaccine and Inactivated Polio Vaccine
	單一劑 Single Dose	其他 Others	第一劑 1st Dose	第二劑 2nd Dose	第三劑 3rd Dose	第四劑 4th Dose	單一劑* Single Dose
民國93年 2004	43	-	135	138	130	198	...
民國94年 2005	37	-	79	79	90	163	...
民國95年 2006	29	-	70	67	62	129	...
民國96年 2007	20	-	46	58	58	90	...
民國97年 2008	27	-	51	48	51	73	...
民國98年 2009	17	-	39	38	43	57	...
民國99年 2010	10	-	1	5	3	6	...
民國100年 2011	17	-	-	-	-	-	...
民國101年 2012	30	-	-	-	-	-	...
民國102年 2013	15	-	49	61	79	103	265

資料來源：雲林縣統計年報

說明：Tdap-IPV單一劑、MMR第二劑及日本腦炎疫苗第四劑之資料來源為嬰幼兒預防接種黃卡，僅包含在衛生所及合約院所接種者，不含在校園補種量。

Table 8-3 Immunization

Unit: Person-times

破傷風 減量白喉 混合疫苗 D.T. or Td	不活化小兒 麻痺疫苗  Inactivated Polio Vaccine	B型肝炎免疫 球蛋白  Hepatitis B Immunoglobulin	B型肝炎疫苗  Hepatitis B Vaccine				水痘疫苗  Varicella Vaccine	
			第一劑 1st Dose	第二劑 2nd Dose	第三劑 3rd Dose	其他 Others	單一劑 Single Dose	其他 Others
其他 Others	其他 Others	單一劑 Single Dose	第一劑 1st Dose	第二劑 2nd Dose	第三劑 3rd Dose	其他 Others	單一劑 Single Dose	其他 Others
619	-	-	10	111	193	-	-	-
559	-	-	3	84	141	2	-	-
556	1	-	5	77	116	4	-	-
658	-	-	4	59	110	4	-	-
5	2	-	2	56	97	-	-	-
1,040	11	-	3	39	76	1	-	-
60	7	-	2	41	78	1	-	-
505	2	-	-	38	82	-	-	-
-	-	-	1	53	81	-	79	-
-	-	-	-	-	30	78	113	-

Source : Statistical Yearbook of Yunlin County

Note: The coverage of Tdap-IPV(single dose), MMR(2nd Dose), and Japanese Encephalitis Vaccine(4th Dose) are calculated from children's vaccination card. The vaccination data are from Public Health stations and contract clinics/hospitals, but they do not include those in schools.

表 8-3 預防接種工作(續)

單位：人次

年別 Year	麻疹、腮腺炎、德國麻疹混合疫苗 M. M. R.				日本腦炎疫苗 Japanese Encephalitis Vi		
	第一劑 1st Dose	第二劑* 2nd Dose	其他 Others	育齡婦女 Child-bearing Women	第一劑 1st Dose	第二劑 2nd Dose	第三劑 3rd Dose
民國93年 2004	...	246	1,216	72	258	258	376
民國94年 2005	...	227	627	39	251	241	254
民國95年 2006	...	176	1	20	203	200	258
民國96年 2007	...	156	-	29	178	171	219
民國97年 2008	...	168	567	19	142	141	197
民國98年 2009	...	111	487	18	151	149	161
民國99年 2010	...	103	517	18	121	119	161
民國100年 2011	...	111	426	17	116	118	135
民國101年 2012	...	80	200	10	107	117	132
民國102年 2013	113	249	-	7	122	120	118

Table 8-3 Immunization(Cont.)

Unit: Person-times

accine		A 型肝炎疫苗 Hepatitis A Vaccine			結合型肺炎鏈球菌疫苗 Pneumococcal Conjugate Vaccine			
第四劑* 4th Dose	其他 Others	第一劑 1st Dose	第二劑 2nd Dose	其他 Others	第一劑 1st Dose	第二劑 2nd Dose	第三劑 3rd Dose	第四劑 4th Dose
263	-	-	-	...	...	...	...	...
211	-	-	-	...	...	...	...	...
168	1	-	-	...	...	...	...	...
142	-	-	-	...	...	...	...	...
94	2	-	-	...	...	...	...	...
72	11	-	-	...	...	...	...	...
7	7	-	-	...	...	...	...	...
-	2	1	-	...	...	...	...	...
-	-	-	2	...	...	...	...	...
241	-	7	2	-	256	18	20	19

表 8-4 藥商家數

單位：家

年底 End of Year	總計 Grand Total	藥局 Pharmacies	西藥商 Western Medicine Dealers	
			販賣業 Sellers	
民國93年底 End of 2004	...	...	...	...
民國94年底 End of 2005	...	...	...	...
民國95年底 End of 2006	...	...	...	...
民國96年底 End of 2007	118	28	7	7
民國97年底 End of 2008	118	27	8	8
民國98年底 End of 2009	116	27	7	7
民國99年底 End of 2010	115	27	7	7
民國100年底 End of 2011	116	28	7	7
民國101年底 End of 2012	119	28	7	7
民國102年底 End of 2013	118	28	8	8

資料來源：雲林縣統計年報

Table 8-4 Number of Pharmaceutical Firms

Unit: Units

西藥商 Western Medicine Dealers	中藥商 Chinese Medicine Dealers		醫療器材商 Medical Device Dealers	
	製造業 Manufacturers	販賣業 Sellers	製造業 Manufacturers	販賣業 Sellers
...	...	...	...	...
...	...	...	...	...
...	...	...	...	...
-	38	-	45	-
-	38	-	45	-
-	36	-	46	-
-	35	-	46	-
-	33	-	48	-
-	33	-	51	-
-	31	-	51	-

Source : Statistical Yearbook of Yunlin County

表 9-1 垃圾清運處理概況

年別 Year	執行機關垃圾產生量(公噸) Volume of Garbage Generated by Implementing Agencies(Tons)					
	總計 Grand Total	按處理方式分 Per Disposal Method				
		垃圾清運 Garbage Clearance				
		小計 Sub-total	焚化 Incineration	巨大 垃圾焚化 Bulk Waste Incineration	衛生掩埋 Sanitary Landfill	巨大垃圾 衛生掩埋 Bulk Waste Sanitary Landfill
民國 93 年 2004	14,391.73	12,013.30	-	...	12,013.30	...
民國 94 年 2005	12,618.53	10,457.91	-	-	10,457.91	71.60
民國 95 年 2006	12,893.22	10,466.39	0.50	0.5	10,465.89	33.00
民國 96 年 2007	12,439.45	8,682.70	-	-	8,682.70	61.50
民國 97 年 2008	11,285.81	7,643.04	1,919.95	-	5,723.09	35.50
民國 98 年 2009	11,416.97	8,459.60	8,106.98	27.5	14.00	14.00
民國 99 年 2010	13,604.78	8,189.94	8,180.44	28	9.50	9.50
民國 100 年 2011	13,496.52	7,498.10	7,476.10	3	22.00	22.00
民國 101 年 2012	14,341.81	7,863.40	7,863.40	-	-	-
民國 102 年 2013	13,980.13	7,525.65	4,853.38	-	2,672.27	-

資料來源：雲林縣政府主計處

Table 9-1 Collection and Disposal of Municipal Solid Waste

執行機關垃圾產生量(公噸) Volume of Garbage Generated by Implementing Agencies(Tons)						
按處理方式分 Per Disposal Method						
Garbage Clearance	·巨大垃圾 回收再利用 Bulk Waste Recycling and Reuse	廚餘回收 Food Wastes Recycled				資源回收 Garbage Recycled
其他 Others		小計 Sub-total	堆肥 Composting	養豬 Pig Feed	其他廚餘 再利用方式 Others	
-	...	14.53	-	14.53	-	2,363.90
-	-	270.66	-	263.76	6.9	1,889.96
-	44.5	342.89	101.21	241.68	-	2,039.44
-	28.5	1,952.07	1,698.75	253.32	-	1,776.18
-	18	2,031.33	1,819.75	211.58	-	1,593.44
338.62	5	994.00	691.26	302.74	-	1,958.37
-	13	1,874.30	1,429.24	445.06	-	3,527.54
-	25	1,900.59	1,755.97	144.62	-	4,072.83
-	65	2,034.00	1,873.00	161.00	-	4,379.41
-	45	1,913.00	1,737.00	176.00	-	4,496.48

Source : Statistical Information of Yunlin County Government



表 9-1 垃圾清運處理概況(續)

年別 Year	執行機關垃圾產生量(公噸)							
	按清運單位或回收管道分							
	一般垃圾 General Wastes				巨大垃圾 Bulk Wastes			廚餘回收
	小計 Sub-total	環保單位 自行清運 Environmental Protection Agencies	環保單位 委託清運 Entrust by EPA	公私處所 自行或委 託清運 Other Locations	小計 Sub-total	環保單位 自行清運 Environmental Protection Agencies	公私處所 自行或委 託清運 Other Locations	小計 Sub-total
民國 93 年 2004	12,013.30	12,013.30	-	-	...	...	...	14.53
民國 94 年 2005	10,386.31	10,386.31	-	-	71.60	14.0	57.60	270.66
民國 95 年 2006	10,432.89	10,432.89	-	-	78.00	...	78.00	342.89
民國 96 年 2007	8,621.20	8,621.20	-	-	90.00	10.5	79.50	1,952.07
民國 97 年 2008	7,607.54	7,607.54	-	-	53.50	27.5	26.00	2,031.33
民國 98 年 2009	8,418.10	8,418.10	-	-	46.50	27.0	19.50	994.00
民國 99 年 2010	8,152.44	8,152.44	-	-	50.50	5.5	45.00	1,874.30
民國 100 年 2011	7,473.10	7,473.10	-	-	50.00	30.0	20.00	1,900.59
民國 101 年 2012	7,863.40	7,863.40	-	-	65.00	59.0	6.00	2,034.00
民國 102 年 2013	7,525.65	7,525.65	-	-	45.00	45.0	-	1,913.00

Table 9-1 Collection and Disposal of Municipal Solid Waste(Cont.)

Volume of Garbage Generated by Implementing Agencies (Tons)					平均每日 垃圾清運 量 (公斤) Volume of Waste Clearance Per Day (Kg)	平均每人每 日 垃圾清運量 (公斤) Volume of Waste Clearance Per Capita Per Day (Kg)	垃圾妥善 處理率 (%) Garbage Disposal Rate	垃圾 回收率 (%) Waste Recycling Rate
By Clearance Units or Recycling Channels								
Food Wastes Recycled		資源回收 Garbage Recycled						
環保單位 回收 Environmental Protection Agencies	社區、學校、 機關團體回收 Communities, Schools and Organizations	小計 Sub-total	環保單位 回收 Environmental Protection Agencies	社區、學校、 機關團體回收 Communities, Schools and Organizations				
14.53	-	2,363.90	802.03	1,561.87	32,913	0.655	100.00	16.43
270.66	-	1,889.96	518.95	1,371.01	28,652	0.575	100.00	17.12
317.89	25.00	2,039.44	748.14	1,291.30	28,675	0.580	100.00	18.82
1,929.18	22.89	1,776.18	972.08	804.10	23,788	0.483	100.00	30.20
1,971.33	60.00	1,593.44	908.65	684.79	20,940	0.425	100.00	32.28
354.00	640.00	1,958.37	1,031.25	927.12	23,177	0.473	97.03	25.90
97.20	1,777.10	3,527.54	1,006.64	2,520.90	22,438	0.460	100.00	39.80
111.22	1,789.37	4,072.83	772.63	3,300.19	20,543	0.425	100.00	44.44
122.00	1,912.00	4,379.41	736.24	3,643.17	21,544	0.450	100.00	45.17
132.00	1,781.00	4,496.48	736.17	3,760.31	20,618	0.434	100.00	46.17

表 10-1 宗教教務概況  
Table 10-1 General Condition of the Religions

年底及宗教別 End of Year, Religions	寺廟教堂數 (所) Temples and Churches (Places)	神職人員數 (人) No. of Clergies (Persons)	信徒人數 (人) No. of Followers of Temples (Persons)
民國93年底 End of 2004	53	11	3,879
民國94年底 End of 2005	54	11	3,929
民國95年底 End of 2006	54	11	3,929
民國96年底 End of 2007	54	11	3,929
民國97年底 End of 2008	54	11	3,929
民國98年底 End of 2009	54	11	3,933
民國99年底 End of 2010	54	11	3,933
民國100年底 End of 2011	54	11	3,948
民國101年底 End of 2012	55	11	3,921
民國102年底 End of 2013	56	11	3,921
道教Taoism	30	-	1,760
佛教Buddism	21	-	1,290
理教Liism	-	-	-
軒轅教Hsuan Yuan Chiao	-	-	-
天帝教Tien Dih Chiao	-	-	-
一貫教I Kuan Dao	1	-	-
天德教Tien Te Chiao	-	-	-
基督教Protestantism	3	10	520
天主教Catholicism	1	1	351
回教Islamism	-	-	-
天理教Tian Li Chiao	-	-	-
巴哈伊教Baha'I Faith	-	-	-

資料來源：雲林縣政府主計處

Source : Budget, Accounting and Statistical Dept. of Yunlin County Government



表 10-2 宗教社會服務概況

單位：所

年底及宗教別 End of Year, Religions	醫療機構 Medical Institutions		文教機構 Cultural Institutions				
	醫院 Hospital	診所 Clinic	大學 Universities & Colleges	專科學校 Junior Colleges	職校 Vocational Schools	中學 Junior & Senior High Schools	小學 Primary Schools
	民國93年底 End of 2004	-	-	-	-	-	-
民國94年底 End of 2005	-	-	-	-	-	-	-
民國95年底 End of 2006	-	-	-	-	-	-	-
民國96年底 End of 2007	-	-	-	-	-	-	-
民國97年底 End of 2008	-	-	-	-	-	-	-
民國98年底 End of 2009	-	-	-	-	-	-	-
民國99年底 End of 2010	-	-	-	-	-	-	-
民國100年底 End of 2011	-	-	-	-	-	-	-
民國101年底 End of 2012	-	-	-	-	-	-	-
民國102年底 End of 2013	-	-	-	-	-	-	-
道教Taoism	-	-	-	-	-	-	-
佛教Buddism	-	-	-	-	-	-	-
理教Liism	-	-	-	-	-	-	-
軒轅教Hsuan Yuan Chiao	-	-	-	-	-	-	-
天帝教Tien Dih Chiao	-	-	-	-	-	-	-
一貫教I Kuan Dao	-	-	-	-	-	-	-
天德教Tien Te Chiao	-	-	-	-	-	-	-
基督教Protestantism	-	-	-	-	-	-	-
天主教Catholicism	-	-	-	-	-	-	-
回教Islamism	-	-	-	-	-	-	-
天理教Tian Li Chiao	-	-	-	-	-	-	-
巴哈伊教Baha'I Faith	-	-	-	-	-	-	-

資料來源：雲林縣政府主計處統計科

**Table 10-2 General Conditions of Social Services of Religions**

Unit: Places

文教機構 Cultural Institutions		公益慈善事業 Public Welfare & Charity Work					
幼稚園 托兒所 Kindergartens, Nurseries	其他 Others	養老院 Homes for the Elderly	身心障礙 教養院 Institutions for the Disabled	青少年 輔導院 Institutions for the Youth Guidance	福利基金會 Welfare Foundations	社會 服務中心 Social Welfare Services Centers	其他 Others
-	-	-	-	-	-	-	-
-	-	-	-	-	-	-	-
-	-	-	-	-	-	-	-
-	-	-	-	-	-	-	-
-	-	-	-	-	-	-	-
-	-	-	-	-	-	-	-
-	-	-	-	-	-	-	-
-	-	-	-	-	-	-	-
-	-	-	-	-	-	-	-
-	-	-	-	-	-	-	-
-	-	-	-	-	-	-	-
-	-	-	-	-	-	-	-
-	-	-	-	-	-	-	-
-	-	-	-	-	-	-	-
-	-	-	-	-	-	-	-
-	-	-	-	-	-	-	-
-	-	-	-	-	-	-	-
-	-	-	-	-	-	-	-
-	-	-	-	-	-	-	-
-	-	-	-	-	-	-	-

Source : Statistical Dept. of Yunlin County Government

表 10-3 推行社區發展工作成果

年度 Fiscal Year	社區發展協會數 (個) No. of Community Development Associations (Units)	社區戶數 (戶) No. of Households of Communities (Households)	社區人口數 (人) No. of Population of Communities (Persons)	理監事人數 (人) No. of Directors and Supervisors (Persons)	社區發展 協會會員數 (人) Persons of Community Development Associations (Persons)
民國93年度 FY 2004	25	12,116	45,446	...	1,949
民國94年度 FY 2005	26	12,665	47,650	...	2,009
民國95年度 FY 2006	27	13,427	49,227	...	1,657
民國96年度 FY 2007	27	13,427	49,227	...	1,657
民國97年度 FY 2008	27	13,427	49,227	...	1,657
民國98年度 FY 2009	27	13,427	49,227	...	1,657
民國99年度 FY 2010	27	13,427	49,227	...	1,657
民國100年度 FY 2011	27	13,971	48,748	27	1,489
民國101年度 FY 2012	27	14,232	47,791	485	1,505
民國102年度 FY 2013	27	14,359	47,482	445	1,399

資料來源：雲林縣統計年報

Table 10-3 Achievements of Community Development

設置社區 生產建設基金 (個) Community Economic Development Fund (Units)	實際使用經費(元) Outlay(NT\$)		社區活動 中心 (幢) Community Activity Centers (Units)	社區發展工作項目 Work Items of Community Development	
	政府補助款 Government-Provided	社區自籌款 Self-Provided		辦理社區 幹部訓練 (人次) Topic Training (Person-Times)	辦理社區 觀摩 (人次) Community Exposition (Person-Times)
23	756,235	-	19	10	200
23	503,524	84,429	19	10	20
25	358,000	95,500	21	12	247
25	1,340,655	95,500	21	12	247
25	1,534,900	7,500	23	12	247
25	3,154,394	2,663,372	21	12	247
25	3,087,794	2,663,372	21	12	247
25	1,624,300	2,728,442	21	11	11
21	1,005,500	2,149,198	21	46	12
22	1,009,150	1,418,453	21	9	5

Source : Statistical Yearbook of Yunlin County



表 10-3 推行社區發展工作成果(續)

年度 Fiscal Year	社區發展工作項目				
	社區長壽 俱樂部 (處) Elderly Community Club (Places)	社區媽媽 教室 (班) Community Mothers' Common Room (Classes)	社區守望 相助隊 (隊) Community Mutual- help Programs (Teams)	社區民俗藝文 康樂班隊 (隊) Community Folk Custom Arts and Recreation Squads (Teams)	社區志願服務  團隊 (隊) Teams (Groups)
民國93年度 FY 2004	25	1	-	-	2
民國94年度 FY 2005	26	1	-	-	2
民國95年度 FY 2006	27	4	-	3	4
民國96年度 FY 2007	27	4	-	3	4
民國97年度 FY 2008	27	1	6	3	4
民國98年度 FY 2009	27	4	-	3	4
民國99年度 FY 2010	27	3	4	3	4
民國100年度 FY 2011	27	2	13	1	4
民國101年度 FY 2012	27	3	4	1	3
民國102年度 FY 2013	27	3	4	1	3

Table 10-3 Achievements of Community Development(Cont.)

Work Items of Community Development					
Community Volunteer Service	辦理社區照顧 關懷據點 (處) Community Care Centers (Places)	社區圖書室 (處) Community Care Centers (Places)	社區刊物 (期) Community Publications (Serials)	服務成果 Achievements of Services	
志工數 (人) No. of Volunteers (Persons)				福利服務或活動 (受益人次) Welfare Services or Activities (Beneficiary-Times)	其他服務 (受益人次) Other Services (Beneficiary-Times)
...	...	-	-	...	...
...	...	-	-	...	...
...	...	2	12	...	...
...	...	2	12	...	...
...	...	2	12	...	...
...	...	2	12	...	...
...	...	2	12	...	...
...	...	1	-	...	...
45	1	1	-	2,054	-
45	1	3	-	2,844	-

表 10-4 身心障礙人數

單位：人

年底 End of Year	身心障礙人數									
	總計 Grand Total			領有舊制身心障礙手冊者						
				合計 Total			視覺 障礙者 Vision Disability		聽覺機能 障礙者 Hearing Dysfunction	
	合計 Total	男 Male	女 Female	計 Sub-total	男 Male	女 Female	男 Male	女 Female	男 Male	女 Female
民國93年底 End of 2004	2,404	1,389	1,015	2,404	1,389	1,015	84	79	125	66
民國94年底 End of 2005	2,473	1,425	1,048	2,473	1,425	1,048	84	82	141	73
民國95年底 End of 2006	2,795	1,581	1,214	2,795	1,581	1,214	87	88	146	76
民國96年底 End of 2007	2,949	1,665	1,284	2,949	1,665	1,284	93	93	170	91
民國97年底 End of 2008	3,176	1,795	1,381	3,176	1,795	1,381	100	101	185	100
民國98年底 End of 2009	3,087	1,777	1,310	3,087	1,777	1,310	104	93	184	101
民國99年底 End of 2010	2,775	1,578	1,197	2,775	1,578	1,197	83	77	175	95
民國100年底 End of 2011	2,686	1,535	1,151	2,686	1,535	1,151	84	70	175	111
民國101年底 End of 2012	2,685	1,548	1,137	2,685	1,548	1,137	84	71	177	113
民國102年底 End of 2013	2,729	1,542	1,187	2,099	1,231	868	76	56	128	93

資料來源：雲林縣政府主計處參考資料

Table 10-4 The Disabled Population

Unit: Persons

The Disabled Population											
With Disability Manual by Old System											
平衡機能 障礙者 Balance Dysfunction		聲音機能或 語言機能障礙者 Voice or Speech Dysfunction		肢體 障礙者 Limbs Disability		智能 障礙者 Mental Disability		重要器官 失去功能者 Losing Functions of Primary Organs		顏面 損傷者 Suffering Facial Damage	
男 Male	女 Female	男 Male	女 Female	男 Male	女 Female	男 Male	女 Female	男 Male	女 Female	男 Male	女 Female
-	-	40	9	643	477	125	85	129	99	8	-
2	-	39	8	642	486	122	86	141	108	10	-
1	1	41	8	744	534	128	86	161	127	12	-
3	3	44	8	722	581	133	94	189	144	13	-
6	5	48	9	748	599	136	94	214	175	16	-
9	5	49	9	715	551	133	93	217	157	15	1
9	6	39	9	607	490	126	87	186	143	13	1
10	6	40	10	556	443	119	90	189	140	15	1
13	5	44	7	551	418	118	90	199	129	19	1
3	3	37	5	478	346	102	78	148	111	17	1

Source : Statistical Information from Yunlin County Government

表 10-4 身心障礙人數(續1)

單位：人

年底 End of Year	身心障礙人數									
	領有舊制身心障礙手冊者									
	植物人 Vegetative State		失智症者 Dementia		自閉症者 Autism		慢性精神 病患者 Chronic Psychosis		多重障礙者 Multi-Disability	
	男 Male	女 Female	男 Male	女 Female	男 Male	女 Female	男 Male	女 Female	男 Male	女 Female
民國93年底 End of 2004	5	5	20	26	2	-	111	71	87	92
民國94年底 End of 2005	3	6	18	32	1	-	119	72	94	90
民國95年底 End of 2006	1	6	19	40	1	-	126	137	109	104
民國96年底 End of 2007	4	6	28	49	3	1	131	86	120	122
民國97年底 End of 2008	4	6	30	64	4	3	143	84	148	133
民國98年底 End of 2009	6	5	36	73	5	3	141	90	148	120
民國99年底 End of 2010	7	4	33	70	6	3	139	95	141	107
民國100年底 End of 2011	4	2	35	67	5	2	133	102	158	96
民國101年底 End of 2012	6	2	27	81	9	3	139	109	148	97
民國102年底 End of 2013	4	2	15	35	7	1	103	60	105	71

Table 10-4 The Disabled Population(Cont. 1)

Unit: Persons

The Disabled Population											
With Disability Manual by Old System						領有新制身心障礙證明者 With Disability Identification by New System					
頑性(難治型) 癲癇症者 Stubborn (Difficult-to-Cure) Epilepsy		因罕見疾病而致 身心功能障礙者 Caused by Infrequent Disease		其他 Others		合計 Total			神經系統構造 及精神、心智功能 Structures of the Nervous System		
男 Male	女 Female	男 Male	女 Female	男 Male	女 Female	計 Sub-total	男 Male	女 Female	男 Male	女 Female	
4	-	-	-	6	6	-	-	-	-	-	
4	-	-	-	5	5	-	-	-	-	-	
3	1	1	-	1	6	-	-	-	-	-	
6	1	1	-	5	5	-	-	-	-	-	
7	3	1	-	5	5	-	-	-	-	-	
9	3	1	-	5	6	-	-	-	-	-	
9	4	1	-	4	6	-	-	-	-	-	
8	4	1	2	3	5	-	-	-	-	-	
8	4	2	2	4	5	224	124	100	32	44	
3	2	1	1	4	3	630	311	319	86	126	

表 10-4 身心障礙人數(續完)

單位：人

年底 End of Year	身心障礙人數							
	領有新制身心障礙證明者							
	眼、耳及相關構造 與感官功能及疼痛 Sensory Functions & Pain : The Eye, Ear and Related Structures		涉及聲音與言語 構造及其功能 Functions & Structures of/Involved in Voice and Speech		循環、造血、免疫 與呼吸系統構造及 其功能 Functions & Structures of/Related to the Cardiovascular, Haematological, Immunological and Respiratory Systems		消化、新陳代謝與內 分泌系統相關構造及 其功能 Functions & Structures of/ Related to the Digestive, Metabolic and Endocrine Systems	
	男 Male	女 Female	男 Male	女 Female	男 Male	女 Female	男 Male	女 Female
民國93年底 End of 2004	-	-	-	-	-	-	-	-
民國94年底 End of 2005	-	-	-	-	-	-	-	-
民國95年底 End of 2006	-	-	-	-	-	-	-	-
民國96年底 End of 2007	-	-	-	-	-	-	-	-
民國97年底 End of 2008	-	-	-	-	-	-	-	-
民國98年底 End of 2009	-	-	-	-	-	-	-	-
民國99年底 End of 2010	-	-	-	-	-	-	-	-
民國100年底 End of 2011	-	-	-	-	-	-	-	-
民國101年底 End of 2012	21	12	1	1	13	9	5	1
民國102年底 End of 2013	58	43	5	2	38	20	6	3

Table 10-4 The Disabled Population(Cont. End)

Unit: Persons

The Disabled Population										身心障礙人數 占總人口比率 (%) The Disabled as a Percentage of Total Population
With Disability Identification by New System										
泌尿與生殖系統相關構造及其功能 Functions & Structures of/Related to the Genitourinary and Reproductive Systems		神經、肌肉、骨骼之移動相關構造及其功能 Neuromusculoskeletal and Movement Related Functions & Structures		皮膚與相關構造及其功能 Functions & Related Structures of the Skin		跨兩類別以上者 More than two Classifications		舊制轉換新制暫無法歸類者 Not Classified Temporarily		
男 Male	女 Female	男 Male	女 Female	男 Male	女 Female	男 Male	女 Female	男 Male	女 Female	
-	-	-	-	-	-	-	-	-	-	4.81
-	-	-	-	-	-	-	-	-	-	4.97
-	-	-	-	-	-	-	-	-	-	5.68
-	-	-	-	-	-	-	-	-	-	5.98
-	-	-	-	-	-	-	-	-	-	6.48
-	-	-	-	-	-	-	-	-	-	6.31
-	-	-	-	-	-	-	-	-	-	5.72
-	-	-	-	-	-	-	-	-	-	5.58
7	1	26	21	2	-	16	11	1	-	5.62
11	8	64	78	1	-	42	39	-	-	5.75



表 10-5 低收入戶人數及生活扶助

單位：戶、戶次、人、人次、新臺幣千元

年別 Year	總計(年底) Grand Total(End of Year)				第一款 Class I	
	戶數 Households	占全鎮總戶數比率 (%) As a Percentage of Total Households of the Township	人數 Persons	占全鎮 總人口比率(%) As a Percentage of Total Households of the Township	戶數 Households	人數 Persons
民國93年 2004	143	1.08	338	0.68	-	-
民國94年 2005	136	1.02	316	0.64	-	-
民國95年 2006	166	1.24	376	0.76	-	-
民國96年 2007	187	1.38	440	0.89	-	-
民國97年 2008	192	1.40	454	0.93	3	3
民國98年 2009	202	1.45	456	0.93	7	7
民國99年 2010	189	1.35	432	0.89	-	-
民國100年 2011	237	1.68	570	1.18	-	-
民國101年 2012	249	1.75	564	1.18	-	-
民國102年 2013	244	1.70	531	1.12	-	-

資料來源：本所社會課編製之公務統計報告

說明：1.家庭生活扶助包括兒童生活補助。

2.家庭生活扶助、就學生活補助及輔導就業服務之人次為先將每人乘以受補助月數後，再予以加總而得。

3.家庭生活扶助之戶次為先將每戶乘以受補助月數後，再予以加總而得。

Table 10-5 Persons and Living Assistance of Low-Income Families

Unit: Households, Household-Times, Persons, Person-Times, NT\$1,000

第二款 Class 2		第三款 Class 3		家庭生活扶助 Family Living Support		
戶數 Households	人數 Persons	戶數 Households	人數 Persons	人次 Person-Times	戶次 Household-Times	金額 Amount
56	121	87	217	1,295	692	5,129
39	72	97	244	1,220	479	4,112
59	110	107	266	1,351	678	5,144
86	167	101	273	1,577	983	5,176
89	143	100	308	1,536	843	6,882
100	151	95	298	1,707	933	8,581
67	121	122	311	1,449	852	8,303
106	212	131	358	1,530	1,044	8,586
99	166	150	398	1,751	1,174	11,479
109	200	135	331	1,564	1,318	11,843

Source : Public Statistical Statement of Township

Note: 1. The number of family living support include children living support.

2. The person-times of family living support, student living assistance, and employment counseling are counted as follows:  
sum( each one\* months of each one accepting subsidies).3. The household-times of family living support are counted as follows:  
sum( each household \* months of each household accepting subsidies).

表 10-5 低收入戶人數及生活扶助(續)

單位：戶、戶次、人、人次、新臺幣千元

年別 Year	就學生活補助 Student Living Assistance		輔導就業服務 Employment Counseling			
	人次 Person-Times	金額 Amount	就業服務 Employment Service	職業訓練 Vocational Training	以工代賑 Work Relief	
			人次 Person-Times	人次 Person-Times	人次 Person-Times	金額 Amount
民國93年 2004	372	1,488	...	...	-	-
民國94年 2005	323	1,292	...	...	-	-
民國95年 2006	323	1,936	...	...	-	-
民國96年 2007	585	2,340	...	...	-	-
民國97年 2008	600	2,706	...	...	-	-
民國98年 2009	744	3,720	...	...	-	-
民國99年 2010	717	3,585	...	...	-	-
民國100年 2011	858	3,290	-	-	-	-
民國101年 2012	1,084	6,396	-	-	-	-
民國102年 2013	1,052	6,207	-	-	-	-

Table 10-5 Persons and Living Assistance of Low-Income Families(Cont.)

Unit: Households, Household-Times, Persons, Person-Times, NT\$1,000

教育補助 Education Subsidies		喪葬補助 Funeral Subsidies		節日慰問 Festival Grants		其他補助 Others	
人次 Person-Times	金額 Amount	人數 Persons	金額 Amount	戶次 Household-Times	金額 Amount	人次 Person-Times	金額 Amount
-	-	-	-	-	-	...	...
-	-	-	-	155	186	...	...
-	-	-	-	259	218	...	...
-	-	-	-	242	156	-	-
-	-	-	-	163	...	-	-
-	-	-	-	204	215	-	-
-	-	-	-	398	133	-	-
-	-	-	-	632	141	-	-
-	-	-	-	590	157	-	-
-	-	-	-	431	178	-	-

表 10-6 中低收入戶人數及生活扶助

單位：戶、人、人次、新臺幣千元

年別 Year	總計(年底) Grand Total(End of Year)				產婦及嬰兒 營養補助 Nutrition Subsidies for Puerperas and Infants		托兒補助 Nursing Subsidies	
	戶數 Households		人數 Persons		人次 Person- Times	金額 Amount	人次 Person- Times	金額 Amount
	占全鎮 總戶數比率(% )As a Percentage of Total Households of the Township		占全鎮 總人口比率(% )As a Percentage of Total Households of the Township					
民國93年 2004	...	...	...	...	...	...	...	...
民國94年 2005	...	...	...	...	...	...	...	...
民國95年 2006	...	...	...	...	...	...	...	...
民國96年 2007	...	...	...	...	...	...	...	...
民國97年 2008	...	...	...	...	...	...	...	...
民國98年 2009	...	...	...	...	...	...	...	...
民國99年 2010	...	...	...	...	...	...	...	...
民國100年 2011	...	...	...	...	...	...	...	...
民國101年 2012	77	0.54	275	0.58	-	-	-	-
民國102年 2013	89	0.62	314	0.66	-	-	-	-

資料來源：本所社會課

說明：輔導就業服務之人次為先將每人乘以受補助月數後，再予以加總而得。

**Table 10-6 Persons and Living Assistance of Mid-Income Families**

Unit: Households, Persons, Person-Times, NTS\$1,000

教育補助 Education Subsidies		喪葬補助 Funeral Subsidies		居家服務 Home Care Services		生育補助 Procreation Subsidies		其他必要之 救助及服務 Other Necessary Assistance and Services		輔導就業服務 Employment Counseling			
										就業服務 Employment Service	職業訓練 Vocational Training	以工代賑 Work Relief	
人次 Person-Times	金額 Amount	人數 Persons	金額 Amount	人次 Person-Times	金額 Amount	人次 Person-Times	金額 Amount	人次 Person-Times	金額 Amount	人次 Person-Times	人次 Person-Times	人次 Person-Times	金額 Amount
...	...	...	...	...	...	...	...	...	...	...	...	...	...
...	...	...	...	...	...	...	...	...	...	...	...	...	...
...	...	...	...	...	...	...	...	...	...	...	...	...	...
...	...	...	...	...	...	...	...	...	...	...	...	...	...
...	...	...	...	...	...	...	...	...	...	...	...	...	...
...	...	...	...	...	...	...	...	...	...	...	...	...	...
...	...	...	...	...	...	...	...	...	...	...	...	...	...
...	...	...	...	...	...	...	...	...	...	...	...	...	...
-	-	-	-	-	-	-	-	-	-	-	-	-	-
-	-	-	-	-	-	-	-	-	-	-	-	-	-

Source : Social Dept. of Township

Note: The person-times of employment counseling are counted as follows:  
sum( each one \* months of each one accepting subsidies).

表 10-7 中低收入老人生活津貼

單位：人、新臺幣千元

年別 Year	中低收入老人生活津貼											
	合計 Total				低收入戶 Low Income Elders							
					第一款 Class 1				第二款 Class 2			
	人數 Persons			金額 Amount	人數 Persons			金額 Amount	人數 Persons			金額 Amount
計 Sub- total	男 Male	女 Female	計 Sub- total		男 Male	女 Female	計 Sub- total		男 Male	女 Female		
民國93年 2004	...	...	...	...	...	...	...	...	...	...	...	...
民國94年 2005	...	...	...	...	...	...	...	...	...	...	...	...
民國95年 2006	...	...	...	...	...	...	...	...	...	...	...	...
民國96年 2007	...	...	...	...	...	...	...	...	...	...	...	...
民國97年 2008	...	...	...	...	...	...	...	...	...	...	...	...
民國98年 2009	...	...	...	...	...	...	...	...	...	...	...	...
民國99年 2010	...	...	...	...	...	...	...	...	...	...	...	...
民國100年 2011	...	...	...	...	...	...	...	...	...	...	...	...
民國101年 2012	...	...	...	...	...	...	...	...	...	...	...	...
民國102年 2013	2,121	894	1,227	13,525	-	-	-	-	267	164	103	1,404

資料來源：本所社會課統計資料

**Table 10-7 Living Allowance for Mid or Low Income Elders**

Unit : Persons, NT\$1,000

Living Allowance for Mid or Low Income Elders												中低收入 老人生活 津貼受益 人數占65 歲以上人 口比例(%) Allowance Beneficiaries as a Percentage of Population of the Aged 65 and Over (%)
中低收入戶 Mid or Low Income Elders												
第三款 Class 3			最低生活費 1倍以上~1.5倍者 1Times~1.5 Times Minimum of Subsistence				最低生活費 1.5倍以上~2.5倍者 1.5 Times~2.5 Times Minimum of Subsistence					
人數 Persons			金額 Amount	人數 Persons			金額 Amount	人數 Persons			金額 Amount	
計 Sub-total	男 Male	女 Female		計 Sub-total	男 Male	女 Female		計 Sub-total	男 Male	女 Female		
...	...	...	...	...	...	...	...	...	...	...	...	...
...	...	...	...	...	...	...	...	...	...	...	...	...
...	...	...	...	...	...	...	...	...	...	...	...	...
...	...	...	...	...	...	...	...	...	...	...	...	...
...	...	...	...	...	...	...	...	...	...	...	...	...
...	...	...	...	...	...	...	...	...	...	...	...	...
...	...	...	...	...	...	...	...	...	...	...	...	...
...	...	...	...	...	...	...	...	...	...	...	...	...
96	24	72	518	1,465	602	863	10,548	293	104	189	1,055	28.98

Source : Statistical data of Social Dept. of Township



表 11-1 辦理調解業務概況

單位：件

年別 Year	年底調解委員數 (人) No. of Mediators, End of Year (Persons)	結案件數總計 Grand Total		
		合計 Total	成立 Settled	不成立 Unsettled
民國93年 2004	11	587	548	39
民國94年 2005	11	572	526	46
民國95年 2006	11	660	555	105
民國96年 2007	11	628	467	161
民國97年 2008	11	593	462	131
民國98年 2009	11	554	449	105
民國99年 2010	11	668	527	141
民國100年 2011	11	717	591	126
民國101年 2012	11	671	535	136
民國102年 2013	11	746	636	110

資料來源：雲林縣統計年報

Table 11-1 Cases of Mediation

Unit: Cases

民事結案件數 Civil Cases					
合計 Total		債權、債務 Credit & Debt		營建工程 Construction	
成立 Settled	不成立 Unsettled	成立 Settled	不成立 Unsettled	成立 Settled	不成立 Unsettled
302	14	11	5	-	-
205	20	11	3	3	-
211	54	188	20	-	-
192	101	166	49	-	-
145	72	133	34	-	1
159	47	136	17	-	1
189	79	175	46	-	1
233	64	231	35	-	1
202	60	195	38	1	2
227	58	216	32	1	3

Source : Statistical Yearbook of Yunlin County

表 11-1 辦理調解業務概況(續1)

單位：件

年別 Year	民事結案件數			
	物權(房地產) Power of Property(Real Estate)		親屬(婚姻) Relative(Marriage)	
	成立 Settled	不成立 Unsettled	成立 Settled	不成立 Unsettled
民國93年 2004	274	5	2	3
民國94年 2005	168	8	-	1
民國95年 2006	15	10	2	11
民國96年 2007	9	27	-	4
民國97年 2008	9	27	-	3
民國98年 2009	14	19	1	3
民國99年 2010	8	21	1	2
民國100年 2011	2	16	-	5
民國101年 2012	1	9	-	3
民國102年 2013	4	11	1	5

Table 11-1 Cases of Mediation(Cont. 1)

Unit: Cases

Civil Cases					
繼承 Inheritance		商事(公害) Commercial Business(Public Damage)		其他 Others	
成立 Settled	不成立 Unsettled	成立 Settled	不成立 Unsettled	成立 Settled	不成立 Unsettled
1	-	12	-	2	1
-	1	11	1	12	6
-	5	1	3	5	5
1	-	10	10	6	11
-	2	3	5	-	-
-	-	8	7	-	-
-	1	5	6	-	2
-	1	-	5	-	1
-	1	5	7	-	-
-	-	5	7	-	-

表 11-1 辦理調解業務概況(續2)

單位：件

年別 Year	刑事結案件數			
	計 Total		傷害 Injury	
	成立 Settled	不成立 Unsettled	成立 Settled	不成立 Unsettled
民國93年 2004	246	25	243	25
民國94年 2005	321	26	277	19
民國95年 2006	344	51	314	40
民國96年 2007	275	60	265	52
民國97年 2008	317	59	308	53
民國98年 2009	290	58	285	51
民國99年 2010	338	62	313	58
民國100年 2011	358	62	351	55
民國101年 2012	333	76	321	67
民國102年 2013	409	52	397	49

Table 11-1 Cases of Mediation(Cont. 2)

Unit: Cases

Criminal Cases			
毀棄損壞 Destruction, Abandonment, and Damage of Public and Other Property		詐欺侵佔及竊盜 Fraudulency, Misappropriation and Larceny	
成立 Settled	不成立 Unsettled	成立 Settled	不成立 Unsettled
-	-	2	-
4	2	2	1
11	3	4	-
4	1	-	-
2	-	4	2
3	3	-	-
13	-	5	1
3	1	-	1
8	3	3	4
6	-	2	2

表 11-1 辦理調解業務概況(續完)

單位：件

年別 Year	刑事結案件數			
	妨害婚姻及家庭 Offense Against Marriage and Family		妨害風化 Offense Against Sexual Morality	
	成立 Settled	不成立 Unsettled	成立 Settled	不成立 Unsettled
民國93年 2004	-	-	-	-
民國94年 2005	1	1	-	1
民國95年 2006	-	4	-	-
民國96年 2007	1	-	-	-
民國97年 2008	1	4	-	-
民國98年 2009	-	1	-	-
民國99年 2010	-	-	-	-
民國100年 2011	1	-	-	-
民國101年 2012	1	1	-	-
民國102年 2013	-	-	-	-

Table 11-1 Cases of Mediation(Cont. End)

Unit: Cases

Criminal Cases				
妨害自由名譽信用及秘密 Offense Against Personal Liberty, Reputation, Credit and Personal Privacy			其他 Others	
成立 Settled	不成立 Unsettled		成立 Settled	不成立 Unsettled
1	-		-	-
2	-		35	2
-	2		15	2
3	-		2	7
2	-		-	-
1	-		1	3
6	3		1	-
1	1		2	4
-	1		-	-
1	-		3	1



# 西螺鎮統計年報

第 18 期

編印者：雲林縣西螺鎮公所

工作人員：古富漫：雲林縣西螺鎮公所主計室主任

吳品欣：雲林縣西螺鎮公所主計室課員

吳元任：雲林縣西螺鎮公所主計室辦事員

吳家瑜：雲林縣西螺鎮公所主計室雇員

出版日期：中華民國 104 年 7 月

印刷者：天祥行

資料索取：雲林縣西螺鎮公所主計室

地 址：雲林縣西螺鎮光復西路 20 號

電 話：(05)5863203 轉 808